

Dossier

*L'agenda 21 :
les enjeux du
développement durable*

Page 13

VIE CULTURELLE



Page 28

Tisseur de métal,
Jean-Jacques
Lamenthe

QUALITÉ DE VILLE



Page 24

Les Voeux de la
Municipalité
sous le signe de
l'Intercommunalité



Au Pavillon Bleu

Famille FERRIERE depuis 3 générations



Restaurant Gastronomique « 3 étoiles »
Buffet à volonté en service
Séminaires -
Repas d'Entreprises & CE
Mariages, Anniversaires
Hôtel « 3 chambres »

Menus, carte et tarifs sur
www.aupavillonbleu.com



01 64 40 05 56
108, av. du Général Leclerc - 77330 Ozoir



SOUSSEA

Poste de la ville d'Ozoir-La-Ferrière
Particuliers et Entreprises
Installation - Maintenance
Contrôle d'accès - Alarme - Incendie
Vidéovigilance - Télésurveillance



www.soussea.fr
2, av. Général LECLERC Ozoir-La-Ferrière
Tel : 01 60 18 31 32 - Fax : 01 60 18 31 32



TECHNIVOLUTION

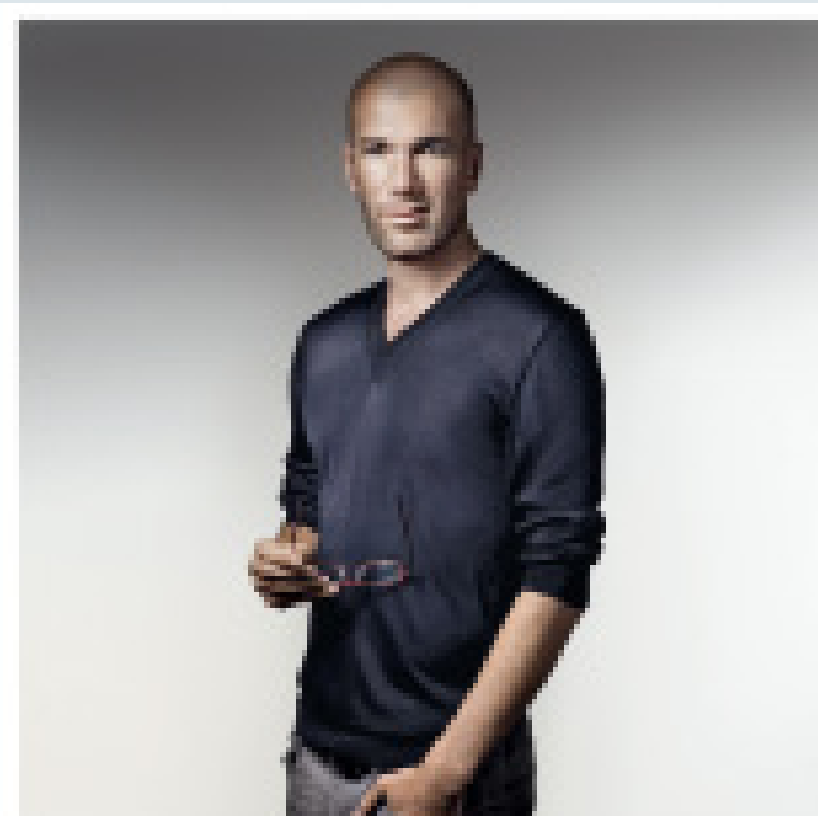
Climatiseurs & Froid Squat

CLIMATISATION

CHAUFFAGE PNEUMATIQUE

Conception - Installation - Dépannage - Maintenance

32 bis av. du Général Leclerc - 77330 OZOIR-LA-FERRIERE
Tel : 01 68 02 89 52 - Fax : 01 68 02 59 89
www.technivolution.com



CHOISIR DES LUNETTES
N'EST JAMAIS FACILE,
ALORS IMAGINEZ
QUAND LE MONDE ENTIER
VOUS REGARDE !

JP BARIANT OPTICIEN
5, avenue du Général Leclerc - OZOIR LA FERRIERE
Tel. : 01 60 02 95 38

ARRÊT SUR IMAGES 04/07

QUALITÉ DE VILLE 09/11

- Les Voeux
- Travaux

DOSSIER 13/17

- Agenda 21

AU CŒUR DE NOS QUARTIERS 19

- Permanences de quartiers
- Vie des quartiers

VIE ÉCONOMIQUE 20/21

- La Maroline
- Jaithun Store
- Mme Lormeaud
- 100% Femmes
- En bref

VIE SOCIALE 23

- Des jeux pour se connaître
- Rectificatif Dates

DÉVELOPPEMENT DURABLE 24

- Les prochains événements
- Les bons gestes

VIE CULTURELLE ET ASSOCIATIVE 25/28

- A l'affiche
- Une exposition grandeur nature
- Un sculpteur tisserand
- Mots fléchés

ENFANCE • JEUNESSE 30/31

- Des actions pour les jeunes
- Informations sur les modes d'accueil

SPORT 31

- L'escrime labellisée
- Un cavalier sur le podium
- Les nouvelles ceintures noires

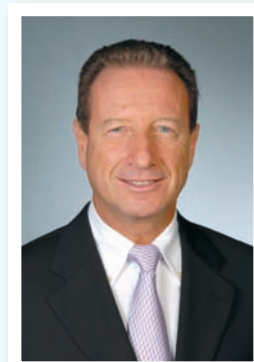
PORTRAIT 33

- Travail, espoir et réflexion

EXPRESSION POLITIQUE 35

OZOIR PRATIQUE • CARNET 37/38

Édito



Chères Ozoiriennes, Chers Ozoiriens,

Ces dernières semaines ont été placées sous le signe des festivités, de la joie et de la bonne humeur, les nombreuses manifestations organisées sur la Ville ont été pour moi l'occasion de vous rencontrer. La cérémonie des vœux à laquelle vous êtes encore une fois venu nombreux m'a permis d'échanger avec vous sur tous les sujets qui vous préoccupent. Cette année ouvre de nouvelles perspectives avec la création effective au 1^{er} janvier 2010 de la communauté de communes « Les Portes Briardes » que je vous annonçais dans le dernier numéro d'Ozoir Magazine. Elle représente un enjeu majeur de notre développement local et vous pouvez être assurés que mon équipe et moi-même aurons à cœur de faire au mieux pour que notre ville trouve sa place dans ce nouvel édifice, dans les meilleures conditions. « Les Portes Briardes », c'est dès aujourd'hui plus de 37000 habitants au service desquels nous devons œuvrer. Je vous invite à lire le document que nous avons réalisé pour vous présenter concrètement cette nouvelle organisation et pour répondre aux questions que vous vous posez sur son fonctionnement et sur l'étendue de ses compétences.

Le bilan de nos actions en faveur du développement durable

Certes, l'année 2010 sera encore une année difficile, dans un contexte économique qui ne semble pas vouloir s'améliorer. Mais comme nous l'avons fait en 2009, nous ne baisserons pas les bras et je reste convaincu que la bonne démarche pour les Communes en cette période difficile est de continuer à investir et à soutenir l'économie, pour ne pas ajouter de la crise à la crise, et créer du chômage dans les entreprises qui travaillent avec les collectivités locales.

Vous connaissez mon engagement en faveur du développement durable. Beaucoup, parmi vous, y sont également attachés car cette question revient régulièrement dans nos échanges. C'est la raison pour laquelle j'ai demandé que nous consacrons le dossier de ce premier numéro de l'année à la réalisation d'un bilan de nos actions en faveur de l'environnement et en particulier sur le déroulement de l'Agenda 21 qui a été lancé en 2009.

A noter aussi, dans l'agenda démocratique de notre pays, que les élections régionales se dérouleront les 14 et 21 mars 2010 prochains. Je vous invite à vous déplacer nombreux pour participer à ce scrutin car c'est l'avenir de notre Région qui est en jeu. Les bureaux de vote de notre ville seront ouverts de 8 h à 18 h.

Nous voici désormais de plain-pied dans l'année 2010, mais il n'est pas trop tard pour vous souhaiter une très belle année, qui je l'espère vous apportera plein de bonheur et de satisfaction.

Votre Maire,
JEAN-FRANÇOIS ONETO



Directrice de la publication : Françoise Fleury • Rédactrice en chef : Anne-Laure Bernard • Rédacteur du magazine et Photographe : Lionel Brard • Régie publicitaire : CMP (Cynthia Birman), 56, bd de Courcerin - Croissy-Beaubourg - 77435 MARNE-LA-VALLÉE cedex 2 - Tél. : 01 64 62 26 00 • Conception: Ecoprint - 56, bd de Courcerin - 77183 Croissy-beaubourg - Tél. : 01 64 66 30 00 • Réalisation : Service communication d'Ozoir-la-Ferrière • Imprimerie : Caractère sas • Magazine imprimé en atelier Imprim'Vert sur du papier issu de filières respectueuses de l'environnement • Nous remercions toutes les personnes qui ont participé à l'élaboration de ce magazine.



Arrêt sur images

CA C'EST PARIS !



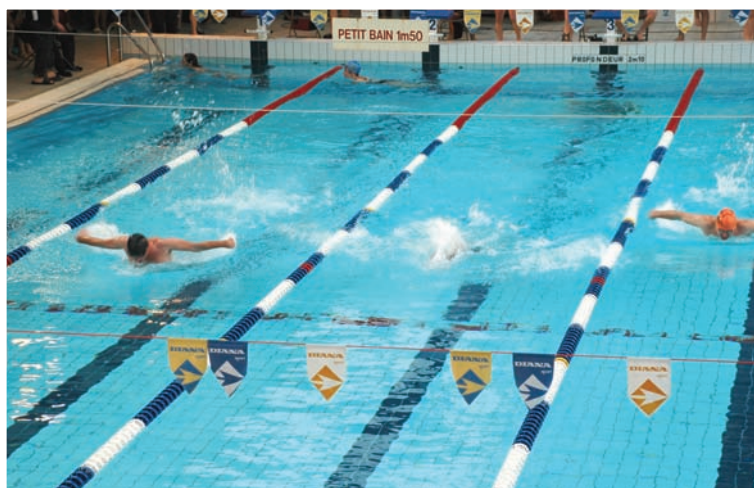
Samedi 15 janvier à l'Espace Horizon, le tour de chant de Béatrice Costantini a revisité la capitale et ses airs éternels.

MADAME BUTTERLIGHT



Le 30 janvier, à l'Espace Horizon, les problèmes de poids de Madame Butterfly ont enchanté une salle comble grâce à la verve du one-woman-show de Véronique Genest.

COMBAT DES CHEFS



L'Open des Maîtres, le 10 janvier à la piscine Catherine Plewinski, a réuni quelques-uns des meilleurs nageurs et nageuses départementaux sous l'égide du Cercle des nageurs d'Ozoir-la-Ferrière.

NATATION SYNCHRONISÉE



Le 31 janvier, à la piscine, la rencontre de natation synchronisée est d'une grâce toujours appréciée.



NOËL FAIT SON SPECTACLE À L'ÉCOLE



Un griot togolais, Brice Kapel, a conté des histoires aux enfants très attentifs.



Jean-François Oneto, Maire, a activement participé au spectacle, en se prêtant au jeu du déguisement organisé par le clown Patoche.

COMMERÇANTS SUR LE BRÈCHE



Toujours en mouvement, les commerçants d'Ozoir ! Ils ont clôturé la saison de la patinoire, le 11 janvier, par de savoureuses crêpes.

CONFÉRENCE PLANÈTES



La première des Conférences organisées en partenariat avec l'Uranoscope a eu lieu le samedi 6 février à la ferme Pereire.

LES NOUVEAUX HABITS DU SALON



Le dimanche 16 janvier, le salon de la carte postale s'est tenu à la salle du Carrousel avec le succès habituel.

Arrêt sur images

VOVINAM



Toute la détermination nécessaire à l'exercice du vovinam se lit dans le regard de ce jeune participant lors du passage de dan, le dimanche 24 janvier, au gymnase Boulloche.

NOEL DES ECOLES



A l'école de la Mare Detmont, comme dans les autres groupes scolaires, la décoration de Noël a été l'occasion de nombreuses activités manuelles.

LE RENDEZ-VOUS DES CLUBS



Le 31 janvier, la V.S.O.P. Judo organisait, au gymnase Boulloche, le tournoi Guy Blondé qui accueillait une vingtaine des plus importants clubs de Seine-et-Marne.



Exposition des travaux de Noël des enfants de l'école Anne Frank.



Le goûter, moment toujours très apprécié des enfants, à l'école de la Brèche aux Loups.



SPECTACLE PHILIPPE CANDELORO

Le 21 décembre, sur la glace d'Ozoir-la-Ferrière, Philippe Candeloro et sa troupe nous ont offert un spectacle magique.



Photo de groupe des minis Pères-Noël à l'école Gruet.



UN VISITEUR DE MARQUE

Cheminant en calèche, le Père Noël, invité par le Syndicat d'Initiative, a rendu visite aux écoles de la ville, le vendredi 18 décembre.

M M A

**Assurances
et Placements**
Particuliers et Entreprises

Christian et Pascal FERRIERE
AGENTS GÉNÉRAUX
13, AV DU GÉNÉRAL LECLERC - BP 25
77330 OZOIR-LA-FERRIÈRE
01 64 40 06 15
Fax : 01 60 02 80 41 - Email : pascal.ferriere@gmail.com

Christelle FLORET

Sophrologue - Relaxologue

Gestion du stress
Angoisse, dépression
Insomnie
Migraine
Problème de poids
Préparation aux examens
et compétitions sportives...

Tél : **06 73 26 20 63**

Consultations individuelles ou de groupe
Sophrologie en entreprise

**BIEBER
PVC**

Des fenêtres adaptées à toutes les demandes !

**TVAⁿ
5,5%**

FABRICANT - INSTALLATEUR
Le plus grand fabricant européen PVC, les plus grands prix au mètre carré

Économisez légalement un crédit d'impôt²⁰

FENÊTRES
VOLETS BATTANTS
VOLETS ROULANTS
PORTES D'ENTRÉE
PORTES DE GARAGE

BIEBER PVC PARIS
JAC des Vallées
26, rue de l'Oratoire
77500 CHAUMES
Tél. : 01 64 21 80 48

13, rue Paul et Camille Thomas
91230 NEUILLY-SUR-MARNE
Tél. : 01 43 88 48 88

www.bieberpvc.com www.bieberpvc.fr

ENEEO

L'ÉNERGIE D'AUJOURD'HUI

Particularités :

- MINIMUM 10% COUVERTURE D'ÉNERGIE
- MINIMUM 10% ÉNERGIE DE SAISIE À EFFET DE RÉSERVE
- MINIMUM 10% ÉNERGIE D'ÉNERGIE

ENEEO
www.eneeo.fr

2, rue Louis Armand - 77330 Ozoir-la-Ferrière

Tél : **01 64 40 16 42**

www.eneeo.fr

email : eneeo77@eneeo.fr

VOEUX DE LA MUNICIPALITÉ

Sous le signe du dialogue et de l'intercommunalité.



Jean-François Oneto, Maire, a présenté au nom de la Municipalité ses vœux aux Ozoiriens.

Le 23 janvier, la cérémonie des vœux à la population, a réuni un grand nombre d'Ozoiriens à l'Espace Horizon. Ils ont eu le plaisir d'assister à une soirée aussi festive qu'importante pour notre commune. La présence sur scène de deux musiciens, piano, saxophone ainsi que deux chanteuses a donné un éclat festif fort sympathique à l'ensemble de la soirée.

Le maire, Jean-François Oneto, a accueilli chaque habitant, les uns après les autres. Puis tous les regards se sont tournés vers la scène et vers les écrans où étaient projetées des séquences filmées. En effet, au cours de micro-trottoirs, les Ozoiriens se sont adressés au Maire en l'interrogeant sur les différents domaines de la vie de notre ville, sur ses projets, immédiats ou à plus long terme, et aussi sur des aspects extrêmement concrets de leur vie quotidienne. Il n'y a eu aucun tabou.

Tour à tour, des thèmes aussi variés que la culture, la voirie, la sécurité, le commerce ou encore le sport, furent abordés. A la fin de chaque séquence, Jean-François Oneto a répondu point par point à ces interrogations bien légitimes et il a précisé les orientations qui seront celles de la commune au cours de l'année 2010.

Bien au-delà de l'année qui commence, c'est aussi vers l'avenir que se sont tournés les projets. En effet, à compter du 1^{er} janvier 2010, la réunion des quatre villes, Férolles-Atilly, Gretz-Armainvilliers, Lésigny et Ozoir-la-Ferrière, au sein d'une intercommunalité baptisée « Les Portes Briardes, entre ville et forêts » ouvre la voie à une réelle cohérence du territoire et des politiques. Et c'est bien évidemment en compagnie de nos voisins représentés par leurs Maires respectifs, que s'est clôturée la présentation, mais pas la soirée...

Photos de gauche à droite : Accueil en musique; la population a répondu largement présente; Jean-François Oneto lors du jeu des «questions - réponses» posées par les habitants au cours du micro-trottoir.



LE POINT SUR LES TRAVAUX



Les travaux d'assainissement de l'avenue Robert Schumann

Assainissement

► Les travaux de l'avenue Schumann ont débuté en janvier. Le remplacement de la canalisation des eaux usées s'imposait car l'équipement actuel, fortement endommagé, ne permettait plus l'évacuation correcte des eaux faisant ainsi courir un risque de pollution du milieu naturel et un engorgement du réseau d'eaux usées dû à des eaux de nappe l'empruntant.

Placée à une profondeur de 4 à 5 mètres, la canalisation comporte une longueur totale d'environ 600 mètres. Au cours du chantier, les branchements des industriels seront raccordés sur la nouvelle conduite. De même, dans le cadre des travaux de voirie qui suivront, des fourreaux seront posés pour le passage de fibres optiques afin d'anticiper les liaisons numériques à très haut débit.

Ces travaux sont prévus pour une durée de quatre mois pour la partie assainissement proprement dite et ils seront suivis par la réfection de la voirie et de l'éclairage public pour lesquels les entreprises sont déjà désignées. Le montant total des travaux est de 700 000 euros pour la partie assainissement et de 1 million pour la voirie et l'éclairage.

► Dans l'avenue Berthelot, les contrôles de conformité menés sur la rénovation en cours des canalisations ne sont pas tous satisfaisants. L'entreprise va donc reprendre les travaux afin de parvenir aux normes exigées, ce qui est indispensable pour l'obtention des subventions et pour commencer la réfection de la voirie.

► Avenue Mansart, entre les avenues de Sully et de la Mare à la Chaise, le réseau d'eau potable sera équipé d'une nouvelle canalisation et les branchements au plomb seront changés.

► En forêt d'Armainvilliers, le Syndicat Intercommunal d'Aménagement du Réveillon dont la ville d'Ozoir-la-Ferrière est membre, a créé une zone d'expansion de crue, située derrière la gare RER.

En accord avec l'Office National des Forêts, gestionnaire de l'espace, la zone permettra de mieux réguler l'arrivée des eaux de pluie dans le ru de la Ménagerie et de limiter les risques de débordements en aval. Cet équipement pourrait être encore agrandi au cours de l'année 2010.

Voirie

Les consultations sont en cours pour le programme annuel de réfection des trottoirs. Cette année, l'avenue Alphonse Combe, pour la partie comprise entre les places Jean Jaurès et de la Paix ainsi que la rue Pereire, entre les avenues Édouard Gourdon et Georges Cognet, seront aménagées.

Le nettoyage de la voirie n'est pas seulement une tâche répétitive, elle est peut être aussi dangereuse. Les agents de la ville sont parfois confrontés à la présence de seringues. Afin d'éliminer ces déchets problématiques en toute sécurité, ils disposent désormais de bacs, mis à disposition par le SIETOM, qu'ils remplissent en utilisant des pinces. Le contenu de ces conteneurs étanches et sécurisés est ensuite stocké aux services techniques avant d'être évacués vers un centre de tri spécialisé.



Réglementation des bâtiments

Les nouvelles normes de construction, issues du Grenelle de l'environnement, seront plus exigeantes en terme de performance énergétique. Avant de s'y préparer et de mettre progressivement les bâtiments en conformité, un diagnostic thermique est indispensable. Il sera engagé au cours de l'année 2010. L'objectif, entre autre, est de parvenir à une économie d'énergie de l'ordre de 40 % d'ici 10 ans.



Le Parc de la Doutré

Le dossier d'aménagement du parc de la Doutré a été déposé auprès du Conseil d'Architecture d'Urbanisme et d'Environnement départemental pour recueillir son avis et ses conseils. Le projet sera ensuite transmis à l'Agence des Espaces Verts du Conseil Régional afin d'espérer pouvoir bénéficier d'une subvention de 35% environ du coût d'aménagement.

Aire d'accueil des gens du voyage

Les études pour l'aménagement de l'aire d'accueil, dans le cadre de la nouvelle intercommunalité « Les Portes Briardes » sont lancées. L'objectif, compte tenu de subventions allouées par l'État, est de démarrer les travaux en juin de cette année.

Aménagement du Centre de Supervision Urbain

Le centre sera implanté à l'hôtel de ville. Les travaux d'aménagement sont en cours de réalisation.

Aménagement du parvis de la gare R.E.R.

Le dossier est finalisé et a été transmis pour avis au Conseil Régional et au Syndicat des Transports d'Île-de-France qui financent conjointement la totalité des travaux. Le chantier devrait démarrer l'été prochain. Il consistera en une valorisation de l'espace situé devant la gare par un traitement minéral du sol, la mise en place de bacs plantés, ainsi qu'une réfection de l'éclairage public. Quant à la gare routière, celle-ci sera rematérialisée en apportant une sécurité accrue pour les piétons.

Le parvis de la gare R.E.R va être réaménagé durant le prochain été.



Créateur de bien-être pour les collectivités et les territoires

Acteur de référence auprès des collectivités locales
pour les réseaux et l'éclairage public,
nous vous accompagnons dans la durée pour :

- Réseaux électriques aériens
- Réseaux souterrains PVC
- Équipements routiers et automobiles
- Éclairage public, signalisation
- Travaux de réhabilitation
- Télécommunications (câbles et équipements)
- Énergies renouvelables

ETDE RÉSEAU

Département Gaillet Collège

87 Rue de Maréchal Foch

93840 Criel-sur-Oise

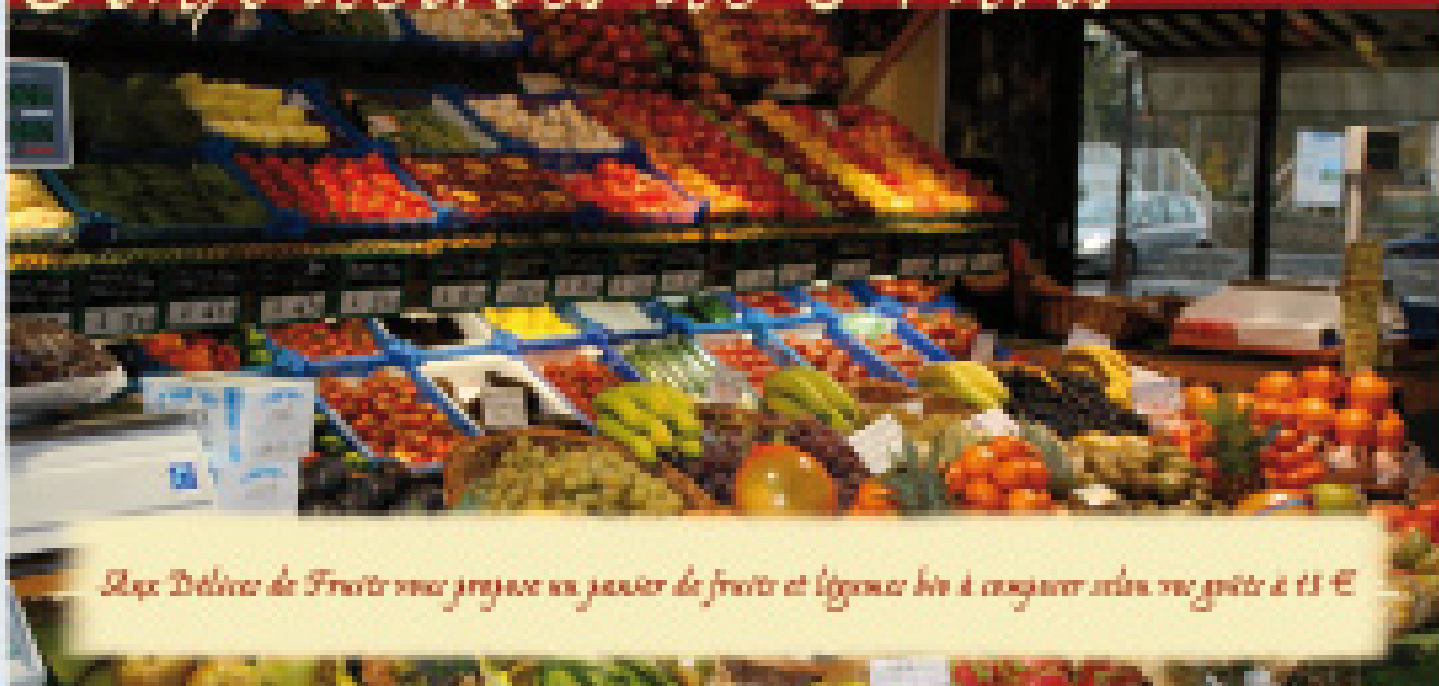
Tel : 01 45 11 62 00

Fax : 01 45 11 62 17

www.etde.fr



Aux délices de Fruits



Aux Délices de Fruits vous propose un panier de fruits et légumes bio à composer selon vos goûts à 13 €

75, avenue du Général de Gaulle - 77330 Ozain-la-Ferrière

Tel : 01 64 40 26 57





AGENDA 21 LE DIAGNOSTIC SUR OZOIR D'ÉTIK-PRESSE

Crédit photo : Nataliya Martin

La notion d'écologie s'est, pendant longtemps, opposée à l'idée même d'un développement économique et social. Aujourd'hui encore, l'idée d'une croissance économique et sociale respectueuse de l'environnement peut encore ressembler, pour certains, à un oxymore politique. De fait, dans un modèle productiviste traditionnel, entre le développement de nos sociétés et la Planète se jouent des relations contradictoires. Le concept de développement « durable » constitue, en revanche, une démarche nouvelle pour dépasser ces contradictions apparentes. Il suppose donc, d'abord, de les identifier clairement pour mieux tenter de les résoudre.

ZOOM SUR L'AGENDA 21 : LES ENJEUX AU REGARD DU DÉVELOPPEMENT DURABLE



Le lac Belle Croix.

Entre le respect de la Nature et les aspirations de l'Homme ; entre la volonté de préserver tout autant la richesse de nos sociétés que l'environnement et la nécessité de développer des solutions d'avenir, s'entrecroisent tous les enjeux – et parfois tous les dilemmes – d'un territoire au regard du développement durable.

L'analyse présentée ci-après permet donc d'affiner l'analyse d'un diagnostic, en termes d'orientations stratégiques.

RESPECTER L'ENVIRONNEMENT

Axes : préservation des espaces naturels, de la biodiversité, extension et gestion, environnementale des espaces verts, assainissement, gestion de l'eau, protection de l'environnement et du cadre de vie, gestion des déchets, plan carbone...

VALORISER LA NATURE

Axes : sensibilisation des habitants à l'environnement, aux bonnes pratiques, attractivité du territoire, valorisation des espaces naturels, projet de liaisons douces dans les forêts, actions en faveur de l'alimentation biologique...



FAVORISER UN DÉVELOPPEMENT AU SERVICE DE L'HOMME

Axes : création d'emplois sur le territoire, achats durables, tourisme vert, attractivité du territoire, culture, lien social, tiers secteur, accession à la citoyenneté...

AGIR POUR UN DÉVELOPPEMENT PLUS HUMAIN ET PLUS SOLIDAIRE

Axes : accessibilité, insertion, cohésion sociale, logement social, troisième âge, politique de la famille, politique de santé, gestion des risques...

DÉFINIR UNE POLITIQUE RESPECTANT TOUT À LA FOIS LA NATURE ET L'HOMME

Axes : combiner développement économique et préservation des espaces naturels, densifier l'espace urbain, réduire les transports automobiles, développer les modes de déplacement alternatifs, favoriser la collecte sélective, sensibiliser aux risques...



CONCILIER UNE POLITIQUE RESPECTUEUSE DE L'HOMME ET DE L'ENVIRONNEMENT AVEC LA NÉCESSITÉ DU DÉVELOPPEMENT DU TERRITOIRE

Axes : aménagements, Haute Qualité Environnementale, valorisation du patrimoine, soutien à la maîtrise de l'énergie, développement de nouvelles technologies moins impactantes pour l'environnement, construire une ville éco-acteur...



Une gageure : la participation

La grille de développement durable présentée ci-dessus n'est qu'un outil d'analyse. Mais elle permet de mieux situer les enjeux territoriaux.

Le partage du prédiagnostic avec les citoyens a permis d'identifier les orientations et de connaître ce qui apparaît prioritaire pour la population. Ce partage légitime la démarche de développement durable de la ville, en associant largement les citoyens et les acteurs du territoire. La prochaine étape permettra de définir ce qui, très vite, doit constituer l'ossature d'un grand programme d'actions pluriannuel.

Ce principe participatif a déjà connu, sur Ozoir, de nombreuses mises en application ; et sur ce point la Ville a d'ailleurs opté pour un double partage de son Agenda 21, tant de son diagnostic que de l'élaboration de son programme d'actions : partage du constat, partage de la projection dans l'avenir, qui doit s'en suivre.

Mieux, la Ville a délibérément choisi d'étendre cette participation au-delà des seuls partenaires institutionnels et associatifs, pour y inclure la population dans son ensemble. C'est en effet tous les citoyens volontaires, réunis après une forte sensibilisation des habitants, qui ont été invités à participer à cette démarche.

Cette volonté est rare, et nous semble cruciale, afin de ne pas limiter l'Agenda 21 de la Ville à un

exercice d'analyse experte, soumis aux seules appréciations d'un cercle restreint « d'experts » et de décideurs.

Ce document doit donc servir de base, de socle et d'outil, pour cette démarche participative, et, pour cela, ne saurait figer le diagnostic territorial dans des préconisations trop impératives.

La nécessité d'un développement endogène

Il est évident qu'une problématique majeure de toute commune d'Ile-de-France – à l'exception de la capitale - réside dans sa « schizophrénie » économique et sociale : l'emploi, voire les loisirs, la santé et la consommation se trouvant excentrés, par rapport aux lieux de résidence et aux structures sociales de base (crèches, éducation primaire, etc.).

Ozoir n'échappe bien sûr pas à la règle, et son développement récent, ne peut que renforcer un modèle « centrifuge » dont les conséquences et les coûts sont fatals pour l'environnement (transports, pollution atmosphérique, etc.) et pour l'homme (dichotomie des espaces et des temps de vie, coûts, stress, etc.)

Les chiffres de l'Insee, cités dans ce diagnostic, sont à ce sujet sans équivoque : 79 Ozoiriens sur 100 quittent chaque jour leur cité, pour un emploi situé parfois fort loin (50% travaillant même hors de la zone d'emploi). Encore ce chiffre ne prend-t-il pas en compte les autres déplacements, liés à la consommation (les zones commerciales de Pontault-Combault et de Bay 2 nécessitant des trajets aller-retour de l'ordre de 20 km), ou liés aux loisirs.

► La ferme Pereire a été rénovée et la géothermie intégrée au bâtiment.





Crédit photo : Gérard Pinvin

Les impératifs du développement durable supposent donc, d'abord, de recentrer la Ville sur elle-même, et de focaliser ses efforts sur un développement endogène. Un tel enjeu, passe, évidemment, et en priorité, par un accroissement des activités économiques sur la ville.

Mais une telle affirmation ne suffit pas : elle ne vaut, en effet, que si la structure des emplois offerts par ces nouvelles activités correspond effectivement aux compétences présentes dans la population ozoirienne, de préférence, même, à celles qui ne sont pas employées. Ce qui suppose, au préalable, une connaissance fine de ces dernières.

Une telle approche nécessite, de plus, d'être élargie aux autres motifs de déplacements : elle suppose notamment une vision centrée sur une offre commerciale et de loisir de proximité.

La Ville a déjà fait des efforts en ce sens, en soutenant les commerces locaux, en assurant un taux d'équipements sportifs et publics élevé, en donnant une réelle dynamique à l'offre culturelle, sur place.

Elle peut sans doute aller plus loin encore, afin de mieux réconcilier la ville avec elle-même. La sensibilisation des habitants aux coûts et aux nuisances des transports automobiles pourra utilement être couplée avec une valorisation des

L'installation de panneaux photovoltaïques permet par exemple d'alimenter un ballon d'eau chaude.



Crédit photo Shutterstock - Petr Nad

espaces verts et naturels environnants, comme espaces de loisirs. L'ouverture de lieux de loisirs et de culture pour les jeunes et plus généralement tout ce qui favorisera la qualité de vie, le lien social, la réappropriation de la Ville par ses habitants sera l'axe de développement d'une véritable « Ville à vivre ».

Une expansion qualitative

Dans le contexte ozoirien, les contraintes imposent, de toute évidence, un développement durable tout particulièrement axé sur un développement qualitatif, intensif plus qu'extensif.

La structure urbaine de la Ville limite toute possibilité globale de reconstruire la ville sur la ville. Dès lors, la problématique inclue également un développement limité dans l'espace, et n'offre, comme seule perspective de long terme, qu'un projet d'expansion réalisé au sud de la RN4, sur des terres agricoles.

Ce projet n'aura évidemment de sens, au regard du développement durable, que si il s'organise autour d'un projet d'écoquartier mêlant le respect de l'environnement et des continuités naturelles, les critères de HQE, la mixité sociale et générationnelle, l'intégration dans un maillage de transports en commun et des activités environnementales, si possible offrant un débouché réel à la main d'œuvre locale.

Le pari de cette expansion, en symbiose environnementale, sociale et économique avec les espaces agricoles et naturels environnants, constitue, en soi, un pari passionnant. Mais l'enjeu dépasse le seul cadre de cet aménagement, et doit conduire à mieux penser l'habitat et l'aménagement de la Ville tout entière, tant en termes d'aménagement que d'écologements.

Une valorisation du patrimoine naturel

La présence d'espaces naturels est un élément qui doit être vécu comme une chance et une richesse, et non comme une limite. La présence des forêts environnantes, notamment, offre un élément de cadre de vie, de loisir et de sensibilisation au développement durable exceptionnel, dont beaucoup d'autres territoires pourraient être jaloux.

La préservation de ces espaces naturels, de leur faune, et de leur flore, est un élément indispensable, au regard du développement durable. Mais c'est aussi de valorisation, qu'il faut parler.

La Ville a, depuis peu, multiplié les espaces verts, pour faire entrer la nature dans la Ville. C'est évidemment un point positif, pour l'environnement urbain. Mais ces « espaces verts »



ne peuvent constituer des éléments réellement positifs en terme environnementaux, que s'ils sont entretenus de façon écologique et gérés de manière naturelle.

Cela suppose, évidemment, de modifier les habitudes, et les pratiques. Mais aussi, et surtout, de faire évoluer la perception que nous avons de l'environnement et nos imaginaires. Plus généralement, cela suppose en effet de faire prévaloir une autre vision de la nature, moins maîtrisée et moins contrôlée.

Une dépollution naturelle

Ceci vaut tout à la fois pour l'aménagement du parc de la Doutré et pour la dépollution du ru de la Ménagerie.

Ce dernier point, d'ailleurs, paraît crucial. Ce ru représente le seul élément de « nature naturelle » traversant l'espace urbain : rien que pour cette raison, il constitue un enjeu fort, qui pourrait appeler un plan d'action de long terme, mené avec soin, mais aussi avec obstination.

Cette dépollution pourrait alors représenter un élément symbolique tout autant pour la politique de la Ville en matière d'environnement, que pour la sensibilisation de la population.

Il est également indiqué, dans ce document, que la valorisation du patrimoine forestier, et son rapprochement de l'espace citoyen, pourraient contribuer à faire d'Ozoir une ville « plus nature ».

Tout ceci va évidemment de pair, et présente, en fait, trois avantages complémentaires.

Chacun de ces éléments semble indispensable, sur un plan directement environnemental :

la préservation des espaces naturels et leur valorisation sont des composantes indispensables de toute politique responsable aujourd'hui.

Une telle politique, si elle est menée avec vigueur, permet de surcroît de mobiliser l'ensemble des habitants – et notamment des propriétaires de jardins, très nombreux sur la Ville – afin qu'ils s'engagent à leur tour dans une gestion plus environnementale de leur espace privé.

Surtout, une telle dynamique permet, par une approche simple, d'engager une sensibilisation des citoyens, non pas seulement en matière de Nature, mais plus généralement, en matière de développement durable.

LE SAVIEZ-VOUS ?

La gestion différenciée consiste à ne pas appliquer à tous les espaces verts en milieu urbain la même intensité ni la même nature de soins. Cela permet de préserver la biodiversité et de la développer, de limiter l'usage des pesticides. Il s'agit d'une amélioration de la qualité de vie et d'usage en diversifiant les qualités paysagères.



UNE DYNAMIQUE GLOBALE

Avec le lancement de son Agenda 21, la ville d'Ozoir-la-Ferrière s'engage dans une démarche exemplaire et pionnière en faveur du développement durable.

Elle doit donc être accompagnée par une dynamique globale et par une méthodologie qui sache intégrer d'emblée toutes les composantes qui font le succès d'un Agenda 21, notamment sur l'axe participatif.

Les éléments d'analyse de ce diagnostic ont été communiqués aux citoyens afin qu'ils le corrigent, l'affinent et l'enrichissent pour le compléter de leur connaissance du territoire. Ces éléments permettront de définir au mieux les grandes orientations stratégiques du plan d'actions que la Ville souhaite engager.

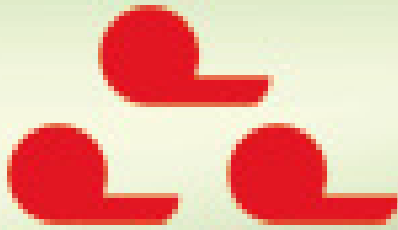
Le développement durable n'est pas, en effet, une démarche « d'experts », limitée aux seuls acteurs traditionnels du jeu institutionnel et politique. Il ne doit surtout pas l'être. Au contraire, il doit être l'affaire de tous.

En cela, il rejoint d'ailleurs nos principes républicains, et les valeurs fondamentales de la démocratie.

Loin de se limiter à un exercice administratif sans portée, cet Agenda 21 s'inscrit donc pleinement dans une démarche de développement durable.

Il constituera alors, pour toute notre ville, un véritable engagement collectif de « vivre ensemble » et l'incarnation d'une volonté, réaliste et ambitieuse, mise au service de l'Homme et de la Planète.

La viabilité en toute compétence



TP 2000 ...

**TRAVAUX PUBLICS
VOIRIE
ASSAINISSEMENT
AMENAGEMENT URBAIN**

www.tp-2000.fr



24, rue Raoul Dautry - 77340 PONTAULT-COMBAULT
Tél. : **01.60.29.42.72** - Fax : **01.60.29.22.07**



CARROSSERIE AUTO OZOIR Agent Peugeot



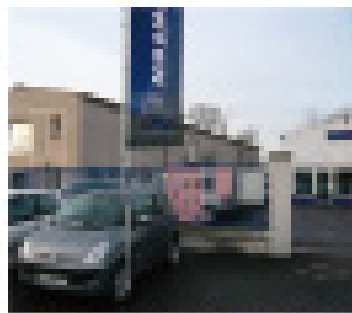
CARROSSERIE, MÉCANIQUE TOUS MARQUES

VENTE NEUES ET OCCASIONS

AGENT AXAM VENTE ET RÉPARATIONS

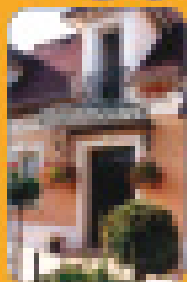
VOITURES SANS PERMIS

01 64 40 03 44 - fax : 01 60 02 79 09



8, av. Henri Bourdelle - Parc d'activités de la Gare - 77300 Ozoir-la-Ferrière

JD JEAN DUROY RAVALEMENT



*Le spécialiste de la façade
depuis plus de 25 ans*

- Rend-Plâtre
- Imperméabilisation Peinture
- Isolation extérieure

Garantie décennale
www.sterap.fr



15, avenue Thiers
77300 Ozoir-la-Ferrière
01 64 40 38 48

L'oasis

Fleuriste - Décorateur



Thématiques Florales
Livraison à domicile



8 bis, avenue Auguste Huillon
77300 OZOIR-LA-FERRIÈRE
TEL./Fax : 01 60 02 74 05

la distance

LES PERMANENCES DE QUARTIERS

Salle Coluche

Archevêché, Brèche aux Loups, Gare, Résidence Anne Frank

Les samedis 6 et 27 mars, 17 avril 2010, de 10 h à 12 h.

Maison des Élus

Vieux Village, Notre Dame, Armainvilliers, Belle Croix

Les samedis 13 mars, 3 et 24 avril, de 10 h à 12 h.

Ferme de la Douvre

Douvre, Résidence Vincennes, Domaine Poirier, Clos de la Vigne

Les samedis 20 mars, 10 avril, de 10 h à 12 h.

Les Margotins

Résidence Anne Frank

Les lundis sur rendez-vous. Tél. : 01 64 40 45 54.

PROCHAINE RÉUNION DE QUARTIERS

Mardi 6 avril 2010
à 19 h

Centre Municipal
les Margotins

Cette réunion concernera le quartier Anne Frank, avec la participation d'OSICA.

AVENUE PIERRE BROSSOLETTE



Un nouveau rendez-vous avec les riverains a eu lieu au cœur de leur quartier, avenue Pierre Brossolette, le samedi 12 décembre 2009. En dépit d'un froid glacial, c'est ensemble que nous avons pu évoquer les divers aménagements proposés pour améliorer la sécurité de tous.

Il a été convenu de modifier l'îlot d'entrée de rue afin de ralentir la vitesse des véhicules et de sécuriser les entrées et sorties de propriétés ainsi que les traversées piétonnes. Également dans le but de réduire la vitesse et de protéger les nombreux cyclistes se rendant au collège, une étude de faisabilité sera réalisée pour matérialiser un rétrécissement de la voie au centre de l'avenue et proposer un nouvel aménagement du rond-point.

La signalisation sera aussi modifiée au carrefour des rues Mellerio et Brossolette, à proximité de la place Aristide Briand. Le « stop » situé sur l'axe en direction de la place sera supprimé et celui, en direction de l'avenue Brossolette sera remplacé par un « Cédez-le-passage ».

PORTE-PAROLE

Des idées, de la motivation, de l'envie, des propositions...

Les porte-parole nourrissent les réunions de leur dynamisme. Nos jeunes citoyens s'engagent dans un nouveau projet de découverte et de protection de notre faune ozoirienne. Avec la participation de l'Office National des Forêts et d'administrés passionnés, ils vont mettre en place dans nos parcs, des nichoirs et mangeoires pour les oiseaux. Ce projet complète celui consistant à aménager les aires de jeux.

Rappelons que la mission de porte-parole consiste à communiquer les remarques de leurs camarades aux élus.



LES COMMERÇANTS DE VOTRE VILLE



en BREF

• M. Rocca est devenu le nouveau propriétaire de Technicoleurs le magasin de peinture et de décoration au 1, rue Florian.
Tél. : 01 64 40 45 30

• Au 77 de l'avenue du général de Gaulle, place de l'Église, M. Letellier a repris les destinées de la boulangerie.
Tél. : 06 73 26 20 63

• Mme Nicole Cuzin, infirmière libérale à Ozoir-la-Ferrière, doit être contactée au 06 11 69 16 89.

100% Femme

Comme son nom l'indique, le nouveau magasin de prêt-à-porter de l'avenue Grimeler, vous ouvre ses portes sur un univers intégralement féminin que les shoppeuses du midi ne devraient pas tarder à s'approprier... 100 % femme offre un cadre clair et chaleureux pour fureter parmi une large gamme : jeans, classique ou slim, manteaux, vestes, jupes, hauts ou « leggings », 100 % Femme a pensé à toutes. Des sacs et accessoires sont aussi une des tentations.... La sélection, à prix sages, s'adresse à une clientèle de toutes générations avec des styles variés et renouvelés très régulièrement. Il y a toujours quelque chose de nouveau chez 100 % Femme et très bientôt, une carte de fidélité !

100 % Femme

Du lundi au samedi, de 10 h à 19 h, sans interruption
21, avenue Grimeler
Tél. : 01 64 05 29 31
Courriel : mag100femme@live.fr

Jaithun : des épices et du soleil !

Petite à l'extérieur, grande à l'intérieur, l'épicerie Jaithun Store réveillera à coup sûr vos papilles. Juste à côté du magasin Lidl, M. Jivavudeen et Mme Jaithun tiennent à votre disposition tous les produits indispensables à toute bonne cuisine asiatique, et en particulier indienne, qui se respecte. Au premier rang, les fameuses épices, seules, telles que le cumin, la coriandre, le curcuma, ou en mélange (garam massala...), et d'autres encore, plus rares : cardamome, fenugrec, carvi... Dans les rayons de produits surgelés et frais, signalons les saucisses et le poulet hallal, les délicieux beignets samosas, du pain « paratha » et de nombreux poissons. Côté épicerie classique, rien ne manque non plus : les différentes variétés de riz, de semoule et de lentilles (le fameux « dal » indien), le « ghee », beurre clarifié...

Et ce n'est pas fini ! Des produits africains sont aussi au rendez-vous : les cacahuètes entières ou en beurre et au rayon légumes : gombos, bananes vertes ou « bananes patates », manioc, patates douces, blanches ou noires.
Bon appétit !

Jaithun Store

Du lundi au dimanche, de 9 h à 19 h
97, avenue du général de Gaulle
Tél. : 09 50 15 77 14



Broker France : des crédits moins cher !

Monsieur Lormeaud exerce l'activité de courtage en prêts immobiliers sous l'enseigne Broker France. Avec ou sans apport, vous pouvez accéder à des prêts à un taux préférentiel grâce à la force du groupement d'emprunteurs que représente Broker France. Vous avez ainsi accès aux meilleures conditions grâce à la mise en concurrence de l'ensemble des établissements bancaires.

Le recours au courtage évite aussi à l'emprunteur une comparaison pour le moins difficile et fastidieuse entre les offres, vous fait ainsi gagner un temps précieux et économiser les frais du dossier bancaire. Les prêts concernés sont aussi bien destinés à l'acquisition d'une résidence, principale ou secondaire, qu'à l'investissement locatif (à l'exception des prêts à la consommation) et ce, quelle que soit la région. Tous types de projets professionnels sont aussi financés ainsi que le rachat de prêts.

Des délais rapides, de l'ordre de quelques jours seulement à compter de la constitution du

dossier pour l'obtention d'un prêt classique, sont un atout supplémentaire non négligeable. N'hésitez pas à prendre contact pour une étude personnalisée et gratuite.

Broker France
101, avenue du général de Gaulle
Du lundi au vendredi, 9 h - 19 h
Tél. : 01 60 18 51 21
Courriel : ozoir@brokerfrance.com
Internet : www.brokerfrance.com



La Maroline : tous sur le pont !

Tout près du rond-point Gemähling, bien visible, La Maroline habille toute la famille et tous les âges. Avec une grande expérience du prêt-à porter Madame Sol, mise sur la qualité d'une gamme de marques éprouvées et sur une thématique plutôt originale : la mer. Une large collection inspirée par les brises maritimes se décline du tee-shirt au manteau, pour madame et monsieur.

La Maroline propose un beau rayon dédié aux enfants avec une panoplie complète, depuis les doudous jusqu'aux chaussures, de la naissance au 12 ans. Des accessoires, sacs, bijoux... sont aussi au rendez-vous. Une boutique accueillante qui mérite assurément une visite et où vous pourrez bénéficier d'une carte de fidélité afin de valoriser vos achats.

La Maroline
Du mardi au samedi, 10 h - 12 h 30 et 15 h - 19 h 30
14 bis avenue du général Leclerc
Tél. : 01 60 02 50 31





SIÈGE :

71, rue Louis Armand
77300 Courville-Française

DÉPÔTS :

20, rue Pierre Rigault
94000 Ivry / Seine

51, quai Auguste Deshayes
94000 Ivry / Seine

10/11/14, rue Robert Schuman
77300 Courville-Française

Tel : 01 64 40 09 06 - Fax : 01 64 40 03 90 - www.sofrat.net

Location d'engins et camions



**Démolition
Terrassement**

**Transport
Transfert**

**Matériaux
Transit**





DES ACTIVITÉS POUR TOUS

DES APRÈS-MIDI POUR JOUER !



La complicité créée grâce aux jeux favorise les échanges et la pédagogie.

Le Centre Municipal les Margotins accueille des enfants de 6 à 13 ans, dont beaucoup sont issus de l'immigration. Les enfants vivent parfois difficilement cette situation qui peut se traduire par des difficultés scolaires notamment langagières ou comportementales. Certains enfants sont récemment arrivés en France et dans ce cas, le travail d'accompagnement prend alors encore plus de sens.

Le jeu est une activité extrêmement riche. La plupart des spécialistes s'accordent pour estimer qu'il favorise tout à la fois l'expérimentation, la socialisation, l'éducation, l'intégration et l'appropriation de la culture.

Fort de ce constat, le Centre Municipal les Margotins a travaillé à la mise en place d'après-midi jeux, ouverts à tous. Ce projet, outre son intérêt direct pour les enfants, a aussi de multiples objectifs tels que de contribuer à la création ou la récréation de liens entre les habitants, de favoriser le lien parents-enfants et réhabiliter le jeu dans l'éducation globale de l'enfant, de

favoriser la communication et les échanges intergénérationnels et enfin à ouvrir le centre vers l'extérieur. Il fera l'objet d'un pilotage et d'un suivi de la satisfaction des usagers.

Grâce à un partenariat riche (Comité d'animation, bénévoles, Centre social de Roissy-en-Brie, l'association la Brèche, Caf, Maison des solidarités), le Centre Municipal les Margotins propose des rendez-vous réguliers.

Le prochain est programmé pour le vendredi 16 avril, à 20 h. D'autres rendez-vous seront proposés en juillet puis en octobre.

Toute personne désirant s'impliquer dans le projet est évidemment la bienvenue !

Tél. : 01 64 40 45 54.

DATES RECTIFICATION

Moules-frites aux Margotins

Le traditionnel moules-frites des Margotins aura lieu dimanche 28 mars et non 14 mars comme nous l'avions annoncé dans l'agenda des manifestations.

Le lieu et l'heure, réfectoire de l'école Gruet à partir de 12 h 30 sont inchangés.



EN ROUTE VERS LE PLAN D' ACTIONS L'AGENDA 21 !

Le développement durable concilie à la fois l'environnement, l'économie et le social. Il repose essentiellement sur le principe de participation : concertation des citoyens, des acteurs et des agents de la collectivité...

Jean-François Oneto,
Maire, lors du Salon de
l'Environnement 2009

Le 12 janvier a eu lieu la réunion plénière de lancement de la seconde phase de l'Agenda 21. Une série de trois rencontres réunies par thématiques aura lieu de février à mai 2010. À la suite au diagnostic établi (voir dossier), ces « ateliers 21 » ont pour objectif de laisser la pleine parole aux habitants afin qu'ils puissent imaginer et proposer des initiatives et des actions à mettre en place à Ozoir-la-Ferrière dans les mois et les années à venir. Ces réunions auront lieu à la salle Acapulco à 20 h 30 et seront un véritable lieu d'échanges entre la population et les services de la ville.

Vous pouvez encore nous rejoindre !

Tél. : 01 64 43 35 29

d'Ozoir-la-Ferrière a décidé de participer à cet événement national. Trois projections gratuites seront proposées au cinéma Claude Brasseur durant cette semaine (les dates et horaires précises seront communiqués prochainement par affichage). Au programme, *Home*, le dernier film du célèbre Yann-Arthus Bertrand. L'une des diffusions sera suivie d'une conférence menée par un expert en développement durable. Pour un public plus jeune, sera projeté *Loup*, de Nicolas Vanier.

3^E ÉDITION DU SALON DE L'ENVIRONNEMENT

Forte du succès des années précédentes, la commune relance en 2010 son Salon de l'Environnement, du 4 au 17 octobre à la salle du Carroussel. Après l'écoconsommation en 2009, le salon sera cette année tourné vers l'écoconstruction.

L'objectif est de mieux appréhender les écogestes et les actions à réaliser pour une maison saine, agréable à vivre et économe. La première partie de la semaine sera entièrement consacrée aux groupes scolaires de l'intercommunalité avec de multiples animations inédites et pédagogiques. Le week-end du 16 et 17 octobre sera ouvert au grand public en présence de nombreux exposants... et avec de belles surprises au programme ! ■

DU 1^{ER} AU 7 AVRIL 2010, C'EST LA SEMAINE DU DÉVELOPPEMENT DURABLE !

La semaine du développement durable est le rendez-vous annuel pour la promotion des changements de comportements en faveur du développement durable. Cette année, la ville

LA BD'ECO-GESTES





À L’AFFICHE



De gauche à droite, Roland Giraud dans «Bonté Divine», Valérie Mairesse et Jean Benguigui dans «Chat en Poche» et l’Orchestre National d’Île-de-France pour «Couleurs Rhénanes».



ESPACE HORIZON

Renseignements au 01 64 43 35 57

LE PRINCE IGOR

Dîner-spectacle

Par le ballet russe de Paris, une troupe constituée d’artistes des pays de l’Est, ce spectacle de danse traditionnelle vous emmènera aux sources de la culture russe. Chorégraphie d’Igor Goriachkine sur des musiques Vladimir Kornev.

Samedi 13 mars à 20 h

COULEURS RHÉNANES

Concert de l’Orchestre national d’Île-de-France Ryoko Hisayama, piano. Enriqué Mazzola, direction. Un programme germanique et romantique avec le monumental premier concerto de Brahms et la troisième symphonie de Schumann, dite « rhénane ».

Samedi 20 mars à 21 h

CHAT EN POCHE

Comédie de Georges Feydeau

Avec Valérie Mairesse, Jean Benguigui, Arthur Jugnot et Marianne Giraud.

Coups de théâtre en série dans cette pièce inénarrable où un jeune étudiant en droit est pris pour un ténor...

Dimanche 28 mars à 17 h

BONTÉ DIVINE

Comédie de Frédéric Lenoir et Louis-Michel Colla Avec Roland Giraud, Saïd Amadis, Jean-Loup Horwitz et Benoît Nguyen Tat.

Un prêtre, un rabbin, un imam et un bonze bouddhiste se retrouvent enfermés dans une pièce.

Une forme humoristique et vivante pour aborder les sujets de la foi, du doute et de la discorde.

Samedi 20 mars à 21 h

Samedi 10 avril à 21 h



FERME PEREIRE

Avenue Erasme

Renseignements au 01 64 43 55 15

SOIRÉE CABARET HUMOUR

Centre d’Exposition Artistique et Littéraire

Entrée 5 € avec une boisson

Vendredi 26 mars à 20 h 30

CAFÉ LITTÉRAIRE

Rencontre-dédicace

Cycle de conférence en partenariat avec l’Uranoscope: l’homme et les volcans,

par Jacques-Marie Bardintzeff, vulcanologue

Centre d’Exposition Artistique et Littéraire

Samedi 10 avril 2010 à 18 h

CAFÉ LITTÉRAIRE

Conférence A.V.F.

La crise de 1929 par Bernadette Meloyan

Centre d’Exposition Artistique et Littéraire

Jedi 15 avril à 14 h

CAFÉ LITTÉRAIRE

Rencontre-dédicace

Avec Gisèle Meunier,

auteur de «Sous le masque de l’amour»

Centre d’Exposition Artistique et Littéraire

Samedi 17 avril à 16 h

EXPOSITION

Peinture et encadrement

Avec l’association Iris,

Centre d’Exposition Artistique et Littéraire

Du samedi 8 au dimanche 23 mai

VOYAGE AU COEUR DE LA NOUVELLE-ZÉLANDE



Pierre-André Fautrier, photographe, aime les paysages sauvages. Il a réalisé, pour le magazine Géo, un reportage sur la Nouvelle-Zélande et s'il est revenu de ce voyage avec de magnifiques photographies, il en est aussi revenu avec l'envie de partager sa fascination pour cette terre lointaine, « la terre du long nuage blanc » comme l'appellent leurs habitants, les Maoris.

L'île aux multiples paysages est un enchantement constant, un équilibre parfait qui offre un espace à la sérénité. Des fjords de Mildford Sound aux Pancakes Rocks, la singularité de la nature séduit et enchante.

La Nouvelle-Zélande est aussi le pays de l'eau. L'eau dans tous ses états pourrait-on dire, l'eau qui chante ou l'eau qui gronde, l'eau qui berce ou l'eau

qui rugit, du petit torrent à la grande cascade, du bord de mer au grand geyser.

Afin de communiquer sa passion, Pierre-André Fautrier sera présent deux après-midi pour des rencontres avec le public. A l'issue de la projection de son film, « Nouvelle-Zélande belle et zen », il répondra à vos questions et vous racontera quantités d'histoires extraordinaires comme celle des boulders de la plage Moeraki.

Nouvelle-Zélande, grandeur sauvage

Du 10 au 28 mars

Centre d'Exposition Artistique et Littéraire - Ferme Pereire

Entrée libre

Horaires : du lundi au vendredi, de 14 h à 18 h

Samedi et dimanche, de 15 h à 18 h





LA NOUVELLE-ZÉLANDE EN FILM

Centre d'Exposition Artistique et Littéraire
Projection du film, «Nouvelle-Zélande belle et zen», de Pierre-André Fautrier
Les samedi 20 et dimanche 28 mars à 15 h,
suivie d'une rencontre-dédicace avec l'auteur.

LES MOTS FLÉCHÉS DE MARCO

Attention : Les lignes et colonnes colorées correspondent à des mots ayant pour thème Ozoir-la-Ferrière.

SALLE RÉCENTE	ECOEURÉS	TEL LE BALLET À L'HORIZON	DUPÉ	SERA EN POCHE LE 28 MARS	MOITIÉ DE FILS	UNITÉ D'UTILITÉ	APPRÉHENDÉE
JAUNISSE	FAMILIER		HOMME DE VIRGINIE		PARFAITES		
			ENSEIGNÉE PAR G. MEUNIER		12		
MÈNE À BÉATRICE							RUE EN CLOS
LYCÉE				CRUSTACÉ			
	SALÉE !			CADEAU ROYAL			
DROIT DE PROPRIÉTÉ	CHAÎNE IBÉRIQUE		ONT PERDU LEUR ÉCLAT		RONGEUR	COURS AFRICAIN	
MALADE ?					TEL LE SILENCE ?	GREC	
			UN SALON SOMPTEUX		VAGUE HUMAINE		ATTRAPÉ
		1			NORME		PATRONYMES
EX U.E.		DANS NOS CHAMPS				MADAME	
FAIT UNE COMÉDIE		SAINTE	3			VIEILLE AGENCE	5
	9				DU BOULOT NON SOUHAITÉ		FORME D'AVOIR
ON Y DORT AVEC LE CLIC	LIEU À MANÈGE ET À VANS	EN VILLE		NORMES		BEURK...	
		OUTIL DE LEVAGE		OPPOSÉES AUX BÉNÉFICES	6	SALE MOUCHE	2
		ENLÈVEMENT				TOILE DE JEAN	
		PRÉFIXE					CHARPENTÉ
AMOUREUX	FORME DE RIRE		APPELÉ À COMPARAÎTRE				APPRIS
					8		ROI DE FRANCE
			ALLURES DE NAVIRE				GREFFE
	13		ARRIVÉE	4		SITUATION	7
ON Y REND DES SERVICES	NOUS A CHANTÉ PANAME						VIEILLE CLÉ
		11					NOTE
		LIBRAIRIE	NE DURE QUE 3 MOIS		LYCÉE		
					FIN DE DÉSIR	RAPPEL	
RUE D'OZOIR					UN CONIFÈRE		10

Le mot mystère : Association créatrice de nos soirées jazz et blues...

1	2	3	4	5	6	7	8	9	10	11	12	13
---	---	---	---	---	---	---	---	---	----	----	----	----

TISSEUR DE MÉTAL

Qu'est-ce que la technique du tissage de métal en fusion ? Et d'ailleurs, pourquoi tisser du métal en fusion ?

« Pour réaliser des sculptures », vous répondra Jean-Jacques Lamenthe, invité d'honneur du XXVII^e Salon de Printemps qui ouvrira ses portes le samedi 3 avril 2010.



Une œuvre de Jean-Jacques Lamenthe

Son premier contact avec le métal, Jean-Jacques Lamenthe l'expérimente à l'âge de 14 ans en devenant « métallo ». Dès lors, sa vie professionnelle le mène d'ateliers en chantiers, avec chaque fois une approche différente de son travail et une nouvelle expérience qu'il parfait en travaillant tour à tour pour l'industrie pétrochimique,

aéronautique et nucléaire.

Vingt ans plus tard, il souhaite faire une pause et réfléchir à autre chose, à quelque chose de nouveau, de différent... Après quelques années de recherches, il met au point une nouvelle technique métallurgique : le tissage du métal en fusion. Le principe consiste à superposer dans l'espace des cordons de métal qu'il fusionne au moyen d'un arc électrique à une température très élevée, de 3 000 jusqu'à 28 000 degrés ! Le résultat, très étonnant, rend le métal méconnaissable.

Progressivement, Jean-Jacques Lamenthe met sa technique révolutionnaire au service de sa créativité, de son art, et devient naturellement sculpteur. Son travail et son talent sont aussitôt reconnus et, depuis 1987, il n'est pas de saison au cours de laquelle il ne soit invité à exposer.

Jean-Jacques Lamenthe travaille la plupart des métaux, aluminium, bronze, acier inoxydable, nickel... en des formes épurées, souvent inspirées par la nature.

Il a reçu plusieurs prix, expose régulièrement dans les grandes villes françaises mais aussi à l'étranger : Portugal, Japon, Russie, Corée, Etats-Unis, Espagne.

Ce printemps, il nous fait l'honneur de venir à Ozoir-la-Ferrière et nous pourrions admirer la diversité de son travail, depuis les petites pièces, comme ses collections de bijoux, jusqu'aux grandes sculptures astrales, uniques et magistrales.

Salon de Printemps

Du samedi 3 au dimanche 19 avril

Centre d'Exposition Artistique et Littéraire

Ferme Pereire

Entrée libre

Horaires : du lundi au vendredi, de 14 h à 18 h

Samedi et dimanche, de 15 h à 18 h

APPEL AUX HOMMES !

C'est une annonce un peu inhabituelle mais tout à fait sérieuse que nous lançons à nos lecteurs. En effet, la chorale Chant'Ozoir, qui a fêté l'an passé son dixième anniversaire, compte un nombre respectable de vingt-sept choristes. Là où les choses se compliquent, c'est que seulement six hommes font partie de l'équipe. Certes, les arrangements musicaux peuvent, en partie, pallier le déséquilibre; certes, la sous-représentation masculine dans les chorales est un classique du genre. Cependant Chant'Ozoir, que dirige M. Verclytte, ne désespère pas de la parité et vous propose, messieurs, ce défi : rejoignez-les, travaillez et partagez leur succès !

Renseignements auprès de M. Verclytte,
au 01 60 02 72 95.

Rendez-vous au cinéma !

Prochainement dans votre cinéma Pierre Brasseur

Invictus Réalisé par Clint Eastwood
avec Morgan Freeman, Matt Damon et Scott Eastwood



Cinéma Pierre Brasseur - Tél. : 08 92 68 25 02 - 103 ave du Général de Gaulle - Ozoir-la-Ferrière
www.cinecliv.fr - cinefil.com et www.mairie-ozoir-la-ferriere.fr



DE L'ACTION AU SERVICE CITOYENNETÉ JEUNESSE !



Différentes activités sont proposées aux jeunes ozoiriens pendant les vacances scolaires, notamment des stages sportifs et culturels pour les jeunes de 6 à 16 ans, le club ados pour les jeunes de 11 à 17 ans et des sorties à la carte pour les jeunes de 11 à 20 ans.

Il existe aussi, pendant les périodes scolaires, un accueil pour les jeunes de 11 à 25 ans, encadré par les animateurs du service citoyenneté jeunesse. Situé à la Brèche aux Loups (face au magasin Franprix), il est ouvert certains mercredis. Il développe des projets pour et avec les jeunes. Lors du premier rendez-vous, le 20 janvier, les échanges ont été fructueux avec la vingtaine de jeunes présents, et un programme d'activités a vu le jour. Ainsi, en février, ont eu lieu une visite au forum des métiers et filières de Marne-la-Vallée, des activités bowling et « ciné fast-food ».

Sont prévus en mars : battle pro de hip-hop à Chelles (6 mars), patinoire à Champigny-sur-Marne (10 mars), Galaxy foot, le salon du football (13 mars), Cosmic laser de Pontault-Combault (20 mars) et une sortie au parc de la Villette, à Paris, pour l'exposition « Bon appétit », destinée aux 9-14 ans, elle traite de l'alimentation dans le même esprit que de l'exposition Crad'Expo. (24 mars). Des séjours devraient également voir le jour en 2010, différents projets sont à l'étude : camping, séjour eaux vives, sports d'hiver...

Les prochains accueils au centre auront lieu les mercredis 3 février, 17 février, 17 mars et 31 mars de 13 h 30 à 19 h.

Renseignements et inscriptions au 01 64 43 36 10 ou 06 81 57 97 92.

D'autre part, des soirées sportives sont mises en place, en collaboration avec le service des sports, dans les gymnases, stades, terrain multisports, de la commune. Ces soirées, libre d'accès, sont proposées aux jeunes de 12 à 25 ans. Prochaines dates : les mercredis 24 février et 3 mars (18 h - 22 h) et samedi 20 mars (20 h - 22 h).

Renseignements pour le lieu au 06 81 57 97 92

PROGRAMME

11-20 ans

Mercredi 24 février :

karting

Jeudi 25 février :

bowling

Vendredi 26 février :

halle informatique municipale

Lundi 1^{er} mars : Buffalo Bill show

Mercredi 3 mars : Ciné fast-food

Vendredi 5 mars :

halle informatique municipale

Renseignements au

01 64 40 45 54





JOBS D'ÉTÉ

La journée « Jobs d'été » aura lieu le mercredi 14 avril 2010, de 9 h 30 à 12 h 30 et de 13 h 30 à 18 h 30, dans les locaux du Point Information Jeunesse Municipal (13, avenue du général Leclerc).

Cette journée s'adresse aux jeunes à partir de 18 ans. Les offres sont proposées entre autres par les entreprises de Seine-et-Marne mais aussi dans toute la France et à l'étranger.

Tél. : 01 60 02 51 24.

ROCK AND R-O-L SPORT !

Ce projet est mené en partenariat avec les communes de Lésigny et de Roissy-en-Brie par le Point Information Jeunesse Municipal d'Ozoir-la-Ferrière (d'où le nom «R-O-L»). Les objectifs sont multiples : faire découvrir des activités sportives et musicales, favoriser les échanges entre les jeunes des différentes communes et développer les partenariats, sensibiliser les jeunes sur les thématiques définies en particulier le monde associatif, faire connaître le réseau Information Jeunesse. Différentes manifestations pourraient être mises en place telles que des tournois multisports, des scènes ouvertes entre chaque discipline, stand d'information sur la violence et l'alimentation dans le sport tenu par les Point Information Jeunesse, goûters diététiques...

INFOS PARENTS



Maison de la Petite Enfance

Vous êtes parents ou futurs parents, Vous souhaitez des informations sur les différents modes d'accueil à Ozoir-la-Ferrière ? (crèche familiale, mini-crèche, halte-jeux, assistantes maternelles agréées indépendantes). Nous vous proposons une rencontre avec les puéricultrices de la Protection Maternelle Infantile (PMI) et la responsable du Relais Assistantes Maternelles. Cette rencontre aura lieu :

Samedi 20 mars 2010
de 9 h 30 à 11 h 30
à la Maison de la Petite Enfance
Place Horizon

Pour tous renseignements concernant cette réunion, vous pouvez contacter le Relais Assistantes Maternelles au 01 60 02 51 25 ou le service de PMI au 01 64 43 25 01.

CEINTURES NOIRES



Grégory Ligneau, Mathieu Welsh et Anthony Duhamel, trois judokas en noir.

L'année vient de se terminer de belle manière à la section judo de la V.S.O.P., avec trois nouvelles ceintures noires. Fidèles au club depuis de nombreuses années, Grégory Ligneau, Mathieu Welsh et Anthony Duhamel ont franchi avec succès les différentes épreuves pour satisfaire au grade suprême de ceinture noire de judo. Un nouveau succès, après la réussite de leur baccalauréat ! Leur prochain objectif sera la préparation du brevet d'État, afin d'enseigner dans les années à venir, le sport qu'ils pratiquent depuis tant d'années.

À noter également l'obtention du grade de 3^e dan de Stéphane Barré, professeur du club, ainsi que Bertrand Locussol. ■



L'ESCRIME LABELLISÉE !

La section escrime voit son travail récompensé et reconnu au niveau national.



UN CHAMPION RÉGIONAL D'ÉQUITATION



La section escrime de la V.S.O.P. vient d'obtenir, de la part de la Fédération Française d'Escrime, le label « École Française d'Escrime ». Ce label est à la fois une reconnaissance de la qualité de l'enseignement apporté et un engagement du club, à respecter, pendant les quatre années d'attribution, les critères exigés.

En premier lieu, les infrastructures, mises à disposition gracieusement par la municipalité répondent aux exigences pour l'initiation.

L'encadrement du club est aussi déterminant : respect des diplômes requis, présence de bénévoles aux entraînements et réflexion sur les apprentissages contribuent à la qualité de la structure.

Le cadre légal est un autre volet important de la labellisation. L'association doit respecter l'ensemble des obligations légales relatives à son activité. À ce titre, l'application, par le club d'Ozoir-la-Ferrière, de la convention collective nationale du sport et le respect du document unique du salarié ont été essentiels.

Enfin la communication, interne et externe, du club et son implication dans la vie fédérale et le mouvement sportif sont des éléments pris en compte. La participation de la présidente du club, Mme Brigitte Dandoy, à la commission fédérale des clubs est donc appréciable. ■

Après la réussite de quelques cavalières de son écurie, dont nous vous faisons part dans notre numéro 72, M. Olivier Dortet s'illustre maintenant à titre individuel, en fin de saison 2009. Tout d'abord, aux championnats régionaux amateurs de concours complet (dressage, cross et saut), à Jardy, il remporte rien moins que le titre du champion régional avec son cheval Novillo du Prieuré. Sa performance n'est pas restée sans lendemain puisqu'à la clôture de la saison, à Rodez, en championnat de France, c'est à la troisième marche du podium qu'il accède, toujours sur Novillo du Prieuré. Des résultats qui ne doivent rien au hasard car au cours de la même saison Olivier Dortet est monté cinq fois sur la plus haute marche du podium !

Nous lui adressons nos meilleurs vœux de réussite pour les concours 2010. ■



ALPHA T.P.

TRAVAUX PUBLICS

1, rue Léonard de Vinci - BP N°106
Z.I. La Haie Passart - BP 106 - 77253 BRIE-COMTE-ROBERT CEDEX
Tél. : 01 64 05 29 66 + - Télécopie : 01 64 05 82 01
alpha.tp@alphatp.com

RCS MELUN B 327 880 779

Modes 77

Spécialiste grandes tailles

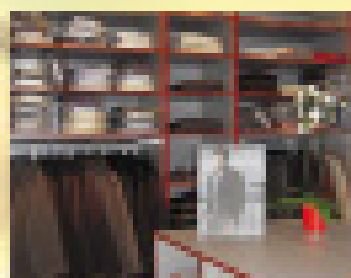
Service de retouches

Prêt-à-porter féminin
Tailles du 38 au 54 (et+)



Louisa Viola,
Paul Mausner,
Koring,
St Charles Rodan...

Prêt-à-porter masculin
Tailles du S ou XXXL



Mens, Montecarlo,
Cordin, Clarence,
Bramente,
Arthur...

8, rue Auguste Hudier - 77330 Ozain-la-Ferrière

01 64 40 13 41

Du mardi au Samedi 10h à 12h30 - 15h30 à 19h15



TRAVAIL, ESPOIR ET RÉFLEXION

A l'âge de cinq ans, Mme Monique Rothan-Tondeur, rendant visite à son frère hospitalisé, a décidé de devenir infirmière, à cause de leurs « beaux habits »... Bien lui en a pris puisque quelques décennies plus tard, une carrière remarquable lui ouvre les portes de la Légion d'honneur !



Née de parents alsaciens, Mme Monique Rothan-Tondeur grandit à Ozoir-la-Ferrière, fréquentant l'école Sainte-Thérèse où elle est une élève studieuse. Fidèle à sa résolution, elle intègre une école d'infirmière dont elle sort bien placée et devient, pour son premier poste, panseuse-instrumentiste au service neurochirurgie de l'hôpital Lariboisière.

Elle y restera quatre ans avant d'entamer une longue série de formations. Après l'école des cadres infirmiers, elle devient enseignante puis infirmière hygiéniste, une spécialité innovante au début des années 80. Elle sera l'une des premières à introduire l'usage des solutions hydroalcooliques en milieu hospitalier, à l'hôpital Charles Foix d'Ivry-sur-Seine.

Un parcours brillant

C'est au sein de cet établissement qu'elle s'intéresse à la lutte contre les maladies contractées lors des hospitalisations, les fameuses infections nosocomiales. Ses études dans ce domaine portent en particulier sur les personnes âgées et elle est la première infirmière à fonder une unité de recherche, l'Observatoire du Risque Infectieux en Gériatrie (ORIG). L'observatoire, en partenariat avec l'Institut National de la Santé et de la Recherche Médicale (INSERM), étudie le risque infectieux, notamment respiratoire, dans les hôpitaux et les établissements pour personnes âgées.

Son parcours se poursuit jusqu'au doctorat en santé

publique et l'obtention de l'habilitation à diriger des recherches. Mme Monique Rothan-Tondeur est actuellement directeur du département des sciences infirmières et paramédicales à l'École des Hautes Études en Santé Publique (EHESP) de Rennes et titulaire de la chaire de recherche infirmière.

Une nouvelle ère

Avec Mme Monique Rothan-Tondeur, nous sommes loin de l'image de l'infirmière « piqueuse », bien-aimée, mais cantonnée dans des gestes techniques prescrits par les médecins. Le métier d'infirmière est aujourd'hui un ensemble de métiers faisant appel à une véritable démarche scientifique. Grâce à cette démarche notamment, les infections nosocomiales sont de mieux en mieux prises en compte et la France possède maintenant des équipes de valeur.

La relation avec le malade évolue elle aussi. La pratique infirmière a été et continue d'être réfléchi et analysée. Face à des situations souvent difficiles, le « bon cœur » ne suffit pas toujours, la relation elle aussi s'apprend, se perfectionne. L'avenir est désormais aussi entre les mains du monde infirmier. Un programme de recherche sur les soins vient d'être créé afin de permettre aux infirmiers de mener, et de publier, des travaux dont la finalité est l'amélioration effective de la qualité des soins. Mme Monique Rothan-Tondeur en préside le comité de sélection et ne manquera pas, dans les semaines à venir, de travail : en quatre mois, 84 dossiers lui sont parvenus !

Mme Monique Rothan-Tondeur, accompagnée de ses parents, qui l'ont soutenu tout au long de sa carrière. Relire ses mémoires, thèses et livres a été le travail d'Etienne Rothan, Marie-Claire Rothan s'occupant de ses tenues.

LÉGION D'HONNEUR

Le 28 janvier 2010 elle a reçu, des mains de Mme Roselyne Bachelot-Narquin, ministre de la santé et des sports, la Légion d'honneur pour l'ensemble de sa carrière et de ses travaux.

Vos énergies au quotidien



Dalkia Ile-de-France
2, allée des Moulineaux
92445 Issy-les-Moulineaux cedex
Tél. : 01 46 62 70 00 - www.dalkia.com



L'énergie est notre avenir, économisons-la !



Achat - Vente - Location - Gestion
Exclusivité immobilière
Plus de financement en ligne
Vente virtuelle

2 équipes à votre service

Centre Immobilier

18, avenue du Général Leclerc - 77130 Ozoir-la-Ferrière
Tél : 01 60 43 93 25 - Fax : 01 60 13 50 30
E-mail : centr-immobilier@century21.france.fr

Agence la Ferrière

10, rue Marcel Aichereux - 77130 Ozoir-la-Ferrière
Tél : 01 60 06 42 80 - Fax : 01 60 07 28 40
E-mail : agenceofoir@century21.france.fr

Le Ferrière



Toute l'année,
peuvez commander votre saumon fumé et faire gras maison

Mariages - Baptêmes - Repas d'affaires

Nous vous accueillons tous les jours sauf le dimanche soir

73, av. Général de Gaulle - 77130 Ozoir-la-Ferrière - 01 60 03 74 77





GROUPE HORIZON 2000

Chers Administrés,

C'est le premier numéro de l'année de notre magazine et même s'il est un peu tard, permettez-nous, au nom de toute l'équipe Horizon 2000 de vous souhaiter une belle année 2010. Encore une fois, nos « amis » de la liste Ensemble déclenchent une polémique stérile... Une fois n'est pas coutume, nous allons leur faire le plaisir de répondre en direct :

- Nous avons en effet connaissance de vos textes avant la publication d'Ozair Magazine, il serait malhonnête de ne pas le reconnaître... C'est ainsi et bien qu'il vous en déplaît nous représentons la majorité municipale, à ce titre, nous sommes aux commandes pour la réalisation de ce magazine.

Quant à laisser penser que nous attendons de lire votre prose pour trouver notre inspiration, il y a réellement de quoi sourire... Refermons cette parenthèse car toutes les questions que se posent les élus d'opposition sur notre nouvelle communauté de communes

« Les Portes Briardes » trouvent leurs réponses dans le document que vous avez reçu récemment sur ce sujet. La majorité municipale et vos élus travaillent d'arrache-pied à la construction du budget 2010 qui, conformément à nos engagements, ne verra pas d'augmentation des taux communaux. Nous y veillons malgré le contexte économique qui n'est pas plus favorable qu'en 2009. Les effets de la réforme de la taxe professionnelle nous engagent à rester prudents et à considérer que le budget 2010 est avant tout un budget de transition, les ressources issues de la taxe professionnelle étant compensées cette année par l'État. Notre visibilité qui devrait s'améliorer en 2011 avec la mise en place de la nouvelle contribution économique territoriale, laisse espérer que nous pourrions maintenir notre niveau de recettes. C'est une lourde responsabilité que de définir le cadre budgétaire et de fixer le niveau de la fiscalité locale. Notre volonté, depuis 2001, a toujours été de gérer au mieux le budget municipal pour garantir le meilleur usage de la dépense publique au service de l'ensemble des habitants.

Le groupe Horizon 2000

ENSEMBLE

Question ouverte à HORIZON 2000

Vous avez pour habitude de rédiger vos textes après avoir pris connaissance des nôtres pour trouver votre inspiration et tenter de nous contredire au plus vite. Alors permettez-nous d'utiliser utilement ce dysfonctionnement pour vous poser une question.

Lors des vœux de la municipalité, Monsieur le maire a évoqué des travaux d'aménagement pour 2010. Ces travaux - transports, circulations douces...- entrent dans le domaine des compétences réservées de notre communauté de communes.

Le report de compétences permettra-t-il de financer nos dépenses avec la future taxe additionnelle, le nouvel impôt intercommunal dont vous avez voté la création dès le 12 janvier dernier ?
Une autre façon d'augmenter les impôts tout en tenant vos promesses ?

Le Groupe ENSEMBLE

OZOIR SOLIDAIRE

La démocratie a encore frappé !!

Les 2813 personnes d'Ozair qui ont voté « autrement » qu'à l'horizon 2000, ne seront pas représentées dans la Communauté de communes des « Portes briardes, entre ville et forêts » qui regroupe les communes de Lésigny, Gretz-Armainvilliers, Férolles-Atilly et Ozair-la-Ferrière. En effet, la majorité municipale à Ozair n'a pas souhaité d'opposant, cela aurait fait désordre que JF Oneto ne soit pas élu à l'unanimité Président de l'interco lui qui, lors d'un précédent Conseil Municipal déclarait qu'il ne pouvait pas l'être ... (?). A toute fin utile, d'exemple de démocratie, les communistes de Roissy et les socialistes de Pontault ont prévu que 2 sièges de délégué titulaire et 1 siège de délégué suppléant soient réservés aux élus de l'opposition...

Le groupe OZOIR Solidaire

MAGASIN DE MEUBLES

Style Rustique et Contemporain

Le Mobilier
Authentique

Nouvelle collection
contemporaine
100% massif



Salons
Meubles
Literies
Copies d'ancien
Restauration

Ouvert
tous les jours

2, rue Louis Armand - 77330 Ozoir-la-Ferrière - **Tél : 01 60 34 36 22**

France Pierre

A OZOIR-LA-FERRIERE "Les Jardins de Mélanie"



Livraison fin 2009

*Au cœur de la commune, à deux pas de la mairie et des commerces,
France Pierre réalise dans un cadre verdoyant
un immeuble de standing de 2 étages composé de 27 appartements
de 2 ou 4 pièces avec parking, balcon, jardin privatif.*

Méduse
en lape
grise à
la la scellée



France Pierre

PAGE
36

Information et Vente au : **01 64 40 50 42**

Réalisation & Commercialisation

Z.I. Des Grives
94190 Villecoublay-St-Germain
01 43 84 33 02



Numéros utiles

SERVICES MUNICIPAUX

Hôtel de Ville : 01 64 43 35 35
Fax Hôtel de Ville : 01 64 40 33 13
Courriel : contact@mairie-ozoir-la-ferriere.fr
Relais Mairie : 01 64 40 11 37
Services techniques : 01 64 43 35 90
Conservatoire Maurice Ravel : 01 60 02 71 94
Piscine : 01 60 02 93 61
C.C.A.S. : 01 60 34 53 00

Crèche familiale : 01 60 02 01 57
Halte-jeux / mini-crèche : 01 60 02 02 22
Relais Assistantes Maternelles : 01 60 02 51 25
Halle Informatique : 01 60 02 99 18
Centre Municipal les Margotins : 01 64 40 45 54
Relais Emploi : 01 64 43 35 60
Point Information Jeunesse : 01 60 02 51 24
Archives municipales : 01 60 02 72 77
Police Municipale : 01 60 02 62 22

Naissances

Novembre : Alya BOUFOUDI, Léna DJUROVIC, Maxime JOAQUIN--TALVAST, Nicolas VACHON, Lucas LAMONTAGNE, Lison HUANG APHAY, Klara LIFFRAN, Malak RAHMOUNI, Falak RAHMOUNI, Melisa AKPINAR, Célya CORRAO, Alizée DARMON, Lana FÉLI, Julien FORGEUR, Mariam DIARRA, Anaëlle DARMON, Antoine BERNARDET, Noëly ARDUIN--LASSON

Décembre : Elnes DIERENDONCK, Théo FERREIRA DE ABREU, Stacy SOUCHU
Loreena BOLLE, Jude-Maël BLANC, Kevy SANCHES ANDRADE--PINA TEIXEIRA, Will LINDOR, Ayla GONÇALVES, Enzo SEBASTIÃO, Anna BARSEGIAN, Camille BOUISSOU, Baptiste BASSEPORTE, Lucas CARPENTIER, Alexandre OCHEPKOW, Hamza NEJJARI, Angéline PARISE, Mia BARRET

Mariages

Décembre : Rectificatif : le mariage de Nicolas TRINCI et Géraldine FROMENTIN a eu lieu en décembre et non en octobre.

Décès

Novembre : AZEMA née BEBY, Maxence GUCHEZ--CROIN, Gilbert BONNIN, Maurice MAILLIARD
Guy GANDON, Berthe ABIDOS, Albert MICHEL, Marcelle MARGELIN née PUYRAIMOND

Décembre : Gilbert LANTHEAUME, Michel BAUCHARD, Adoracion MATEOS MARTIN née VAQUERO
GONZALEZ FERREIRA, AZEMA née BEBY, Gilbert BONNIN, Maurice MAILLARD.

Un conciliateur pour éviter les procès

M. Albert Chomaudon a été désigné comme conciliateur de justice du canton de Roissy-en Brie par le Premier Président de la Cour d'Appel de Paris.

Bénévole, il intervient gratuitement afin de rechercher une solution amiable et équitable à certains conflits ou désaccords entre voisins, propriétaire et locataire, consommateur et professionnel, client et fournisseur... évitant ainsi un procès qui pourrait être disproportionné avec l'importance du problème.

Il est tenu à l'obligation de réserve et de secret sur les constatations et informations qu'il recueille.

Cependant il ne peut intervenir dans les conflits avec l'Administration et les Collectivités Territoriales (domaine du médiateur de la République), dans les affaires d'état des personnes ou relevant du droit de la famille (compétence des tribunaux), les litiges relatifs au droit du travail (compétence des prud'hommes ou de l'inspection du Travail) ou les contestations liées au droit commercial (Tribunaux du Commerce).

Des permanences sont assurées à Ozoir-la-Ferrière (Maisons des Élus), le 2^e mardi de chaque mois, de 14 h à 17 h (rendez-vous à prendre au 01 64 43 35 35) et au Palais de Justice de Melun, les 1^{er} et 4^e jeudis de chaque mois de 14 h à 17 h. (rendez-vous à prendre au 01 64 79 83 00).

Dans les deux cas, une lettre explicative de la requête doit être déposée à l'accueil.

ARMÉE DE TERRE

L'Armée de Terre

recrute

En 2010, 15.000 postes sont à pourvoir au niveau national (de sans qualifications à Bac +5, de 18 à 27 ans), dans 400 spécialités différentes.

Les conseillers du CIRFA vous propose de vous informer sur leur métier de soldat et ses atouts et de répondre à vos questions, lors d'informations collectives destinées à un public de sans qualification à Bac +2.

Ces réunions ont lieu :

- toutes les semaines au CIRFA de Meaux
- le 4^e mercredi du mois à Torcy, Maison Léo Lagrange, 10 rue de la Fontaine et à Emerainville, place des Métiers, boulevard Olof Palme.



Credit photo Shutterstock - Natalia Natyach



Monstres : Prochains ramassages

Déchetterie : mode d'emploi



Sont considérés comme «monstres» : les matelas et sommiers, les petits mobiliers usagés.

Ne sont pas considérés comme monstres et NE SERONT PAS RAMASSÉS : les objets de toute activité économique, industrielle, artisanale, commerçante ainsi que les gravats, pièces automobiles et déchets de jardin.

ATTENTION ! Les articles d'électro-ménager ne sont plus ramassés.

Brèche aux Loups, Belle Croix, Domaine d'Armainvilliers, Zone industrielle : 22 février, 22 mars, 26 avril.

H.L.M. du quartier Anne Frank : 2 mars, 6 avril.

Clos de la Vigne, Notre Dame, Résidence des Pins, Vieux Village, Doutre, Anne Frank (hors zone H.L.M.), ZAC Poirier : 23 février, 23 mars, 27 avril
Archevêché, Gare : 24 février, 24 mars, 28 avril.

Merci de déposer les objets la veille au soir et non avant, afin de ne pas encombrer nos rues. Pour vos autres déchets, la déchetterie située rue de la Ferme du Presbytère est à votre service

Important : le règlement du Syndicat mixte pour l'Enlèvement et le Traitement des Ordures Ménagères limite l'accès à la déchetterie à une seule carte par véhicule.

Mercredi et jeudi : 9 h - 11 h 45 et 14 h - 18 h (13h30 - 19h à partir d'avril)

Vendredi et samedi : 10 h - 18 h (19h à partir d'avril)

Dimanche : 9 h - 13 h

Fermeture les lundis, mardis et jours fériés.

L'accueil ferme cinq minutes avant l'horaire indiqué.

Informations pratiques :

Adresse : Rue de la Ferme du Presbytère

Tél. : 01 64 07 99 75 (appel gratuit, de 9 h à 17 h du lundi au vendredi)

Pour toute question relative au tri sélectif, le service maintenance vous informe au 01 64 07 37 59.

Pour les encombrants, composez 01 64 07 99 75.

Solution mots fléchés

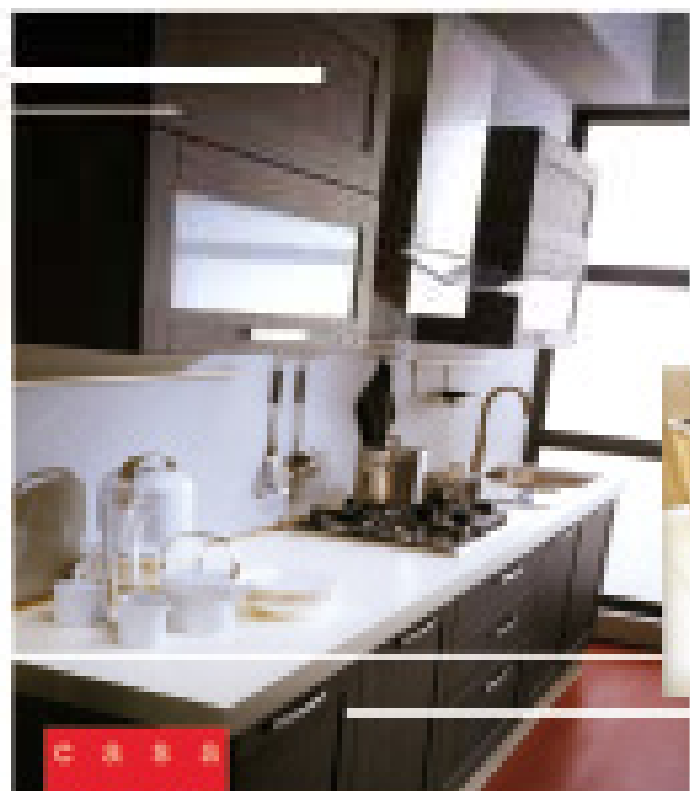
SALLE RÉCENTE JAUNISSE	A	ECOEURÉS FAMILIER	D	TEL LE BALLET À L'HORIZON	L	DUPÉ HOMME DE VIRGINIE	L	SERA EN POCHE LE 28 MARS	B	MOITIÉ DE FILS PARFAITES	U	UNITÉ D'UTILITÉ	A	APPRÉHENDÉE
I	C	T	E	R	E	ENSEIGNÉE PAR G. MEUNIER	E	C	R	I	T	U	R	E
MÈNE À BÉATRICE LYCÉE	A	U	G	U	S	T	E	H	U	D	I	E	R	RUE EN CLOS
L	P	SALÉE ! CHAÎNE IBÉRIQUE	O	S	E	E	CRUSTACÉ CADEAU ROYAL	A	S	E	L	L	E	S
DROIT DE PROPRIÉTÉ MALADE ?	U	S	U	S	ONT PERDU LEUR ÉCLAT	R	A	T	RONGEUR TEL LE SILENCE ?	A	COURS AFRICAIN GREC	E	T	A
A	L	I	T	E	UN SALON SOMPTUEUX	N	N	VAGUE HUMAINE NORME	O	L	A	ATTRAPÉ PATRONYMES	E	U
EX U.E. FAIT UNE COMÉDIE	C	E	E	DANS NOS CHAMPS SAINT	L	I	E	V	R	E	MADAME VIEILLE AGENCE	N	E	M
H	O	R	S	P	I	S	T	E	DU BOULOT NON SOUHAITÉ	S	T	O	FORME D'AVOIR	U
ON Y DORT AVEC LE CLIC	L	R	EN VILLE OUTIL DE LEVAGE	E	V	NORMES OPPOSÉES AUX BÉNÉFICES		N	F	BEURK... SALE MOUCHE	A	M	E	R
C	L	A	C	ENLÈVEMENT PRÉFIXE	R	A	P	T	TOILE DE JEAN	O	S	S	U	CHARPENTÉ APPRIS
AMOUREUX	I	FORME DE RIRE	R	I	E	APPELÉ À COMPARAÎTRE	E	U	D	E	S	ROI DE FRANCE GREFFE	S	U
E	P	R	I	S	ALLURES DE NAVIRE ARRIVÉE	E	R	R	E	S	SITUATION	E	S	T
ON Y REND DES SERVICES	I	NOUS A CHANTÉ PANAME	C	O	N	S	T	A	N	T	I	N	I	VIEILLE CLÉ NOTE
T	C	O	LIBRAIRIE	NE DURE QUE 3 MOIS	E	T	E	LYCÉE FIN DE DÉSIR	I	R	RAPPEL	T	E	R
RUE D'OZOIR	A	Z	A	L	E	E	S	UN CONIFÈRE	M	E	L	E	Z	E

Le mot mystère à découvrir était : Talents d'Ozoir



BRICO MARCHÉ

De lundi ou vendredi : 9h-12h30 - 14h-19h15
 Samedi : 9h-19h15 / Dimanche : 9h-12h30



Cuisines

Salle de Bains

Rangements

Accessoires
 et
 Ustensiles



E-mail : casalube@wanadoo.fr



Tél. : 01 60 34 55 55 - Fax : 01 60 34 55 56
 20, bis avenue du Général Leclerc - 77330 Ozoir-La-Ferrière



2^{ème} PAIRE
pour 10 de plus
POUR TOUS
 même en programmation collective

G. Bouplé
 J.M. Jabouille

Tél/ Fax : **01 60 02 90 24**
 2, av du Général Leclerc - **77330 OZOIR**

NOUVEAU A OZOIR LA FERRIERE !

Location de véhicule utilitaires 8M³, 12M³, ET 20M³
 Camion benne pour transport de matériaux et véhicule
 de tourisme pour les particuliers et les entreprises



Location à partir de

12€⁰⁰

par demi journées
 km facturés en plus

Renseignements
 et
 réservation au
01 60 02 62 27

Inter **marché**
 SUPER

