

OZOR

N°11
DECEMBRE
1994

MAGAZINE

SOCIAL

COMMERCE ET INDUSTRIE

TRANSPORT

DOSSIER LIBÉRATION

SPORT



1944



DÉCOUVREZ EAST PARK



(Illustration à caractère d'ambiance)

Kaufman & Broad réalise à Ozoir-La-Ferrière entre les forêts d'Armainvilliers et de Notre Dame un nouveau village de 51 maisons individuelles de trois modèles différents.

Venez découvrir sans tarder le savoir-faire de Kaufman & Broad.

 **KAUFMAN & BROAD**

Bureau de vente et maisons modèles ouverts tous les jours sauf mardi et mercredi de 10 h à 13 h
et de 14 h à 19 h, 149 rue du Prix du Jockey Club, OZOIR-LA-FERRIÈRE. Tél. 60 02 50 52.

Sommaire

Collection

Colette et Andranik **GRENIER**

35, av. du Gal de Gaulle
77330 OZOIR-LA-FERRIÈRE

3

Editorial

6

Urbanisme

7

Travaux

8

Social

11

Commerce et Industrie

14

Transports

16

Culture

22

Dossier Libération

28

Sport

34

Jumelage

36

Syndicat d'Initiative

37

Vie Associative

42

Informations Pratiques

46

Carnet



Bulletin d'informations municipales n° 11

Directeur de la Publication : J.GIRAUD

Rédacteur en Chef : J.JARRIGE

Rédaction : Mme FLEURY - Mme GRAVELEAU

Photos : Mme DOUTRELANT

Conception - Réalisation / Publicité :

Jérôme GOUVRION / C.M.P.

Les Espaces Multi-Services

boulevard de Courcerin

77183 Croissy-Beaubourg

Tél. : 64 62 26 00, Fax : 64 62 28 49

Publicité : Philippe BIRMAN, Eric LACHGAR

N° de dépôt légal : 90 - ARC - 015/90

(Direction des services d'Archives Melun
le : 22-01-91)

Imprimerie LABOUREUR - Tél. : 54 03 31 32



LIVRAISON GRATUITE OZOIR ET ROISSY

PIZZA COLLO

la tradition pour vous, chez vous

64 40 00 44

*La pizza
chaude livrée à
domicile ...*



Résidence

DANTON

— Ozoir-la-Ferrière —



Nouveau programme rue Danton (prés du stade)
Petite résidence entourée d'espaces verts et composée de 18
logements, du studio au 4 pièces avec jardins privatifs,
balcons ou terrasses. Caves, parkings, boxes
belles prestations

Réalisation et Commercialisation : "Est Immobilier" D. Lebreton
46, av du Général de Gaulle 77330 Ozoir-la-Ferrière

Tél (1) 60 02 60 87

ORPI

RESEAU NATIONAL IMMOBILIER

**OPTIQUE
OZOIR**

**OPTICIENS
VISAGISTES**

Spécialistes en lentilles
de contact

DÉPOSITAIRE DES MARQUES :

**CARTIER - DIOR
DAVIDOFF - JAGUAR
PORSCHE - NAF-NAF
BENETTON, etc.**

**5, avenue du Général-Leclerc
77330 OZOIR-LA-FERRIÈRE**

☎ **60.02.95.38**

Ouvert du mardi au samedi
de 9 h 00 à 12 h 30 et de 14 h 30 à 19 h 30
Dimanche matin de 10 h 00 à 12 h 30.
Lundi après-midi de 14 h 30 à 19 h 30

René FRAPPÉ

PEINTURE - VITRERIE - PAPIER PEINT

RETEVEMENTS SOLS et MURS

RAVALEMENT - ISOLATION intérieure et extérieure

VITRIFICATION DE PARQUETS-NETTOYAGE Haute Pression

ZA de l'Habitat - 16 Route d'Ozoir Roissy

☎ : **60 28 08 67**

FAX : **60 29 93 09**

Siège Social : FEROLLES-ATTILLY

☎ : **60 02 07 43**

Ce que je me dois de vous dire :

Mon propos n'est pas, aujourd'hui, de chercher à faire un bilan de notre action de douze ans.

Je ne cherche pas, je ne souhaite pas, argumenter les raisons d'un éventuel satisfecit. Mais la fin d'un mandat exige à mon avis que l'on fasse le point sur ce que le temps qui nous reste permettra d'achever dans le programme de réalisations que nous nous sommes tracés.

Nous avons tous oeuvré pour donner à notre ville une structure qui autorise la poursuite de son évolution en donnant, à chacun des investissements qu'il nous a été donné de réaliser, le sens correspondant aux besoins les plus impérieux exprimés par nos concitoyens : enseignements, sports, besoins culturels, réalisations sociales. Nous avons pour ce faire, dégagé les crédits nécessaires suivant un plan de répartition de nos ressources budgétaires soigneusement étudié avec nos responsables financiers. Nous avons souvent sacrifié nos espoirs et nos rêves à la nécessité de sagesse. Nous savions, ce faisant, que notre action demeurerait inachevée, mais la raison nous dictait des choix, l'important étant que les équipements réalisés s'intègrent dans un plan général à poursuivre pour améliorer progressivement la qualité de la vie dans l'agglomération dont la charge nous était confiée.

En fait la première tâche était d'améliorer la circulation pour faire tomber les barrières entre les différents lotissements souvent sans liens entre eux, et créant parfois des sources de rivalités difficilement contrôlables entre les habitants. Les problèmes de propriété des voies de communication, de l'entretien de celles-ci, des droits de passage contestés par les syndicats immobiliers constituaient autant d'obstacles difficiles à vaincre pour arriver à donner une âme à notre communauté. Douze ans d'efforts patient ont permis de faire tomber bien des exclusives et bien des rejets, mais toutes les difficultés ne sont pas résolues et j'ai la pleine conscience de tous les efforts qui resteront à accomplir par les responsables quels qu'ils soient des prochaines mandatures pour que la cité constitue une agglomération humaine soudée par des intérêts communs et des espoirs convergents. Je ne cesserai pour ma part de répéter que le site géographique qui est le nôtre est extraordinaire ; entouré de bois sur son pourtour, il est parfaitement délimité dans ses possibilités d'expansion et tous les efforts doivent concourir à oeuvrer pour rendre les plus agréables possibles les différents centres d'intérêts qui se sont créés : jardins, carrefours, parcs et espaces verts doivent donner d'Ozoir une image attrayante dont chacun des habitants

puisse être fier, cette progression est en marche et je souhaite pour ma part que rien ne vienne l'interrompre.

Le bonheur d'une communauté passe par l'effort commun d'embellir le cadre de vie et je suis persuadé que même les graves problèmes sociaux trouvent dans l'embellissement du cadre de vie commun une base favorable à leur résolution.

Je ne reprendrai pas l'histoire des difficultés rencontrées, des oppositions raisonnables et déraisonnables qu'il nous a fallu résorber nées de difficultés administratives ou de sentiments individualistes exacerbés pour seulement amorcer le programme de structuration heureuse de notre communauté. Cela à mon avis est secondaire, nous savons que nul projet collectif n'est exempt de courants d'opposition. L'important est que se poursuive le cheminement vers le but recherché et que dans les motifs d'opposition n'apparaisse jamais le soupçon d'intérêt personnel des décideurs.


Il peut y avoir des erreurs dans le choix ou l'exécution de toutes réalisations humaines mais je demeure persuadé que lorsque la voie a été tracée, que seule le bien public a précisé le but à atteindre les hésitations et les tergiversations sont toujours préjudiciables à la valeur de l'oeuvre à accomplir.

Avant la fin du mandat, les travaux prévus au stade des 3 sapins doivent trouver leur terme, de même que l'aménagement de la Ferme de la Douvre pour permettre l'installation de sociétés et clubs dans des conditions qui autorisent leur plein épanouissement (Club de Bridge, Réalisme Ferroviaire, bureaux administratifs de la V.S.O.P., locaux affectés aux Scouts, etc...).

Nous avons enfin le ferme espoir de procéder au mois de mai 1995 à l'inauguration du nouveau gymnase en cours de construction mitoyen avec le C.E.S. Marie Laurencin, à l'ouest de la cité.

Par contre notre mandat ne verra pas l'achèvement des travaux de rénovation de la Ferme Pereire à l'entrée Est de la ville.

La Ferme Pereire doit devenir dans son bâtiment Est la nouvelle «Ecole de Musique», en fait un conservatoire, remplaçant l'actuelle école vétuste inadaptée qui eut cependant le mérite, grâce à la capacité et à l'opiniâtreté des professeurs et de sa direction, d'obtenir des élèves des résultats remarquables. Le nouveau bâtiment doté d'un auditorium, conçu pour permettre un enseignement adapté aux besoins dans



des cellules dotées d'une isolation phonique appropriée doit permettre une amélioration des qualités d'enseignement que souhaitaient depuis des années élèves et enseignants.

Ce bâtiment est prévu pour être opérationnel au mois de juin 1995 mais, je pense, que ce seront nos successeurs qui auront le soin de procéder à son inauguration.

La poursuite des travaux d'aménagement n'est pas encore fixée, relevant des décisions de ceux qui nous succéderont quant au programme de réalisations compatible avec les volumes déterminés autant que des exigences du classement des bâtiments à l'inventaire supplémentaire des monuments historiques.

Qu'il me soit cependant permis de dire mes espoirs relevant de la part des rêves que je forme pour l'évolution, pour le devenir de notre ville. Cette évolution liée à la récupération de ceux de nos jeunes qui n'ont pas trouvé leur intégration dans les structures sociales qui leur sont offertes. À mon avis, il est un domaine qui échappe presque complètement aux règles pédagogiques de l'enseignement général, je veux parler du domaine de la création artistique, je demeure persuadé que chaque homme porte en lui le goût et le désir d'exprimer des sensations par le moyen d'expressions artistiques qu'il suffit d'encourager ou de discipliner pour que ceux qui sont inadaptés aux enseignements scolaires puissent trouver une forme nouvelle d'expression de leur personnalité, une concrétisation de leurs espoirs, une ouverture sur la vie qu'ils désespéraient de jamais découvrir. En créant dans les salles du bâtiment central de la Ferme Pereire des ateliers d'arts graphiques, de peinture, de modelage, de sculpture c'est un champ extraordinaire que nous ouvrons à toutes les filles et tous les garçons qui doutent de la vie et de leur avenir ! Nous avons les locaux, nous avons les maîtres, les investissements nécessaires à la création d'ateliers sont restreints, bien moins élevés que ceux indispensables à l'équipement de locaux sportifs. Devons-nous laisser passer l'occasion de donner à Ozoir une «Cité des arts» qui permette d'ajouter à ses attraits ? Et puisque nous sommes dans le domaine des rêves d'avenir, ne peut-on concevoir que se complète la «Cité des arts» pour l'utilisation du bâtiment opposé à l'école de musique par une salle de spectacle permettant de cultiver l'art théâtral classique ou moderne.

Je livre à votre examen et à votre imagination le soin de mettre en oeuvre mes suggestions mais soyez persuadés que même proposées d'une manière un peu légère, elles relèvent en fait de longues réflexions et

permettent de donner un sens à l'avenir d'Ozoir, cet avenir auquel nous avons tous donné, douze années durant, le meilleur de nous même.

Il reste à évoquer la tâche que nous avons repoussée pendant des années parce qu'elle ne pouvait s'effectuer qu'au détriment de ce qu'il était indispensables de mettre en oeuvre pour que vive la cité. Je veux parler de la Mairie. Des collègues souvent m'ont dit : «ce qu'elle est laide ta mairie, je ne sais comment vous pouvez travailler dans des conditions aussi lamentables !».

Il aurait fallu que je sois aveugle pour ne pas me rendre compte de ce que représente notre «maison de ville» : un conglomérat de bâtiments plus ou moins disséminés où il faut en hiver se munir de bottes et de parapluie pour aller d'un service à un autre ! Ne parlons pas des files d'attente auxquelles sont contraints nos concitoyens, sous les intempéries pour régler le montant des cantines, des garderies, des études surveillées. Seuls les bureaux d'Etat Civil conservent un aspect un peu moins lamentable. En fait tout est à reconsidérer dans l'aménagement des 3 000 mètres carrés qu'il convient de créer pour que chacun des services puisse fonctionner utilement, pour que les transmissions puissent s'effectuer sans perte de temps et de façon plus cohérente, que l'accueil puisse être digne du respect dû au visiteur. Nous nous sommes contentés de prévoir l'avenir en regroupant en centre-ville les terrains indispensables à l'assiette du bâtiment prévu. Nous avons conscience de la nécessité de compléter les structures de notre agglomération urbaine pour le point central propre à son administration autant qu'au rassemblement des habitants pour des cérémonies ou des manifestations intéressantes la vie propre de la cité ? Il y a là un champ d'action suffisant pour une réalisation à poursuivre pendant les six ans d'une nouvelle mandature. Il conviendra cependant que se manifeste vite la volonté d'entreprendre sans craindre les difficultés de toutes natures qui se présenteront même avant le stade de l'exécution.

Nos successeurs pourront s'inspirer et je souhaite qu'ils en aient la force et le courage de la règle qui fut la mienne :

«advienne que puisse, fais ce que dois !»

Le Maire,
J. GIRAUD



DU PARTICULIER A L'INDUSTRIEL...

PROJECABLE

Sablage - Grenailage - Métallisation - Peinture

(Persiennes, Grilles, Radiateurs, Mobilier de jardin, Jantes, Cadres, Moto, Vélo, éléments de carrosserie)

Tél : 64 40 34 13

Fax : 60 02 77 46

Z.I. 2, Rue Lavoisier

77330 OZOIR LA FERRIERE

MBTE

MENUISERIE - BOIS - J.C. THOMAS

ETUDES - TRAVAUX
AGENCEMENT - DÉCORATION

Siège social : 1, rue Jules-Valles
77330 OZOIR-LA-FERRIERE

Tél : 60.02.77.52

Fax : 64.40.32.58

NOUVELLE ENTREPRISE D'AMENAGEMENT



CLAUDE COUJOUR
artisan

Travail soigné, devis gratuit

☎ 60 02 16 69



CARRELAGE-MAÇONNERIE-TERRASSE-RAVALEMENT
PAPIERS PEINTS-PEINTURES-SANITAIRE-PETITE PLOMBERIE
CLOTURES-PORTAILS-PISCINES
Aménagement de combles-Parquets-Vélux-Isolation

54, av. du clos Prieur - 77150 FEROLLES-ATTILY



LES IRIS

Presse - Papeterie - Cadeaux

C. Cial. Béatrice

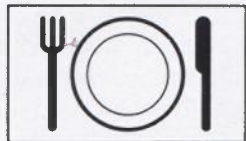
77330 Ozoir-La-Ferrière

☎ 64 40 29 83

Carrefour



PONTAULT-COMBAULT



CENTRE COMMERCIAL - ROUTE NATIONALE 4 - 77346 PONTAULT-COMBAULT.
OUVERT TOUS LES JOURS, SAUF LE DIM., DE 9 H A 22 H, LE SAM. DE 9 H A 21 H. TÉL. : 60 28 96 11

Encore un projet de voie ferrée à l'Ouest d'Ozoir ?

Lors de la publication du schéma directeur de l'Ile-de-France, notre attention a été attirée par un projet de ligne SNCF reliant Roissy-en-France à la ville nouvelle de Melun Sénart et d'Orly, via Ozoir-la-Ferrière.

L'intérêt régional de cette ligne tangentielle n'échappera à personne puisque son objectif consiste à permettre une liaison ferrée entre le Nord-Est et le Sud de Paris en contournant la capitale. Le trafic attendu serait, à la fois, des trains de voyageurs et le transport de fret ; l'ensemble de la ligne pourrait être réalisé à l'horizon du plan régional, c'est-à-dire avant 2015.

Quelques remarques préliminaires s'imposent pour bien comprendre l'enjeu d'un tel projet et l'attitude ferme et argumentée que notre commune devra adopter pour défendre son environnement. Le sous-équipement de la Seine-et-Marne en matière de transports en commun est assez connu de chacun pour qu'il ne soit pas utile de s'y appesantir et, de ce point de vue, une ligne SNCF en grande couronne traversant l'Ouest du département ne saurait que recueillir un accord unanime tant son opportunité s'impose au quotidien.

Ce ne sera donc pas sur le fond des besoins en transports que le projet doit être analysé, mais sur la forme même qu'il adopte pour traverser le territoire des communes concernées et plus spécifiquement celui d'Ozoir-la-Ferrière.

Une première constatation saute aux yeux quand on regarde le tracé du projet de voie : il rappelle étonnamment celui de l'inter-connexion du TGV qui a bien failli passer à Ozoir il y a quelques années. Nous verrons donc plus loin que les mêmes dommages portés à l'environnement sont induits par un projet dont le dessin n'a pas sensiblement varié dans le temps.

A part la vitesse des rames et la couleur des wagons, rien ne différencie fondamentalement un tracé que la SNCF nous repropose en peu de temps avec une belle constance.

Le choix de cette voie nouvelle procède d'une logique assez facile à saisir puisqu'il s'agit pour le technicien d'éviter au mieux la traversée des zones boisées et, plus encore, des secteurs urbanisés. Un tel principe n'est pas critiquable puisqu'il s'interdit à priori de porter atteinte aux massifs forestiers et d'engendrer des nuisances visuelles et sonores à proximité principalement des quartiers d'habitation. A cet égard, la voie projetée est conforme à l'application de ce principe général et on observe que, pour l'essentiel, elle affecte des terrains agricoles, ce qui peut être regardé comme un moindre mal dès lors qu'une ligne de chemin de fer doit être réalisée.

Fâcheusement, le projet semble avoir été étudié sur une carte et du fond d'un lointain bureau, tant il paraît tenir peu compte de la réalité.

En effet, au Nord de la RN4, la voie projetée ne pourra que traverser le bois de l'Erable et hypothéquer ainsi la liaison inter-forestière patiemment mise au point en concertation étroite avec les services de l'Etat, la commune de Roissy-en-Brie, l'association Le RENARD et l'aménageur de la ZAC POIRIER.

Les nuisances visuelles et sonores engendrées par cette voie affecteraient les riverains de la ZAC et les utilisateurs du centre équestre. Au surplus, le tracé ôterait toute vraisemblance aux éventuels projets d'équipement hôteliers prévus à cet endroit.

Dans une zone marquée par un habitat de qualité et des activités équestres, c'est toute une urbanisation concertée et respectueuse de l'environnement qui pourrait être remise en cause si nous n'y prenons garde.

Au Sud de la RN4, les conséquences seraient de même nature, possiblement aggravées selon le mode de franchissement de la RN4 et de la route menant à Férolles-Attily. Là, ce sont les activités golfsques et sportives qui pourraient être principalement concernées, ainsi que les terrains agricoles que la commune souhaitait acquérir entre le Clos de la Vigne et le nouveau cimetière.

Les résidents de la partie du Clos de la Vigne située à Ozoir seraient alors moins à proximité de la voie projetée que ceux de la ZAC POIRIER, mais les nuisances ne pourraient être cependant considérées comme négligeables.

A la différence de nos voisins et amis de Roissy-en-Brie, rien ne permettrait en outre de croire à l'éventualité d'une gare à Ozoir liée à cette nouvelle voie. Il resterait donc une somme d'inconvénients assortis d'aucun avantage à laisser passivement les choses suivre leur cours et la ligne se réaliser telle que prévue.

En conclusion du propos, il faut savoir que la commune d'Ozoir-la-Ferrière a fait connaître son opposition totale à ce tracé et saura, en toutes circonstances, l'affirmer auprès des autorités jusqu'à l'abandon définitif de ce dernier, au profit d'un autre tracé proche de la Francilienne qui paraît déjà emporter l'accord unanime des communes de la Frange Ouest de Seine-et-Marne.

A suivre...

Patrice DUBLANCHY
Urbaniste-Conseil



À propos des ralentisseurs

Les ralentisseurs ont déjà fait l'objet de normes en matière de dimensionnement et de signalisation. Un décret en date du 27 mai 1994 clarifie la situation en ce qui concerne leur réalisation et leurs caractéristiques.



Les ralentisseurs seront obligatoirement conformes aux normes, deux formes sont distinguées :

- les ralentisseurs de type trapézoïdal comportant obligatoirement des passages piétons ;
- les ralentisseurs de type dos d'âne sur lesquels il est interdit d'implanter des passages piétons.

En ce qui concerne leurs règles d'implantation, retenir particulièrement celles ci-après :

- «les ralentisseurs ne peuvent être isolés, ils doivent être, soit combinés entre eux, soit avec d'autres aménagements concourant à la réduction de la vitesse».

L'implantation des ralentisseurs est interdite :

- «sur des voies où le trafic est supérieur à 3 000 véhicules en moyenne journalière annuelle»
- «sur les voies supportant un trafic poids lourds supérieur à 300 véhicules en moyenne journalière annuelle, sur les voies de desserte de transport public de personnes»
- «dans les virages de rayon inférieur à 200 mètres et en sortie de ces derniers à une distance de moins de 40 mètres de ceux-ci».

La mise en conformité des ralentisseurs existants devra s'effectuer sous un délai de cinq ans.

Il est intéressant de savoir que la construction d'un ralentisseur en pavés sur une voie de 6 mètres de large revient à 20 000 francs t.t.c. avec la signalisation correspondante.

Depuis des années, tous les techniciens confrontés aux problèmes de circulation s'ingénient à trouver des aménagements tout aussi coûteux les uns que les autres, afin de réduire la vitesse en ville, cause de nombreux accidents, souvent graves.

Il m'arrive parfois de rêver d'une ville idéale, dans laquelle les rues ne seraient plus transformées en montagnes russes ou en chicanes, est-ce utopique ? Sincèrement je ne le crois pas, il suffirait de respecter la limitation imposée en ville, que chacun adapte sa vitesse en fonction de l'environnement, je pense notamment aux secteurs fréquentés par des enfants qui n'ont pas encore la perception exacte du risque.

La traversée «pied au plancher» d'une ville comme la nôtre ne peut qu'en théorie faire gagner au plus quelques secondes ! En regard d'une vie, cela serait ridicule si ce n'était en réalité tragique.

Et si l'on pensait un peu plus aux autres qui peuvent être aussi nos enfants, et si l'on cessait d'être obsédé par quelques secondes, si tout simplement on la respectait cette limitation de vitesse. Alors cette ville idéale ? Chiche ?

J. SANTOS

Ingénieur en Chef

Responsable des Services Techniques Municipaux



R. F. CONSTRUCTION



MAÇONNERIE
CARRELAGE
COUVERTURE
RAVALEMENT
AGRANDISSEMENTS

27, Rue de Pontault - OZOIR-LA-FERRIERE



: 60 02 93 72 Fax : 60 02 54 48

Tél. voiture : 07 54 69 84

Personnes handicapées

Faciliter la vie quotidienne des personnes handicapées est une préoccupation du Conseil Général. Par des aides nombreuses et variées, il favorise le maintien à domicile des personnes qui le souhaitent.

Mieux vivre chez soi

Pour permettre aux personnes handicapées qui disposent de peu de ressources, le Conseil Général accorde une aide financière : l'allocation compensatrice pour tierce personne. Son montant varie, en fonction du degré de dépendance du bénéficiaire, entre 2 130 francs et 4 264 francs par mois. Le Département attribue également une allocation supplémentaire de maintien à domicile aux bénéficiaires de l'allocation compensatrice les plus lourdement handicapés (de 265 à 2 130 F selon les dépenses engagées).

L'Aide sociale peut aussi prendre en charge les frais entraînés par l'intervention d'une aide ménagère. Celle-ci effectuée à domicile les petits travaux d'entretien et les tâches ménagères. Les services d'aide ménagère sont organisés par les municipalités et les associations. D'autre part, il est important pour la personne seule de garder un contact permanent avec l'extérieur. Le dispositif de téléalarme, fonctionnant 24 heures sur 24, permet de lancer un appel par une simple pression sur un bouton. Le Conseil Général subventionne ce dispositif, en allouant aux personnes les plus démunies une aide qui couvre une partie des frais d'installation et de fonctionnement (de 730 à 2 200 F par an selon les ressources du bénéficiaire).

En outre, le Département apporte son soutien au service de portage de repas à domicile «Papylunch».

À la recherche de l'autonomie

Nombre de personnes handicapées souhaitent aussi accéder aux loisirs et aux vacances. Le Département attribue donc une aide financière aux personnes handicapées qui disposent de faibles ressources et qui désirent s'inscrire à un séjour de vacances organisé par une association. L'aide s'élève à 500 francs par semaine. Elle peut être accordée pour cinq semaines dans l'année.

Les personnes handicapées bénéficient également de facilités en matière de transport. Les cartes Améthyste et Rubis, attribuées gratuitement, offrent aux personnes à faibles ressources l'accès gratuit ou à demi-tarif aux transports en commun d'Ile-de-France. Pour les personnes dont la mobilité est réduite, le service Transdom 77 apporte un moyen de transport adapté, avec un véhicule spécialement aménagé qui va les chercher et les ramène à leur domicile.

Le Département est également conscient que l'acquisition d'un fauteuil roulant ou d'autre matériel technique reste onéreux malgré les aides de la Sécurité Sociale. C'est pourquoi il propose sa participation au financement du matériel nécessaire aux personnes handicapées physiques ou sensorielles (jusqu'à 5 000 F par appareil).

Handicap et adoption

Depuis 1982, une cellule d'accueil des enfants handicapés de l'Aide Sociale à l'enfance apporte une attention particulière à l'accueil et au placement des enfants han-

dicapés pupilles de l'Etat. Elle assure actuellement la charge d'une quarantaine d'enfants handicapés et poly-handicapés, grâce à une vingtaine d'assistantes maternelles.

Son objectif est d'assurer le placement familial ou le placement en vue d'adoption, de tout enfant handicapé pupille de l'Etat ou assimilé, dès son plus jeune âge, si son état de santé le permet.

Les adoptants sont rares. Le recrutement des familles d'accueil nécessite un travail d'accompagnement spécifique généralement long. Ces familles doivent être motivées et solides à long terme, car il s'agit d'éviter un second abandon des enfants pupilles et handicapés.

Des réponses concrètes

Une guide pratique a été réalisé par le Département pour les personnes handicapées et leur famille.

Ce guide s'adresse à l'ensemble des handicapés, physiques ou mentaux, enfants ou adultes.

Son premier objectif est de fournir, sous forme de fiches thématiques, des renseignements précis et pratiques sur les différentes prestations auxquelles les personnes handicapées peuvent avoir droit. Ces fiches couvrent tous les domaines, à l'exception du volet strictement médical.

Ce guide fournit également un grand nombre d'adresses et de téléphones utiles : administrations et organismes de protection sociale, services spécialisés, établissements pour enfants ou pour adultes... Il comporte aussi une présentation des principales associations qui interviennent, en Seine-et-Marne, en faveur des personnes handicapées.

Une prévention précoce

Un dépistage précoce permet de prévenir ou de limiter au mieux le handicap chez l'enfant. Aux côtés des médecins libéraux et des établissements de soins, le service de la PMI (Protection Maternelle et Infantile) joue un rôle important dans cette prévention précoce. Il le fait dès la grossesse et la naissance, avec les visites à domicile des sages-femmes et des puéricultrices du Département ou l'organisation des consultations de PMI. Les bilans de santé effectués dans les écoles maternelles pour les enfants de 3-4 ans sont également l'occasion de repérer d'éventuels handicaps. Ils permettent notamment de déceler 7,9 % d'enfants qui souffrent de troubles auditifs, 9,7 % qui commandent des troubles du langage et 10 % qui présentent des troubles visuels.

Enfin, la PMI travaille en étroite collaboration avec le Centre d'Action Médico-Sociale précoce (CAMSP) de Melun, dont le budget est financé à hauteur de 20 % par le Conseil Général. Cette structure assure le diagnostic, la rééducation et l'adaptation sociale pour les enfants jusqu'à six ans, et apporte un soutien aux familles concernées.

F.FLEURY

Adresse à retenir :
Social Infos

Direction de l'Action Sociale de Seine-et-Marne
19, rue Saint-Louis
77012 Melun Cedex



Crèche familiale et Halte Garderie

Les nouveaux équipements Crèche familiale et Halte Garderie sont ouverts depuis le 1er août 1994, place des Sports. C'est un bâtiment spacieux de 662 m² avec deux espaces bien distincts : crèche et halte garderie. Ce bâtiment est entouré de vastes jardins.

La crèche familiale

Elle garde sa capacité de 120 places (mais possibilité d'extension).

L'encadrement est assuré par :

- une directrice de crèche
- une adjointe éducatrice
- 2 éducatrices
- 1 auxiliaire de puériculture
- 1 psychologue vacataire
- 1 médecin vacataire
- 45 assistantes maternelles
- 1 secrétaire à temps partiel.

Elle est ouverte toute l'année de 7 h à 19 h du lundi au vendredi.

Elle accueille des enfants de 2 mois et demi à 3 ans.

- les parents doivent justifier d'une activité professionnelle.
- les tarifs sont établis en fonction des revenus.

Les enfants sont confiés à la journée chez des assistantes maternelles agréées par la DASSMA mais de nombreuses activités au sein de la crèche viennent compléter cet accueil, au domicile, d'où l'intérêt de ces vastes équipements qui rassemblent des enfants par regroupements (35 enfants en permanence).

- salle des bébés avec matériel et jeux : tapis, montagne, mousse...
- salle des moyens avec motricité adaptée à leur âge ;
- salle des grands avec salle de motricité, mini mezzanine, toboggan, espalier, piscine à boules...
- jardin d'enfants avec jeux de manipulations multiples et de classement ; coins peinture, eau, pâte à pain, poupée, garage ;
- une belle mezzanine pour écouter de la musique et regarder des livres.

L'originalité de cette crèche, c'est d'avoir prévu une mini piscine intérieure, équipement partagé avec la halte garderie et une petite ludothèque.

Permanences : tous les jours de 9 h à 10 h, tous les mardis de 14 h 30 à 19 h 15. **Tél. : 60 02 01 57**

L'intérêt de cette structure ; permettre à l'enfant de bénéficier d'un accueil chaleureux chez l'assistante maternelle et en même temps de bénéficier du rôle éducatif que propose l'équipe de la crèche par sa formation et grâce à ses équipements collectifs.

La halte garderie

Cet établissement accueille des enfants de 3 mois à 5 ans de façon occasionnelle.

La direction est assurée par la directrice de la crèche familiale ; l'encadrement, la gestion par une éducatrice adjointe ; une autre éducatrice, une auxiliaire de puéri-

culture et une assistante maternelle viennent compléter ce personnel.

Il faut ajouter également quelques vacations du psychologue pour les relations mère-enfants.

L'intérêt de cette structure :

- donner un petit temps de liberté aux mamans en toute sécurité ;
- permettre à l'enfant, de rencontrer d'autres enfants, d'apprendre l'autonomie et de se préparer ainsi à l'entrée à l'école maternelle.

Pour réaliser ces activités, plus de 200 m² sont à la disposition des enfants ;

- un espace pour les bébés ;
- un espace pour les moyens et les grands avec jeux moteurs (mini mezzanine, toboggan) ;
- un jardin d'enfants très bien équipé avec des nombreux jeux pour différentes manipulations.

Les enfants ont également une vaste mezzanine, coin privilégié pour écouter de la musique, « en faire » ou découvrir des livres.

Les enfants bénéficient également de la mini piscine intérieure à la crèche.

Fonctionnement de la halte garderie

Les horaires d'accueil des enfants sont :

- lundi 9 h à 17 h, journée continue
- mardi de 9 h à 12 h et de 14 à 17 h
- mercredi de 9 h à 12 h
- jeudi de 9 h à 17 h, journée continue.

Les tarifs sont fixés à l'heure et à la journée par délibération du conseil municipal. Inscriptions sur rendez-vous.

Tél. : 60 02 02 22





**LEADER
PRICE**

**MARCHÉ
FRANPRIX**

DES PRIX LES PLUS BAS.....AUX MARQUES NATIONALES

CB

OUVERT

P

MARDI - VENDREDI - SAMEDI 9h15 à 19h30
MERCREDI - JEUDI 9h15 à 12h30 - 15h à 19h30
DIMANCHE 9h15 à 12h30



Avenue AUGUSTE HUDIER - OZOIR-LA-FERRIERE

**PME 77 ENTREPRISE
GÉNÉRALE DE
BATIMENT**

CONSTRUCTION DE :

- Groupes Scolaires
- C.E.S
- Gymnases

**B.P. 56 - 11, route de Chevry
77252 BRIE-COMTE-ROBERT CEDEX**

Tél : (1) 60.62.56.00

Fax : 64 .05.83.39

*n ne fait
rien de grand
sans
passion*

«Économiquement faible»

Cette expression tristement consacrée au domaine social, s'applique malheureusement hors de celui-ci. En effet, elle sied actuellement, et tout particulièrement, au commerce et à l'industrie de notre pays qui souffre, comme nous sommes amenés à le constater, «d'extrême faiblesse», pour de multiples raisons.

Tout d'abord, l'ombre portée d'anciennes initiatives nationales instituant la taxe professionnelle, celle-ci aboutissant à la réduction chronique des investissements et à la pénalisation de l'embauche.

La notion «d'avantages acquis», pesant très lourdement sur les produits en période de concurrence internationale.

L'inégalité des régimes sociaux en Europe, s'apparentant à de la concurrence déloyale ; et sa conséquence directe, la non compétitivité constatée.

Le contournement «acrobatique» des quotas mis en place (voitures japonaises montées en Angleterre), entre autres.

Enfin, et ce n'est pas exhaustif, les tentations offertes à nos entreprises pour qu'elles s'expatrient, ou pour que, tout bonnement, elles fassent fabriquer leurs produits hors de l'Europe.

En somme, tout un contexte particulièrement difficile, qui ajoute au mérite de ceux qui bravent des difficultés que nous souhaitons passagères.

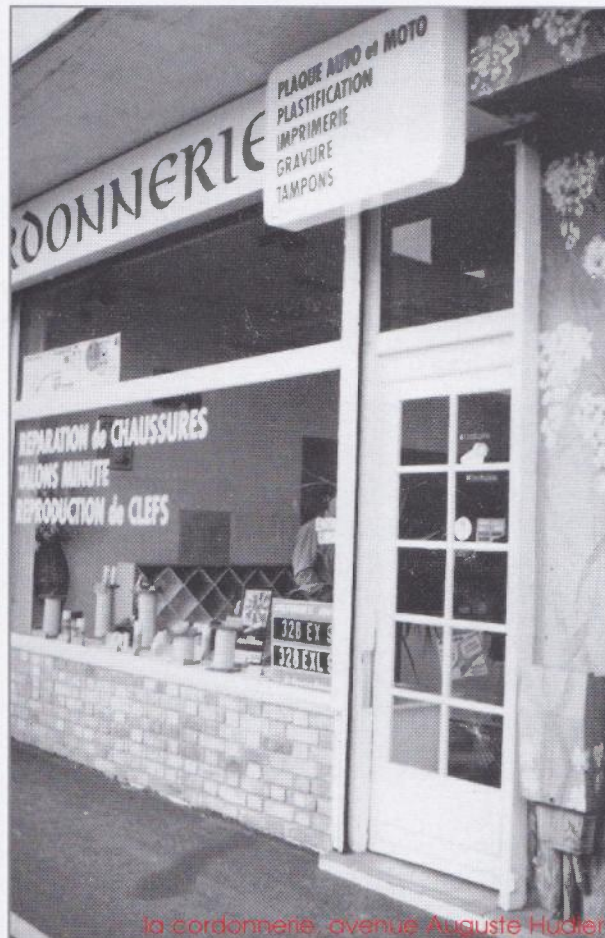
À Ozoir, où nous ne sommes pas davantage qu'ailleurs épargnés, les difficultés fondent sur nos entrepreneurs. Toutefois et heureusement, il existe de sérieux espoirs pour certaines entreprises :

- réanimation pour l'une d'entre elles, voire, redémarrage possible ;
- rapatriement de la fabrication de Montreuil à Ozoir pour une autre.

Enfin, nos commerçants voulant ignorer les difficultés du moment, ont pris, depuis quelques mois de très nombreuses initiatives.

avenue du Général Leclerc / Centre Margotins

- Boulangerie (pâtisserie viennoiserie)
- L'IDL (surface alimentaire)
- Boucherie (dite Bernard)
- Point de presse (papeterie)
- «Panier frais» (produits de la terre)



avenue Auguste Hudier / C.Commercial Franprix

- Pressing
 - Cordonnerie
 - Réaménagement des locaux du supermarché
- ### avenue du Général de Gaulle (entrée d'Ozoir)
- Vidéo

rue du Presbytère

- Stop Affaires (linge, prêt à porter, jouets...)

rue de la Verrerie Ferme des Agneaux

- «Lune de miel» (crêperie grill)

«Économiquement faible»



rond point Général Leclerc /av. du Général de Gaulle
— Transfert d'activité de la S.N.V.B.
Implantée jusqu'alors dans de modestes locaux, elle vient de s'installer confortablement entre le rond point et «la Source».



À l'occasion de son inauguration, et avec l'aide du Club Cartophilique d'Ozoir, elle a organisé une très intéressante exposition sur le thème : «Ozoir-la-Ferrière et son histoire». Le concours, doté de prix motivants, a permis de récompenser cinq lauréats.

Les très nombreuses réponses ont nécessité un tirage au sort pour départager les gagnants qui sont les suivants :

- 1er prix : GIANNETTO Florence
- 2ème prix : SANCHEZ Thérèse
- 3ème prix : GRENIER Andranik
- 4ème prix : ZINDEL-SEZEUR Katia
- 5ème prix : FERRAND Dominique

Les autres retiendront une initiative heureuse qui contribuera à animer notre centre-ville dans le futur, et qui a permis, l'espace d'une inauguration, la rencontre de très nombreux Ozoiriens ravis.

G. PHILIBERT
Maire Adjoint,

Chargé du Commerce et de l'Industrie.



TERMINÉE LA CORVÉE !

Pour vous,
«SAVOIR FER»
passe et repasse
sur simple appel, au 64 40 06 54



Pour vos fêtes
de fin d'année ou toutes autres occasions,
nous vous proposons :

* Les pâtisseries

Entremets personnalisés, tartes aux fruits frais toute l'année, pièces montées, petits fours, etc

* Les pains

Grandes variétés de pains spéciaux, pains surprises, pains fantaisie, etc

* Les viennoiseries

Les Minis : croissants, pains au chocolat, pains aux raisins, chaussons aux pommes, beignets aux pommes et chocolat

Au Centre Commercial
Les Margotins

97, Avenue du Général Leclerc
sur le parking du supermarché LIDL
OZOIR-LA-FERRIERE

Presse Librairie Papeterie

Cadeaux
Carterie
Cartes de Visite
Faire-part

Fournitures
Scolaires
Jeux

MAG PRESSE

FACILITEZ-VOUS LA VIE

NOUVEAU
Centre Commercial des Margotins
97, Av. du Gal. Leclerc - 77330 OZOIR-LA-FERRIERE
Tél : 60 02 64 64



SCOP. ALPHA T.P.

TRAVAUX PUBLICS

1, rue Léonard-de-Vinci - Cidex 23

Z.I. La Haie Passart - 77257 BRIE-COMTE-ROBERT CEDEX

Tél. (1) 64 05 29 66 +

Télécopie 64 05 82 01

RCS MELUN B 327 880 779



INTERMARCHÉ

Les Mousquetaires de la distribution

LES PRIX BAS TOUTE L'ANNÉE

Proche de chez vous

OZOIR LA FERRIÈRE

C.D. 350 - ZAC BELLE - CROIX

Tél. 60 02 62 27

lundi :	15 H - 19H15
Mardi au Jeudi :	9 H - 12 H30 / 15 H - 19 H15
Vendredi et Samedi :	de 9 H à 19 H30 sans interruption
Dimanche :	9 h à 12 h 30



Individualisme et intérêt général

Individualisme ou qualité de vie individuelle, intérêt général ou qualité de vie urbaine, équation qui pourrait se résoudre en une cohabitation harmonieuse entre les différents modes de transport (voiture, bus, deux roues, piéton), si chacun respectait les règles élémentaires de la vie en société.

- ☞ **FAUT-IL RAPPELER** que «la liberté consiste à faire tout ce qui ne nuit pas à autrui...» et ces bornes ne peuvent être déterminées que par la loi (art. 4 de la déclaration des droits de l'homme de 1789).
- ☞ **FAUT-IL RAPPELER** que la gare routière est le centre de régulation urbain et que le stationnement illicite des véhicules génère des retards dans les rotations et le mécontentement des usagers.
- ☞ **FAUT-IL-RAPPELER** que 80 % d'entre eux demandent la mise en fourrière desdits véhicules. Le dossier est prêt, mais les méthodes répressives ne sont jamais favorables à une action constructive.
- ☞ **FAUT-IL RAPPELER** que nous **tolérons** le stationnement sur le site de la gare routière de 12 à 14 h, mais que les tolérances deviennent des acquis au mépris du bon sens ! Or 40 places de stationnement, en zone bleue, parkings latéraux sont à la disposition des consommateurs du centre commercial.

Il faut savoir ce que nous voulons. À partir du moment où **l'on veut respecter sa ville**, à partir du moment où **l'on a l'ambition d'en faire une ville conviviale, seule une volonté commune de transcender son cas particulier permet d'accéder à cette qualité de vie urbaine.**

Un peu de compréhension et de civisme ! Et commerçants, usagers, automobilistes, piétons vivront en harmonie.

J-L. MUZART
Conseiller Municipal
chargé des Transports

Vous pouvez vous procurer le Guide des Transports édition octobre 1994, en Mairie, aux Services Techniques, au bureau de Police Municipale, dans les cars Bizière.

Rectificatif sur le propos des alarmes, de notre Bulletin de Juillet 94. La société SEMAPHORE est bien le partenaire «technique et commercial» de la société CSC, concessionnaire de l'opération Sécurité plus de télésurveillance, patronnée par notre Municipalité.

**LES
CARS
BIZIERE**

**VOTRE
TRANSPORTEUR**

☎ 64.25.60.46

MOB 77

PEUGEOT - MBK

**Préparation moteur compétition
2, av. Grimeler 77330 OZOIR la FERRIERE**

Tél 60 02 79 16

**Vous aimez le sport mécanique
Aidez notre Association :
TEAM MOB 77 COMPETITION**

PARTEZ EN TOUTE SECURITE DE VOTRE DOMICILE

Vous avez la chance d'habiter dans une ville qui fait beaucoup pour votre sécurité.

Pour votre Sécurité, OZOIR-LA-FERRIERE s'est associé à un spécialiste privé :

la société CSC

Ce service vous permet de relier directement, grâce à un transmetteur CSC, votre domicile, votre magasin ou votre société, au central de la Police Municipale, lui-même équipé d'un système informatique très sophistiqué qui fonctionne 24 heures sur 24, permettant une intervention immédiate dans un délai de 2 à 3 minutes à votre domicile.

Si vous disposez déjà d'un système d'alarme, il vous suffira, pour bénéficier de cette nouvelle protection et pour être en permanence à la Police Municipale, d'acquitter un abonnement mensuel.

Si vous ne disposez pas d'un système d'alarme déjà installé, vous pourrez, bien sûr, en acquérir un pour un coût tout à fait compétitif ou le louer à la société CSC.



Les résultats sont là !

Plusieurs tentatives ont été déjouées par votre Police Municipale.

Cette opération connaît un certain succès à OZOIR puisque nous avons enregistré depuis décembre 1990, près de 400 adhésions.

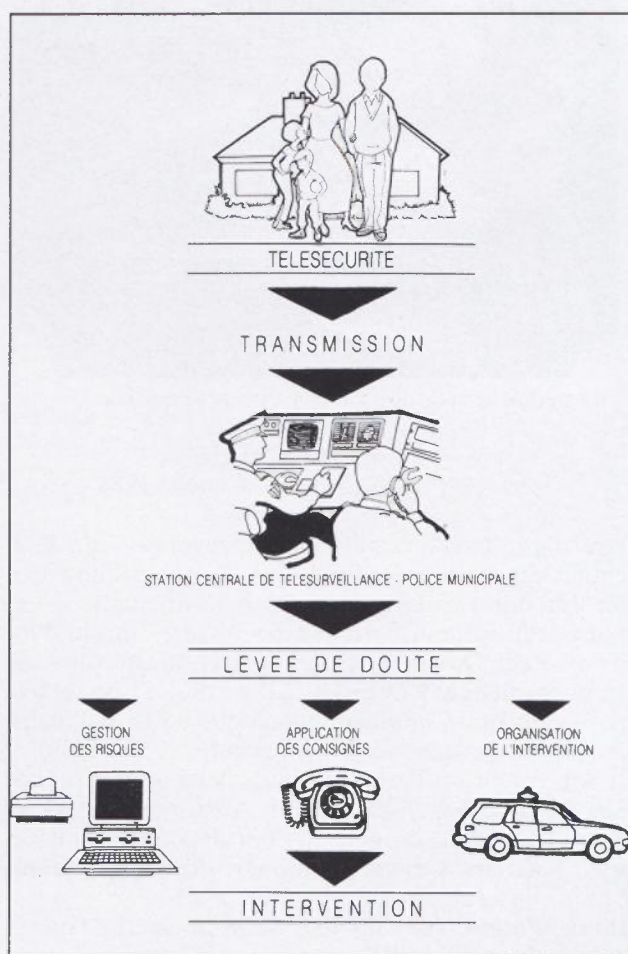
Compte tenu de l'importance que prend la ville et de la tentation qu'offrent les pavillons ou les appartements délaissés dans la journée par une population composée en majorité de couples qui travaillent, vous comprendrez l'intérêt majeur de mettre une alarme à votre domicile.

Nous vous encourageons à prendre contact avec nous au :

34 61 61 71

ou à la Police Municipale au **60 02 62 22** pour tous renseignements.

Vous ne laissez pas vos enfants sans surveillance, alors ne laissez pas non plus vos biens personnels sans surveillance.



L'opéra à Ozoir

Une première, un opéra de Darius MILHAUD et Jean COCTEAU «Le pauvre matelot» à Ozoir-la-Ferrière. Ce spectacle produit par l'Atelier de Recherche et de Création de l'Art Lyrique (ARCAL) a été présenté les 22 et 23 juin au Café Restaurant «La Terrasse».

«Le pauvre matelot» était présenté dans la version piano-chant.



Le Pauvre Matelot

Un spectacle original, inattendu et de qualité.

 **Darius MILHAUD**

Aix-en-Provence 1892 / Genève 1974

Issu d'une vieille famille judéo-provençale qui s'occupait du négoce des amandes, Darius montra très tôt des dons remarquables pour la musique. Il eut pour professeurs Charles Marie Widor, Vincent d'Indy et Paul Dukas. Ses premiers enthousiasmes de jeunesse allèrent à Debussy, à la musique russe et à la poésie de Paul Claudel qu'il rejoignit à Rio de Janeiro en qualité de secrétaire d'ambassade (1917—1919).

A son retour en France, il entra dans le groupe des Six où il se lia d'amitié avec Arthur Honneger et Georges Auric. Son oeuvre était déjà importante, il voyagea alors à travers le monde, donnant de nombreux concerts.

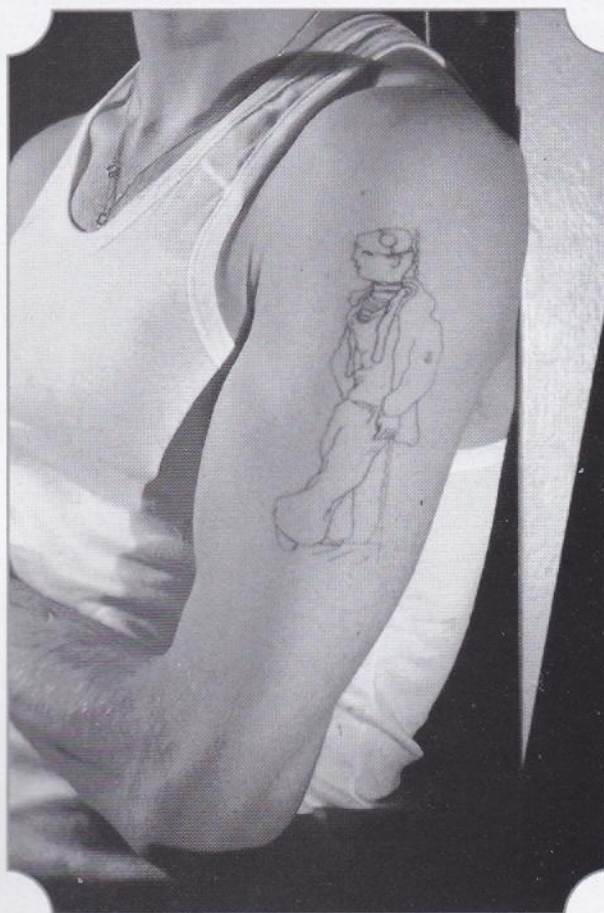
Réfugié aux États-Unis lors de la deuxième Guerre mondiale (1940—1947), il enseigna la composition au Mills Collège, à Oakland (Californie), poste qu'il

allait partager à son retour à Paris avec celui de professeur au Conservatoire.

Auteur d'une oeuvre très vaste (plus de 400 numéros d'opus), il n'a cessé depuis lors de mener les activités parallèles de compositeur et de pédagogue.

Le Pauvre Matelot

Le sujet du Pauvre Matelot est simple : une femme est sans nouvelles depuis plusieurs années de son mari qui est marin. Malgré l'insistance de son beau-père, elle refuse de se remarier. Le mari revient à l'improviste, il va tout d'abord chez un voisin qui le met au courant de la vertueuse attitude de sa femme et de sa misère ; le mari veut "voir son bonheur du dehors". Il se fait passer auprès de la femme pour un ami de son mari, lui raconte que le malheureux est toujours prisonnier, qu'il est souffrant et sans argent, il lui confie qu'il a eu plus de chance et qu'il est très riche et lui demande de passer la nuit chez elle. Elle accepte et elle le tue afin de "sauver son mari". Le rideau tombe avant qu'elle ait pu se rendre compte de son erreur et de son crime.

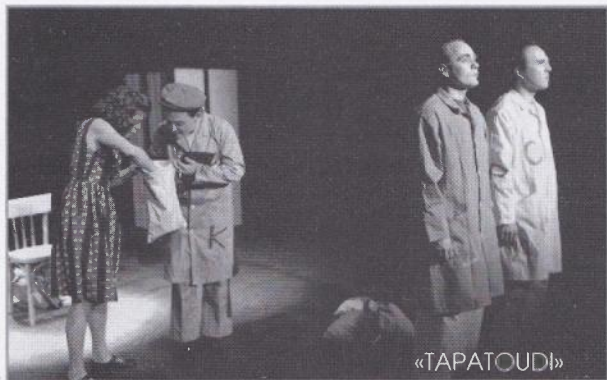


Le théâtre à Ozoir

«TAPATOUDI»
au Cinéma Pierre Brasseur

«

Cette pièce, créée à la Maison de la Poésie à Paris en juin 93, a rapidement obtenu un brillant succès qui l'a conduite sur les routes de France jusqu'au Palais des Papes en Avignon, du 10 au 31 juillet derniers. Une consécration bien méritée qui honore et encourage toute l'équipe, bien décidée à s'ouvrir aussi aux pays étrangers. Aussitôt après Ozoir, "Tapatoudi" partira à Marseille, Rome et participera au Festival de Villars de Lans.



Raymond Queneau, Jean Tardieu, Eugène Ionesco, Bobby Lapointe, Molière, Gainsbourg... et bien d'autres donnent l'occasion à quatre comédiens de s'amuser sur scène rien qu'avec des mots qui ont traversé et traverseront les siècles. "Tapatoudi" est un divertissement pour quatre comédiens, deux chaises et un public". Les acteurs (Nadine Marcovici, Guillaume Briat, William Dellaroca, Sylvain Savard) déploient une folle énergie, défendent avec humour notre langue et s'auto-parodient avec délectation. Ce spectacle a été présenté dans le cadre de la quinzaine du "Temps des Livres".



Anouch PARE



A vécu ses dix-sept premières années à Ozoir-la-Ferrière, au Clos de la Vigne, où résident encore ses parents et où elle revient très régulièrement.

C'est au Conservatoire de Roissy-en-Brie qu'elle fait ses premiers pas sur scène, tandis qu'elle poursuit ses études au Lycée de cette même ville.

De son enfance à Ozoir, elle garde le souvenir d'avoir eu de nombreux camarades et d'avoir beaucoup joué avec eux dans les champs et les forêts alentour. Par contre, elle regrette de n'avoir vu, à l'exception du cirque, aucun spectacle dans sa ville. Elle s'en consolait en allant au théâtre à Paris.

Elle souhaite aujourd'hui que des banlieues privilégiées comme Ozoir ne s'atrophient pas et que l'on n'oublie pas qu'une ville est avant tout un lieu où des gens vivent, ensemble. Elle pense qu'il est important de multiplier les activités, surtout pour les jeunes, de décloisonner les quartiers en trouvant de plus en plus souvent des prétextes au rassemblement, aux rencontres.

Elle espère, et l'équipe du spectacle avec elle, que TAPATOUDI sera, pour un jour, l'un de ces prétextes.



Exposition & Salon

Exposition Dentelle

Pendant 48 heures, les ozoiriens ont pu apprécier l'exposition «la dentelle à travers les âges».



De nombreuses pièces ont été présentées permettant de se familiariser avec les différents types de dentelle.



Deux dentellières, Mesdemoiselles PRIOUT et ROBERT travaillaient devant les visiteurs. Chacun a pu apprécier la technique de «la duchesse».

Si la dentelle a bien failli disparaître, 1975 et 1976 sont des dates historiques pour la survie des dentelles à l'aiguille et aux fuseaux. Le Président de la République décide de créer des ateliers nationaux de dentelle à la main.

Une belle exposition.

Pour comprendre ...

Un journaliste en quête de témoignages pour la préparation d'un ouvrage, souhaiterait obtenir des renseignements sur la famille Albert LEPETIT, parents nourriciers de ses deux petits frères enlevés à cette famille, pour être déportés à Auschwitz le 31 juillet 1944.

Si vous vous souvenez, contactez le 64 43 35 64.

3ème Salon IRIS

Quelques mots de notre salon qui a rencontré un vif succès.

IRIS a trois ans, certes cela est bien jeune mais que d'espoirs. Il ne suffit pas d'espérer pour progresser, il faut travailler. Les talents sont présents, le dynamisme est au rendez-vous. Avec la perspective d'un local, nos artistes vont pouvoir se rencontrer, travailler, créer, donner de l'essor à notre association et être dignes de la confiance que tous les responsables ont mis en leur savoir faire.

Que soient remerciés ici Monsieur le Maire, Monsieur JARRIGE pour leur contribution bienveillante.

Monsieur DUFOURNET, Professeur à la Sorbonne, grand amateur de peinture veut bien accepter de rejoindre IRIS en tant que membre d'honneur ; nous le remercions vivement ; qu'il soit le bienvenu.

Des prix ont été décernés :

- | | |
|-----------------|--------------------------|
| — Gérard WEIL | Prix de la Municipalité, |
| — Marie FA | Prix IRIS, |
| — Marie CHALMEL | Prix du Conseil Général. |

Ces trois lauréats reçoivent nos sincères félicitations.

La Présidente,
Mme BEDU

Ozoir hier...

L'un des objectifs du Service Archives créé en mars 1993 est de reconstituer l'histoire de notre ville, de recouvrer nos racines, notre identité à travers des documents de toutes époques.

Si vous possédez des documents, une photocopie nous aiderait dans cette tâche difficile, mais ô combien enrichissante.

Merci à vous.

Contactez la Mairie d'Ozoir-la-Ferrière

Service Archives

Mme PARRA au 64.43.35.64

AIMER ET HABITER OZOIR LA FERRIERE (77)

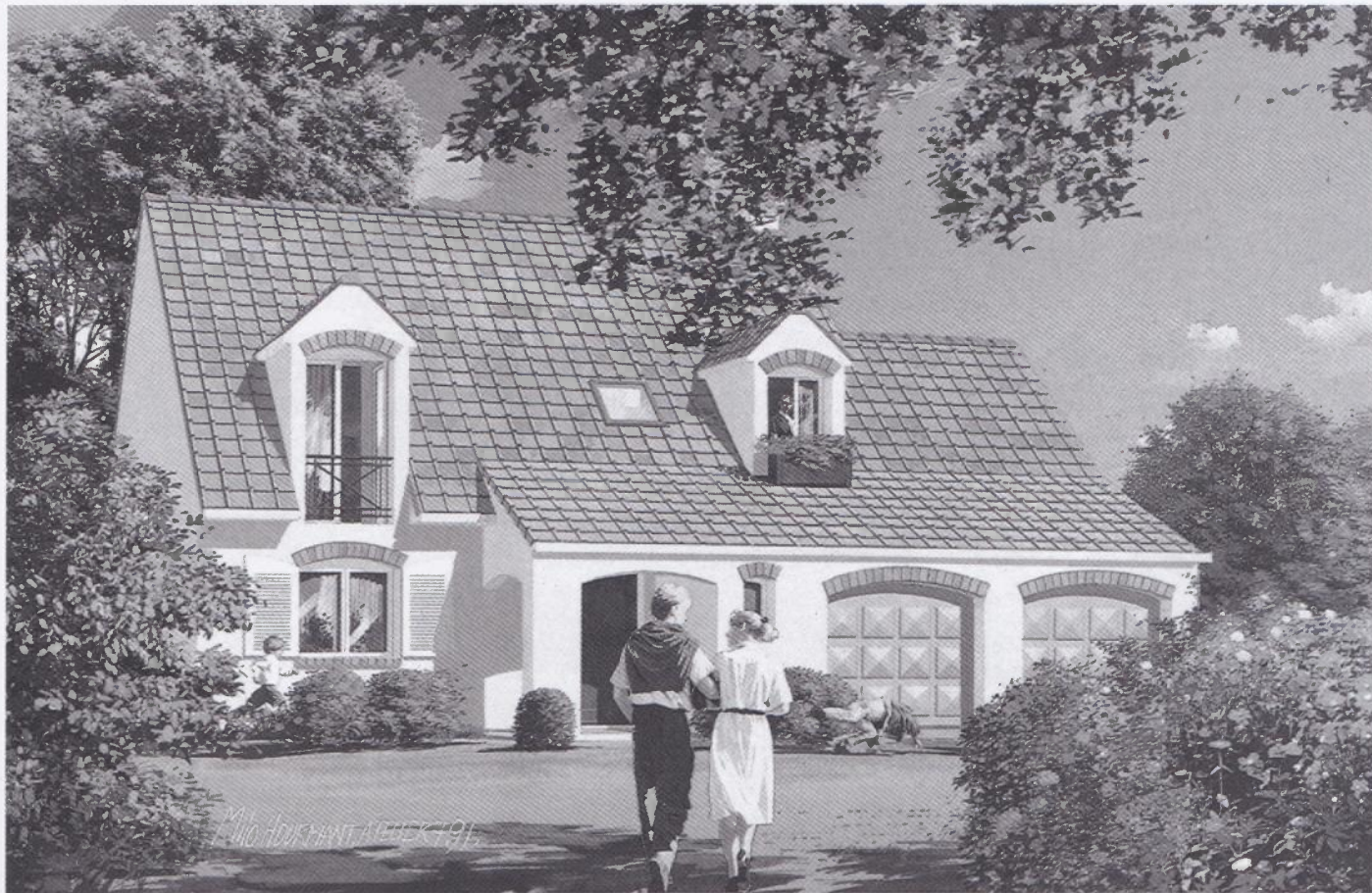
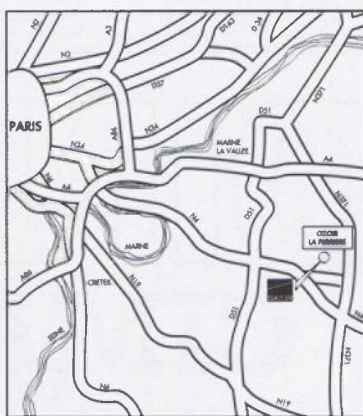


ILLUSTRATION A LA LIBRE INTERPRETATION DE L'ARTISTE

Située à 25 km de Paris, entre les forêts de Notre Dame et d'Armainvilliers, Ozoir La Ferrière accueille aujourd'hui un nouveau programme BATIR : "les Demeures de Belle Croix". Au cœur d'un quartier alliant le charme de la nature aux qualités de vie d'une commune dynamique, ce nouveau programme vous propose



42 maisons individuelles de prestige. BATIR vous offre un choix de 4 modèles, bénéficiant de prestations de qualité ainsi que d'un grand soin dans la finition, toutes les maisons de 4, 5 ou 6 pièces s'éleveront sur de vastes jardins privatifs. Avec ses 42 maisons de standing, BATIR est, plus que jamais fidèle à sa réputation de constructeur sérieux.

INFORMATIONS ET VENTE

Maisons modèles décorées
Avenue du 8 mai 1945
60.02.54.36

Renseignements au **46.94.31.13**.
ou retournez cette demande d'informations à :
BATIR Ile de France Résidentiel Est sud
305 av le Jour se Lève 92657 Boulogne.

4 pièces 5 pièces 6 pièces



Nom Prénom

Adresse

Tél

ATELIER D'ARCHITECTURE D'OZOIR

101, Avenue du Gal de Gaulle
77330 OZOIR LA FERRIERE
Construction - NEUVES - RÉHABILITATIONS
Tel : 64 40 20 44



RAVALEMENTS TECHNIQUES

- Etanchéité renforcée (anti -fissures)
- Isolation extérieure

15, av. Thiers 77330 OZOIR LA FERRIÈRE TÉL : 64 40 38 48



ROUSSEAU STEPHANE Education, Formation Canine

L'éducation d'un chien passe avant tout par celle de son maître.
Pour une éducation en douceur adaptée à vos besoins...
Entretien gratuit à Domicile.

42, rue de Joinville - 94120 FONTENAY SOUS BOIS
Tél/Répondeur : 48 77 78 88

CARRELAGES - MENUISERIES - ISOLATION

SANITAIRES - CHAUFFAGE - SALLE D'EXPOSITION



MATÉRIAUX DE CONSTRUCTION

AGENCE D'OZOIR

7, rue Louis-Armand
Z.I 77330 OZOIR LA FERRIÈRE

 **64.40.45.45**

AGENCE DE ROISSY

Route d'Ozoir
77610 ROISSY EN BRIE

 **60.28.95.95**

Le Groupe Folklorique Hora

L'association Éducative Populaire Collective créée en 1979, regroupe des animateurs bénévoles qui animent des ateliers de danses et de musiques traditionnelles.

Le **groupe folklorique HORA** (ce mot signifie «la ronde» dans les Pays Balkans) se compose d'une trentaine de danseurs (adultes et enfants) et de six musiciens.

Les activités se déroulent tous les mardi au Centre socioculturel «Les Margotins» de 19 h 30 à 20 h 30 pour les danseurs enfants et à 20 h 30 pour les danseurs adultes et les musiciens.

Au programme :

- des danses françaises (Berry-Auvergne Sud-Ouest)
- des danses des Balkans, Roumanie, Grèce, Israël
- des musiques traditionnelles de différents pays sont abordées au cours d'accordéon diatonique.

Dans le but d'un perfectionnement et d'un élargissement des connaissances, des stages et des soirées sont organisés avec l'intervention de chorégraphes et de musiciens expérimentés.

La participation à des spectacles, à des animations, des rencontres et des échanges avec d'autres groupes font partie des activités.



En septembre 1993, dans le cadre du jumelage avec l'Irlande, le groupe s'est rendu à Swords, pour le festival historique. Nous espérons développer des échanges fructueux tant en danse qu'en musique.

Afin d'ouvrir au public, plusieurs bals de danses traditionnelles sont organisés au Centre «Les Margotins» durant l'année. Renseignements :

- pour la danse, Mme CUENIN : 60 02 93 05
- pour la musique, M. CAZENAVE : 60 02 95 50

La Société d'Astronomie Populaire de la Brie

en quelques mots...

en quelques chiffres...

La Société d'Astronomie Populaire de la Brie a été fondée le 24 octobre 1983 avec pour but, dans le cadre de la Maison de la Culture et des Loisirs de Gretz-Armainvilliers (Seine-et-Marne), de réunir toutes les personnes qui s'intéressent à la pratique, à la théorie de l'astronomie et au développement de la connaissance des sciences de l'Univers.

Ses efforts tendent à l'avancement et à la propagation de ces sciences ainsi qu'à faciliter les voies et moyens à tous ceux qui désirent entreprendre des observations et des recherches astronomiques dans un esprit de tolérance et d'objectivité quels que soient leurs sexes, leurs races ou leurs croyances. En aucun cas la SAP de la Brie ne pourra se placer au service d'une idéologie ou d'une doctrine philosophique.

- 80 sociétaires
- 1 observatoire (coupole : 3m de diamètre, hauteur 10m) ; le seul Observatoire **public** ouvert à tous en Ile-de-France chaque samedi soir, quelle que soit la météo
- 2 télescopes de 200mm, 1 télescope 115, 1 télescope de 460 mm
- 1 planétarium
- 1 laboratoire d'astrophotographie
- Entretien un programme de coopération scientifique avec l'Université de Paris VI et le Laboratoire d'Astronomie et Physique Spatiale de Verrières-le-Buisson en la personne de M. Jean-Baptiste RENARD et l'Association RIBAT AL FATH de Rabat au Maroc.
- Jumelée avec la Société d'Astronomie de l'Ouest Australien à Perth en Australie.

Tél. : 64 42 00 02



Dernière minute Cinéma Pierre Brasseur

Pour la fin d'année :

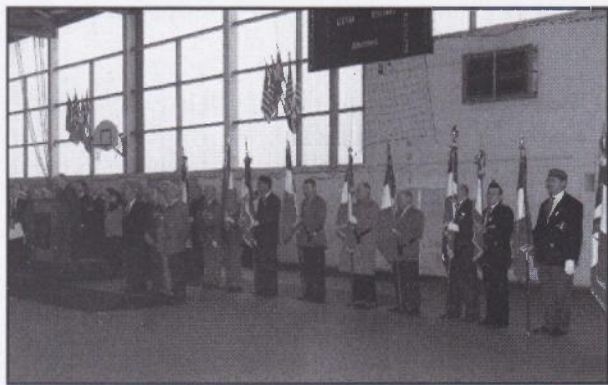
- nouvel écran,
- installation d'un équipement sonore optique stéréophonique DOLBY SR.

La libération à Ozoir-la-Ferrière

Le 4 juin 1994 était inaugurée au gymnase André Boulloche en présence de Monsieur le Sous-Préfet et Messieurs : JEFFRAY, DIZIER, GIRAUD, GEMÄHLING, SIMON ET WISS ; les différents présidents d'associations

d'anciens combattants, de nombreux résistants et des élus locaux, une exposition ayant obtenu le label départemental puis national intitulée :

«Résistance & Libération»
1939—1945



Certains ont pu être étonnés qu'un sujet aussi vaste puisse être traité dans une commune telle qu'Ozoir-la-Ferrière.

L'initiative en revient à un homme : M. Jean SIMON, ancien de la 2ème DB, qui, fort de son expérience personnelle souhaitait que dans la ville où il vit aujourd'hui, un hommage soit rendu à ceux qui ont combattu la barbarie nazie. Venu proposer au responsable du service culturel de présenter à cet effet quarante panneaux de l'Office National des Anciens Combattants et Victimes de Guerre, il reçut un accueil favorable.

Un groupe de travail composé de résistants, d'anciens combattants, d'élus, de personnel communal et de bénévoles fut ensuite créé autour de ce projet d'exposition afin d'associer aux panneaux : des objets, témoignages ou tout autre document susceptible d'illustrer plus concrètement cette période. Le service information passa alors une annonce dans les journaux locaux afin que de nombreux objets puissent être recueillis sous forme de prêts.

Des personnes informées par ailleurs vinrent proposer leurs expositions : M. IMPÉRIAL président de l'association Résistance-Fer présenta des panneaux rappelant l'action des cheminots dans la résistance. M. et Mme PIERRONNET, anciens résistants, proposèrent les panneaux qu'ils avaient constitués sur ce que fut la résistance en Seine-et-Marne.

Plutôt que de présenter séparément chacune de ces expositions, il fut décidé de les intégrer à des thèmes plus généraux portant sur toute la guerre.

Le 31 mai la mécanique se mettait en marche. Les services techniques installèrent tout d'abord le matériel de base : vitrines, électricité, sono... puis les gros objets : jeep, para-

chutes... Les espaces verts débutèrent conjointement la décoration florale. Un peintre local CHRIS entama le même jour une grande fresque illustrant le débarquement allié.



Le 1er juin, les objets et panneaux d'exposition pouvaient être disposés. Du 1er au 3 juin de nombreuses personnes se mirent au travail dans une ambiance bon enfant pour que tout fût prêt pour la cérémonie du 4 juin.

Le 4 juin à 17 heures tout était en place. Le résultat était étonnant.

Sur une surface de 880 m², sept thèmes principaux avaient pu être traités. Chacun d'entre eux était introduit par une citation d'une personnalité de l'époque qui devait permettre au visiteur de suivre à la fois un parcours thématique et chronologique à travers la guerre.

Le premier thème développé : «la montée des périls et la guerre» mettait en évidence le phénomène du nazisme et le conflit qu'il allait engendrer. Il était illustré par des panneaux (l'un d'entre eux décrivait l'action du Sergent DOUBLET, né à Ozoir, contre les allemands) puis par du petit matériel militaire allemand.



Le deuxième : «occupation et collaboration» décrivait la situation des français au lendemain du 22 juin 1940 et précisait la position que certains avaient décidé de prendre dès le début de l'occupation.

Le troisième : «la vie quotidienne des français pendant la deuxième guerre mondiale» traitait plus précisément des souffrances et des privations subies par les populations civiles durant cette période.

Nous vous informons que quelques cartes postales et catalogues souvenirs sont encore disponibles.

Pour vous les procurer, adressez-vous à l'accueil en Mairie ou téléphonez aux : 64 43 35 64
64 43 35 23

La libération à Ozoir-la-Ferrière

Elles avaient pu être symbolisées par des vitrines remplies d'objets et de documents d'époque et par des affiches de propagande (originales ou fac-similées).



Le quatrième : «la résistance» étant sans doute le plus complet. De nombreux panneaux illustrant l'action nationale mais aussi des résistants de région parisienne et de Seine-et-Marne, permettaient de rendre hommage à ceux qui avaient combattu pour la France.

Grâce aux résistants qui participèrent à cette exposition, des objets ayant servi dans la lutte contre l'occupant (matériel d'imprimerie, faux papiers, tracts, pains de plastique) purent être exposés.



Le cinquième : «la déportation» tenait une place très importante. Il s'agissait de faire prendre conscience aux jeunes générations de ce qui s'était passé et surtout de ne pas oublier.



Des maquettes de camps, des costumes de déportés, des documents sur les prisonniers, de nombreux panneaux témoignaient de la barbarie nazie.

Le sixième «le débarquement et la libération» était en cette année de cinquantenaire le point central de cette manifestation. Une plage de débarquement avait été reconstituée avec pour toile de fond l'oeuvre de CHRIS représentant la mer remplie de bateaux, survolée par des «saucisses» telle qu'elle était le 6 juin 1944. Du matériel américain, anglais, des armes de résistants, des parachutes, des jeeps, des mannequins donnaient à ce décor tout son sens.



L'ultime thème : «la victoire» mettait un terme à ce parcours, il était principalement illustré par des panneaux, certains traitant de la libération de Paris et de celle d'Ozoir-la-Ferrière (26 août 1944), les autres concluant par la signature de la reddition inconditionnelle de l'Allemagne.

Du 5 au 12 juin, 5 000 personnes vinrent visiter cette exposition.

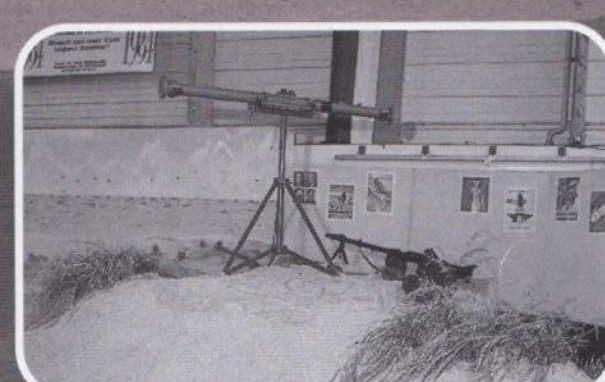
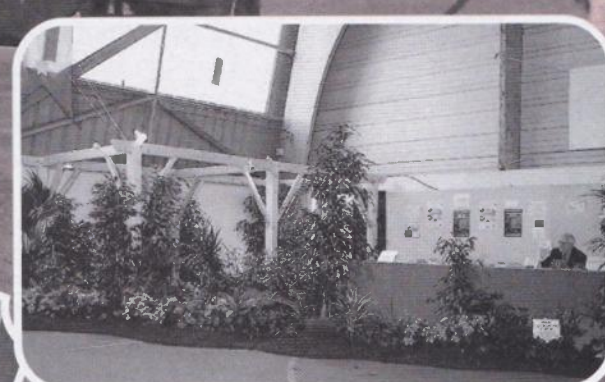
Les élèves des écoles et des collèges venus nombreux avaient à leur disposition un questionnaire qui devait leur permettre de s'attarder plus longtemps sur le parcours. Certains d'entre eux avaient même participé au concours Départemental de la Résistance.

Les résistants et les anciens combattants présents restaient à leur écoute ; ils leur donnèrent de nombreux renseignements et pour certains leur signèrent même des autographes.

Pour qu'il reste au visiteur un souvenir de cette manifestation, deux affiches (celle de l'exposition et celle d'un tableau de CHRIS peint à l'occasion du cinquantième anniversaire du débarquement), une carte postale commémorative et un catalogue rédigé par le groupe de travail et tiré à 1 000 exemplaires par l'imprimerie municipale étaient à la disposition du public.

Tout avait été fait pour que l'on se souvienne encore longtemps de la commémoration à Ozoir-la-Ferrière du cinquantième anniversaire du débarquement et de la libération.





Sergent Klébert DOUBLET Groupe de Chasse III/I 6 Victoires Aériennes

Durant cette exposition, un hommage particulier a été rendu au sergent DOUBLET.

Le sergent Klébert DOUBLET est né le 22 février 1915 à Ozoir-la-Ferrière, Seine-et-Marne.

C'est au sein du groupe de chasse III/I qu'il entre en guerre. Aux premières heures de la bataille de France, il abat un Ju 88. Dix jours plus tard, dans la même journée, il prend victorieusement en chasse un Ju 88, un avion estafette et deux Me 109. As reconnu, surnommé à juste titre «coup double» par ses camarades, il obtient un dernier succès le 8 juin 1940 en détruisant un Ju 87.

Le 11 juin 1940, son groupe subit l'attaque d'une formation de Do 17. Le sergent DOUBLET est sur le point de décoller lorsque son appareil est atteint par les tirs ennemis. Blessé aux poumons, les jambes broyées, il meurt pendant son transfert à l'hôpital. La France perdait un jeune et brillant pilote.

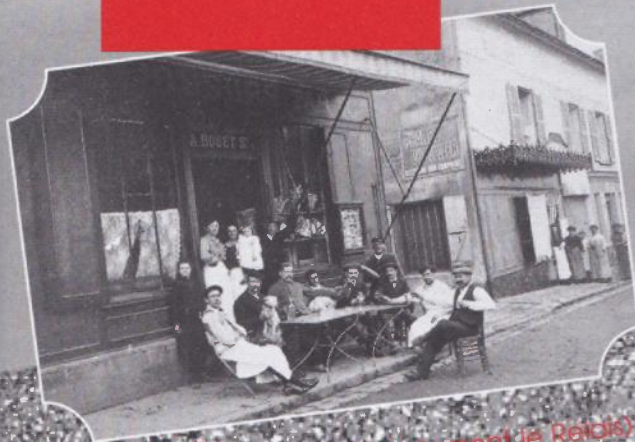


ci-dessus :
Kléber DOUBLET en 1936, à Dijon.

en médaillon :
photographie prise en 1940

Exposition

ci-dessus :
la famille du Sergent Kleber DOUBLET,
rue du Lavoirr



ci-dessus :
l'entreprise Bôler, (actuellement le Rebis)
place des cyclistes, avenue Général de Gaulle



ci-dessus :
la cordonnerie Grande Rue
actuellement La Gendarmerie



ci-dessus et ci-contre
enterrement à Bizerte, en Tunisie

PLATINI à Ozoir-la-Ferrière

A

près Stéphane HACCOUN, en décembre 1993, l'équipe de France féminine de Football en février 1994, la ville d'Ozoir-la-Ferrière accueillait le 9 octobre dernier les grandes stars du ballon rond.

Appuyée par Alain CORMIER, un ancien joueur de la V.S.O.P. et ami d'enfance de Jean-Jacques AUBRIET, Maire-Adjoint chargé des Sports, la demande faite par la ville auprès du VARIETES CLUB DE FRANCE a pu ainsi aboutir.



Michel PLATINI, mais aussi Dominique ROCHE-TEAU, Eric PECOUT, Jean-François DOMERGUE, Jacques VENDROUX... du prestigieux «Variétés Club de France» ont donc foulé pendant près de deux heures le terrain d'honneur du Stade des 3 Sapins en jouant un match de gala contre l'équipe séniors de la V.S.O.P. Football à laquelle s'étaient joints 4 vétérans.



La foule nombreuse (1 500 personnes) s'était massée de part et d'autre du terrain et dans la tribune pour assister, sous un ciel d'azur, agrémenté d'une douceur inhabituelle en octobre à ce grand événement sportif.

Moment de rêve inoubliable pour les enfants notamment, passionnés de football, peut-être graines de champion, qui ont pu avoir la chance de «voir en vrai» leurs stars et de les approcher pour obtenir sur

un programme ou bien même sur un petit bout de papier la signature fétiche...

Si le score fut sans appel : 6/2 pour la V.S.O.P. Football à mettre peut-être sur le compte du manque d'effectif dont a souffert le «Variétés Club de France», le match fut de qualité à la grande joie des spectateurs et des organisateurs.

La Ville d'Ozoir-la-Ferrière remercie
Alain CORMIER et Didier PERRONO pour leur collaboration
La V.S.O.P. Football, les services municipaux :
sports, techniques, police municipale et cantine pour leur concours efficace,
la Police Nationale,
le Docteur Marc ROZENBLAT qui a assuré la couverture médicale du match.

Jean-Jacques AUBRIET



L'A.J.O.

L'Association Jeunes d'Ozoir qui a été créée en juin 1992 est ouverte à toute personne désirant pratiquer le football.

19 dirigeants et membres du bureau assurent le fonctionnement de l'association sous la présidence de Jean Nicolau.

L'A.J.O. : 180 joueurs répartis en 11 équipes :

- 2 séniors
- 1 vétérans
- 1 équipe de moins de 17 ans
- 1 équipe de moins de 15 ans
- 1 équipe de moins de 13 ans
- 1 pupilles de moins de 11 ans
- 1 pupilles de moins de 7 ans
- 1 poussins
- 2 débutants

Depuis sa création, l'équipe séniors 1 est montée de promotion de 3ème division en promotion de 2ème division et est actuellement en tête de son groupe.

Les équipes dites «MARATRA» ont également accédé en promotion de 2ème division.

Pour tout renseignement s'adresser au siège de l'A.J.O. :
52, avenue du Général De Gaulle
77330 Ozoir-la-Ferrière
Tél. : 60 02 95 61

T.C.O.

Un nouveau look

Outre 2 courts couverts performants en SUPREME et 3 courts extérieurs en QUICK, une innovation cette année :

— la réfection de 2 courts extérieurs en SUPREME EXT. Le Tennis Club est fier de mettre à la disposition de ses joueurs une telle surface qui ménage les dos sensibles.

— Aménagement également d'un ensemble terrasses-gradins-barbecue, venant compléter un Club House équipé de vestiaires, douches et d'un bar. Soit un ensemble accueillant où il fait bon venir.

Le dynamisme de son École de Tennis

Pour 205 enfants, de 6 à 15 ans, inscrits cette année, Stéphane FREMIOT (responsable de l'École de Tennis) et l'équipe pédagogique assurent chaque semaine 26 heures de cours.



Le but de l'École de Tennis étant de prodiguer un enseignement de qualité, le nombre d'enfants par cours a été limité à 8, d'où une liste d'attente de 25 enfants.

Pour eux, et pour tous ceux qui souhaitent une première approche de ce sport, des stages d'une semaine sont régulièrement mis en place par Stéphane FREMIOT lors de chaque période de vacances scolaires ; ils permettent également aux enfants déjà inscrits d'approfondir leurs connaissances.

Les jeunes de plus de 15 ans n'ayant pas acquis un classement suffisant pour intégrer une équipe adultes mais désireux de poursuivre leur progression, se retrouvaient jusqu'à présent sans entraîne-

ment. C'est pourquoi, le Tennis Club a créé cette année des cours qui leur sont réservés.

Équipes adultes : bons résultats



Sur 5 équipes adultes (3 équipes hommes, 2 équipes femmes) présentées cette année par le T.C.O. aux championnats par équipe, 4 montent en Division supérieure, une seule se maintient.

À noter, qu'en raison du bon niveau des joueurs, aucune équipe masculine ne présente de classements inférieurs à la Troisième série.

À ne surtout pas oublier : les deux équipes Vétérans Hommes qui évoluent depuis plusieurs années en Pré Nationale et confirment cette année encore leur position.

Les championnats de double de Seine-et-Marne qui auront lieu chaque week-end des mois de novembre et décembre permettront à tous les spectateurs d'apprécier la qualité de jeu de nos équipes.



COUVERTURE -:- CHAUFFAGE
PLOMBERIE -:- ÉTANCHÉITÉ

Entr. DUBOIS S.A.

72, rue Ampère, B.P. 127
77403 LAGNY CEDEX 03

Tél : 64 30 57 45 Fax : 64 30 28 04

La vie de l'escrime à Ozoir

Pour beaucoup d'entre vous, l'escrime ne vous interpelle uniquement que lors des Jeux Olympiques tous les quatre ans. C'est pourtant le sport le plus médaillé.

Sans aucune comparaison avec l'échelon national, l'escrime est pourtant une des sections de la V.S.O.P. qui fait parler d'elle au niveau départemental, et au niveau de la ligue de Créteil par ses bons résultats.

En 1993, Audrey Brassmin a été qualifiée par la filiale Horizon 2000 aux championnats de France fleuret féminin minime.

En 1994, Luc Delestrade a été sélectionné et qualifié à toutes les épreuves nationales de sabre minime pour participer aux championnats de France. Luc, ce jeune espoir Ozophoricien, n'a pu parvenir au podium. Mais il savait très bien qu'il n'irait pas jusque là, il manquait encore d'un peu d'endurance et d'entraînement physique au sabre, car c'est une discipline où il faut toujours courir.

Malgré ses efforts de toujours vouloir se surpasser, et pour améliorer ses performances, il est même allé jusqu'à s'entraîner dans un club de sabreurs à Combs-la-Ville : mais tout ceci n'est point effort perdu car il sera certainement prêt pour la prochaine rencontre.

Au V.S.O.P. Escrime, certains viennent en toute simplicité, mais pourtant ils peuvent se montrer les plus performants, sans vouloir chercher la gloire. Juste une passion commune avec les autres adhérents de la salle, le plaisir de pratiquer le sport qui les attire comme le fleuret, l'épée ou le sabre, en toute convivialité. À tous les âges et que l'on soit fille ou garçon. C'est une discipline qui demande de la réflexion, du calme, de la souplesse, de l'effort et qui n'est point dangereuse.



Ces cours sont prodigués par deux Maîtres d'armes diplômés. Les cours du mardi sont assurés par Maître FORESTI Fabien militaire à l'EIS de Fontainebleau, et le second cours, celui du jeudi, par Maître OUDOT Patrick.

De plus, ce dernier entraîne également les élèves dans les milieux scolaires comme à Lagny et Brou. Car l'escrime se pratique aussi dans les milieux scolaire, universitaire, civil, militaire et en Maison des Jeunes.

C'est une discipline qui attire de plus en plus par rapport à l'an passé, nous avons plus d'adhérents adultes dont certains, des vrais acharnés, feront peut-être parler d'eux.

R. CARTON



Filiale de SOGEA (Groupe S.G.E.)

SIÈGE SOCIAL

62, rue Ernest Renan - BP 414 - 92004 NANTERRE Cedex
Téléphone : (1) 41 20 23 00 - Télécopie : (1) 47 25 42 03

La Construction - Les Services :
une large gamme de produits

BATIMENT

Travaux Neufs & Réhabilitations...

GENIE CIVIL

Ponts, parkings, travaux souterrains...

CANALISATION

Assainissement, fluides, VRD...

SERVICES

Concession - Gestion & Exploitation,
Environnement, Stationnement...

MAINTENANCE

Multiservices...

Conception & Ingénierie Techniques - Montage
d'Opérations Immobilières - Ingénierie Financière

AGENCES PRINCIPALES

EMERAINVILLE TP.1	Allée de la Briarde 77437 Marne la Vallée Cedex 2 - Tél : 60 37 76 00
HERBLAY TP.3	1 rue René Cassin - 95220 Herblay Tél : 39 97 28 11
MASSY TP.2	11 rue du Buisson aux Fraises 91302 Massy Cedex - Tél : 60 13 65 00
NANTERRE	62, rue Ernest Renan
Bâtiment et Services	92004 Nanterre Cedex - Tél : 41 20 23 00
RUNGIS	36, rue du Sémainaire - Chevilly Larue
Maintenance Multiservices	94586 Rungis Cedex - Tél : 49 78 51 00

Deuxième édition des 24 heures de Natation

Samedi 8 et dimanche 9 octobre 1994

770 participants (+18 %) ont contribué, cette année, au succès de la deuxième édition des 24 heures de natation.

En accord avec le Service des Sports, c'est la section natation sportive de la V.S.O.P. qui a mené à bien l'organisation de cette deuxième manifestation.



Les résultats sont à la hauteur des espérances puisque le record de 1993 a été pulvérisé : 651 participants en 1993 pour une distance totale parcourue de 1 303 610 mètres contre cette année, 770 nageurs, qui méritent un grand bravo, pour un total de 17 572 250 mètres.

Citons, entre autres :

- les sapeurs-pompiers d'Ozoir-la-Ferrière qui ont nagé, sous forme de relais, 49 400 mètres ;
- Sandrine BIATARANA, la plus jeune nageuse (6 ans) qui a parcouru 100 mètres ;
- Georges LEBRETON, le nageur le plus âgé (62 ans) : 5 000 mètres ;
- Maryline GAT qui a totalisé en une fois la distance de 21 100 mètres.

Quant au challenge «écoles», il a été remporté brillamment par l'école «le Plume Vert» avec une distance de 34 650 mètres.

C'est dans une ambiance chaleureuse et conviviale, autour d'un pot sympathique, offert par le club de natation et où bulles de champagne côtoyaient les petits canapés, que les coupes et les nombreux lots ont été remis par les élus et les responsables de la V.S.O.P. natation sportive aux participants qui ont réalisé les plus belles performances.

Jean-Jacques AUBRIET



PISCINE MUNICIPALE D'OZOIR-LA-FERRIERE

Tél. : 60 02 93 61

HORAIRES À PARTIR DU 19 SEPTEMBRE 1994

lundi	12 h 00 - 13 h 00
mardi	16 h 40 - 20 h 00
mercredi	15 h 00 - 18 h 30
jeudi	17 h 15 - 19 h 00
vendredi	16 h 40 - 20 h 00
samedi	14 h 00 - 18 h 00
dimanche	09 h 00 - 13 h 00

fermeture de la caisse : 60 minutes

évacuation du bassin : 30 minutes

avant la

fermeture

TARIFS EN VIGUEUR

Adultes	13,50 F
Enfants moins de 16 ans, Étudiants	10,50 F
Enfants moins de 4 ans	Gratuit
Visiteurs	07,50 F
Abonnements 10 entrées :	
adultes	120,00 F
enfants, étudiants	85,00 F
3ème âge, militaires	Gratuit
Handicapés d'Ozoir	Gratuit
titulaires de la carte d'invalidité < 80 %	

L'entrée du bassin sera refusée aux enfants de moins de 10 ans ne sachant pas nager et non accompagnés par un adulte.

Le port du bermuda, caleçon, jean coupé et body est, par mesure d'hygiène, strictement interdit dans l'enceinte de l'établissement.



Pavés - Dalles - Mobilier Urbain

Siège Social - 14 Rue Robert Schuman
77330 OZOIR-LA-FERRIERE

Tél : 64 40 00 26 - 64 40 00 27

Télécopie : 60 02 40 46

Un futur pilote de Formule 1 à Ozoir

Nous vous présentons Fabrice WALFISCH. Ce jeune ozoirien de 24 ans voue une passion à la course automobile. Il est devenu pilote à 16 ans, âge où il découvre les pistes de karting.



Depuis, notre jeune pilote a fait du chemin. Voici résumé son palmarès :

Karting de 1986 à 1991
Champion de France en 1988.

1992
Champion de France Caterham
(Lotus Super Seven).

1993
3ème du championnat de France de Formule Ford.

1994
9ème du championnat de France de Formule
Renault (1 victoire, meilleur débutant).

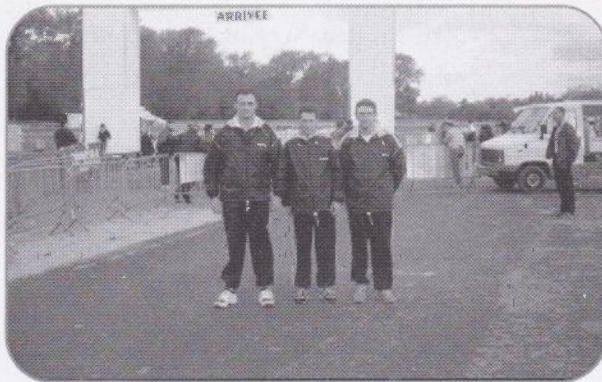
1995
Fabrice s'attaquera au championnat de France de Formule 3, la catégorie nationale la plus prestigieuse. En effet, l'échelon suivant n'est autre que la F3000, antichambre de la F1 ! Le bout du tunnel n'a jamais été aussi proche pour notre champion. Il n'en demeure pas moins que cette réussite a son revers de médaille, elle résulte d'un don inné de ce garçon pour le pilotage mais également d'un travail acharné pour la recherche de partenaires financiers. Aussi, il serait fort regrettable que le talent de notre pilote ne puisse s'exprimer à haut niveau faute de budget !



Cet appel aux sponsors fait naître une idée fort sympathique : et si dans quelques années la ville d'Ozoir-la-Ferrière avait parmi ses habitants un pilote de Formule 1 ?



Cross



Trois de nos représentants de la Police Municipale d'Ozoir au 8ème Cross et 1er Challenge Européen des Polices Municipales qui s'est déroulé le Week-End du 22 au 23 octobre 1994 à Lille, capitale des Flandres.



SCREG ILE DE FRANCE EST

"Des professionnels à votre service"

Terrassements, Voirie
Assainissement Constructions
publiques et industrielles
Terrain de sport - Courts de tennis
SCREG ILE - DE - FRANCE EST
SECTEUR DE MAROLLES - SUR - SEINE
Route de Bray - 77130 MONTEREAU
Tél. 64 31 21 27 - Fax. 64 31 30 37

Internationale Transporte
Transports Internationaux

Kieyling



Groupage



Formalités douanières



Distribution



Entrepôts



Affrètement

*Expéditions journalières sur toute
la France, vers la RFA et la Suisse*

Zone Industrielle
Rue de la Maison Rouge

Tél : **64 07 83 87**

Fax : **64 07 29 45**

L'Affaire des doubles rideaux

LE PRET A POSER

Plus de 200 modèles



**ADOZ
DECORATION**

Rideaux - Voilages - Tissus
Houss'up Canapés Fauteuils
Couvre-lits, etc...

CONFECTION À VOS MESURES

101, av du Général DE GAULLE
77330 OZOIR LA FERRIERE

TEL : 64-40-12-26 FAX : 64-40-12-01

Pour former aujourd'hui les femmes et les hommes de demain

Ecole Sainte Thérèse

57, avenue du Gal de Gaulle - BP 150
77834 OZOIR LA FERRIERE CEDEX

Tél : **(1) 60 02 64 03** Fax : **(1) 64 40 40 34**



Campus Sainte Thérèse

Rond point de l'Europe, Avenue Erasme - BP 150
77834 OZOIR LA FERRIERE CEDEX

Tél : **(1) 64 43 10 00** Fax : **(1) 64 43 10 13**

BEUGNET



Toujours plus d'enthousiasme et d'efficacité.

Agence ILE-DE-FRANCE EST

19, rue Louis Armand

77330 OZOIR LA FERRIERE

Tél. 60.02.59.79 - Télécopie 60.02.65.29

**VOTRE ENTREPRISE
DE TRAVAUX PUBLICS**

Quelques nouvelles du jumelage

L

e 1er mai

En ce dimanche 1er mai, une activité intense régnait sur la place de la Mairie d'Ozoir et dans les rues avoisnantes.

Dans le petit matin frileux, les «brocanteurs», car il s'agissait bien d'eux, s'activaient autour de leurs étalages.

Parmi eux, une jeune femme s'affairait, elle aussi dans son stand. Elle était venue de loin, de très loin, non pour vendre divers objets anciens mais simplement pour représenter son pays : l'Irlande.

Dans ses bagages elle avait apporté un peu de cette lointaine contrée avec des documents, des photos, des objets, tout cela pour nous donner envie de partir, envie d'aller visiter son pays.

En effet, en s'arrêtant à son stand, on pouvait s'imaginer pendant quelques instants être transporté au milieu des vertes prairies irlandaises, dans un pub accueillant ou dans un de ces nombreux châteaux ou monastères qui racontent l'histoire tourmentée de ce pays.

Mais, au fil de la journée, Eileen JONES n'avait pas oublié la promesse qu'elle avait faite à neuf de ces jeunes concitoyens : les mettre en relation avec des ozoiriens en vue d'un échange de correspondance. Sept jeunes d'Ozoir ont accepté le défi.

Cette correspondance, très suivie de part et d'autre, a permis aux uns et aux autres de se découvrir mais aussi de se familiariser avec la langue de chacun.

Les panneaux sur la vie d'Ozoir

Mais le jumelage, c'est aussi et surtout la connaissance de la vie quotidienne dans la ville jumelle.

À cet effet, les écoles et les associations culturelles et sportives d'Ozoir ont réalisé quarante-huit panneaux représentant leurs activités respectives mais également un peu de la vie quotidienne de la ville sous forme de photos et de textes traduits dans les deux langues.

Ces panneaux de 100x70 cm ont nécessité beaucoup de patience, de précision et de persévérance de la part de ceux qui ont participé à leur réalisation.

En effet, il ne s'agissait pas d'une exposition éphémère ; conçus pour durer puisqu'ils ont été plastifiés afin de leur donner une plus grande résistance, les panneaux vont assurer la promotion de la ville d'Ozoir.

D'abord exposés à la cantine de la Brèche aux Loups, les panneaux partaient ensuite pour l'Irlande où nos amis pouvaient les découvrir dans la bibliothèque de

Swords inaugurée en présence d'une délégation ozoirienne.

Par la suite, cela deviendra une exposition itinérante qui pourra être visitée dans les écoles, les associations et les banques de Swords.

C'est un peu comme une vitrine qui reflète la vie d'Ozoir permettant ainsi de susciter l'intérêt des habitants de Swords et de leur donner l'envie de participer, de s'impliquer dans le jumelage.

Le festival historique de Swords

Au mois de septembre, lors du festival historique de Swords, le Syndicat d'Initiative était invité pour la seconde fois à tenir un stand. Comme l'avait fait Eileen JONES à Ozoir les membres du Syndicat d'Initiative avaient emporté un peu de notre pays sous forme de documentation, de photos anciennes d'Ozoir mais aussi de spécialités françaises : quatre paniers garnis de produits gastronomiques et de produits de beauté constituaient les lots de la tombola organisée au profit d'une oeuvre caritative concernant les handicapés.

Un nouveau bureau à Swords

Suite à la démission de Mme Bernadette Marks, Présidente du Comité de Jumelage, et à la mutation de M. Tom MOWLDS, deux membres très actifs que nous remercions au passage, un nouveau bureau a été constitué : Mme Eileen JONES a pris la présidence et M. Paul BARNES a remplacé Tom MOWLDS. M. BARNES, administratif très dynamique, ayant en charge une partie de la région de FINGAL, doit entre autre préparer l'arrivée du County Council of FINGAL dont les bâtiments seront implantés à Swords.



Stand du Syndicat d'Initiative au Festival Historique de Swords

Le bureau du Comité de Jumelage est ainsi composé :

- Tom KELLEHER (élu)
- Anne DEVITT (élu)
- Pauleen LANGAN
- Maureen CLANCY (présidente du Club du 3ème âge)
- Denise MURPHY
- Cyril GALLAGHER
- Maria LYNCH (Responsable d'une Association de la Jeunesse)

Quelques nouvelles du jumelage

À l'occasion de la constitution de ce nouveau bureau, une information massive était faite auprès de la population concernant le jumelage. La Chambre de Commerce va devenir un partenaire pour le Comité de Jumelage très prochainement.

L'arrivée de nouveaux membres dans le Comité devra permettre de relancer le jumelage et de lui donner un second souffle.

Les projets

En effet de nombreux projets vont voir le jour au cours de l'année scolaire 1994/1995, la réunion de travail avec le nouveau comité s'étant révélée très fructueuse.

— Le Directeur d'un grand Golf, le «Saint Margareth's Country Club limited» souhaiterait organiser des rencontres entre golfeurs de Swords et golfeurs ozoiriens. Le projet est actuellement en cours de préparation.

— La rencontre avec Ada, professeur de géographie à Swords permettait d'envisager un échange entre une classe de sa ville et une classe d'Ozoir. M. BADRI, professeur de géographie au collège Marie Laurencin était chargé de mener à bien le projet. Cet échange qui devait porter sur de la correspondance, des photos, des cartes est actuellement en bonne voie.

— Mme TERREC, directrice du C.C.L.O., propose un voyage en Irlande du 23 au 29 mai 1995. Ce voyage, effectué dans un cadre culturel, serait l'occasion d'y associer, dès la première journée nos amis irlandais, les deux derniers jours étant consacrés aux visites de Swords et de ses châteaux mais aussi de la ville de Dublin.

Pour tout renseignement, téléphoner au Comité de Jumelage ou à Madame TERREC au C.C.L.O. au 64 40 16 18.

— Un spectacle de danse Modern-Jazz organisé également par le C.C.L.O. pourrait avoir lieu dans le cadre d'une manifestation en Irlande.

— La conception d'une cassette, réalisée entièrement par les collégiens d'Ozoir, est prévue pour les mois à venir. Cette cassette donnerait aux habitants de Swords la possibilité de découvrir la vie ozoirienne vue exclusivement par des adolescents.

— Le 1er mai à Ozoir, la tenue d'un stand, par le Comité de Jumelage de Swords est de nouveau envisagée ainsi que l'organisation éventuelle, le samedi 29 avril 1995, d'un spectacle musical irlandais ouvert à tous. En effet, il est possible qu'un groupe d'une dizaine d'Irlandais soit reçu du 28 avril au 1er mai.

— Les Scouts seraient présents en juillet 1995, par l'intermédiaire d'un camp itinérant organisé par le

Comité de Jumelage, à la demande des irlandais.

— L'association IRIS, qui regroupe les peintres et les sculpteurs d'Ozoir, souhaiterait organiser une exposition au printemps 1995 ; une vingtaine de tableaux partiraient pour Swords accompagnés par trois ou quatre peintres.

— Le président de la V.S.O.P. Football envisagerait la présence d'une équipe de Swords lors du tournoi cadets organisé à Ozoir les 3,4 et 5 juin 1995.

— Le Syndicat d'Initiative retournera en Irlande tenir un stand lors du prochain festival de Swords en septembre.



Stand du Syndicat d'initiative au Festival Historique de Swords

Si vous avez de nouvelles idées à nous proposer et de la bonne volonté à nous offrir, vous serez accueillis avec plaisir par le Comité de Jumelage.

N'hésitez pas à nous contacter :

Monsieur Didier LARRIGALDIE
Conseiller Municipal chargé du Jumelage
en Mairie au : 64 43 35 11



Le clin d'oeil du Syndicat d'Initiative

4ème Salon des Collectionneurs

Cette manifestation connaît une évolution constante : le premier salon, en 1991 comprenait 15 exposants, le second 27 et le troisième 58. En 1994, nous espérons accueillir 70 exposants de cartes postales, timbres, monnaies, télécartes, vieux papiers et bien d'autres collections.

M. SIUDMAK, artiste hyperréaliste d'origine polonaise, établi en France depuis 1966 et habitant d'Ozoir, a bien voulu accepter de nous faire la carte du Salon et nous saisissons l'occasion de l'en remercier à nouveau.



Salon des Collectionneurs

Au jour d'aujourd'hui, presque un mois nous sépare de ce Salon mais nous tenons à vous souhaiter de passer de joyeuses fêtes de fin d'année.

Téléthon 1994

La municipalité remercie la Poste et les facteurs d'Ozoir-la-Ferrière de s'être associés à cette manifestation.

Concours de Pêche

72, 82, 95, 65... Non, ce ne sont pas les mensurations d'un mannequin, ni les numéros de nos départements français, c'est tout simplement le nombre de participants à chaque concours de journée de pêche qui a eu lieu cette année.



Commission Pêche

Pour le premier concours (le 10 avril) il a fallu vraiment beaucoup de passion et de courage pour affronter les intempéries (neige, froid, vent) mais les concurrents impassibles sont restés les yeux rivés sur leur bouchon.

Malgré le peu de prises du 7 juillet (chaleur), ils sont revenus en force les 17 et 18 septembre pour sortir les truites mises auparavant dans l'étang de Belle Croix.

Et peu importe, le nombre de poissons sortis, l'essentiel à l'unanimité, était de passer de bonnes et agréables journées de détente.

Les organisateurs remercient tous les participants, et toute l'équipe du Syndicat d'Initiative vous souhaite une très bonne fin d'année 1994.

À l'année prochaine.

Le Syndicat d'Initiative.

OCCAMAT

MOBILIER DE BUREAU

NEUF - FIN DE SÉRIE - 2ème CHOIX - OCCASION

Devis - Agencement - Livraison - Catalogue gratuit sur demande

SORTIE N° 16. La Croix-Saint-Claude - Rue de l'Épinette - 77340 PONTAULT COMBAULT Tél. 60 28 50 94 - Fax. 60 28 01 01

Académie de danse d'Ozoir

L'Académie propose aux filles et aux garçons à partir de 4 ans, ses cours d'éveil, d'initiation, de danse classique, de danse moderne méthode Martha GRAHAM et de claquettes.



Elle a repris son activité dès le 19 septembre sur la lancée des trois premières années. Les effectifs de 93/94 se sont massivement réinscrits dès le 7 septembre aux Margotins ; quelques retardataires et les nouvelles inscriptions sont venus grossir les rangs lors de la journée Portes Ouvertes du 10 au Gymnase Bouilloche.

Quatre professeurs enseignent leur Art avec sérieux et compétence dans une ambiance agréable à des classes d'une douzaine d'élèves.

La Danse Classique est un excellent travail de placement, de maintien et de concentration, base de beaucoup d'autres disciplines. Un certain nombre d'élèves de l'Académie qui participent en plus de la Danse à une autre activité physique se révèlent souvent parmi les meilleures dans cette autre activité, grâce à ce "plus" dans leur formation.



Le cours de claquettes obtient un vif succès, ses effectifs ayant considérablement augmenté. Un cours pour adultes s'est ouvert où le rythme s'allie à la détente et à la bonne humeur. C'est une discipline plaisante qui revient au goût du jour.

Des stages sont prévus pendant les petites vacances scolaires probablement : en Martha Graham pour les jeunes filles dont les études ne leur permettent plus de venir régulièrement au cours ; en Barre à terre et en Mime, celui de l'année passée ayant beaucoup plu.

Le calendrier pour l'année en cours compte déjà quelques dates concernant différentes manifestations. Comme les années précédentes, l'Académie

participera à plusieurs concours et divers spectacles auxquels elle est invitée, en plus des prestations internes habituelles telles que Arbre de Noël, Spectacle Annuel, fête de fin d'année etc... sans oublier les sorties culturelles. La première sortie a eu lieu fin octobre à l'Opéra Bastille pour assister au Gala d'ouverture avec le traditionnel défilé des 162 danseurs du corps de Ballet et les 108 élèves de l'école de Danse sur Scène. La deuxième aura lieu en novembre au théâtre des Champs-Élysées pour aller admirer notre Etoile exceptionnelle Sylvie GUILLEM, une autre aura lieu fin décembre à l'Opéra Bastille pour voir Le Lac des Cygnes, et en janvier, toujours à l'Opéra Bastille, un spectacle de Danse Moderne M. GRAHAM.

C'est donc encore une année riche en activités qui s'annonce.

Renseignements :

La Présidente Monique MARZLOFF 64 40 43 28
La Secrétaire Evelyne BRODIN 64 40 43 26



société française de distribution d'eau



Exploitation EST :

9, rue de la Mare Blanche - Z.I. de Noisiel
B.P. 49 - 77425 Marne la vallée cedex 2
Tél. 60 37 54 54 - Fax. 60 37 54 55

- ◆ gestion administrative et technique des services de distribution d'eau et d'assainissement
- ◆ entretien de plans d'eau
- ◆ travaux d'adduction d'eau potable et d'assainissement
- ◆ réhabilitation des réseaux d'eau potable et d'assainissement
- ◆ essais, stérilisations de réseaux d'eau potable
- ◆ recherche de fuites par corrélation

GRUPE DE

PONTAULT COMBAULT

53, rue des Berchères
77348 Pontault Combault cedex

téléphone : 60 28 51 13 / télécopie : 60 28 05 42

Les cadets d'Ozoir

Jeunes Sapeurs-Pompiers d'Ozoir :
une école pas comme les autres.

Depuis plusieurs années, le CI 25 d'Ozoir-la-Ferrière, dirigé par l'adjudant-chef Denis Guyon, accueille, deux après-midis par semaine (le mercredi et le samedi), vingt jeunes gens, filles et garçons, âgés de 11 à 16 ans, désireux de s'initier aux techniques de secourisme et d'extension des incendies. Ces soldats du feu en herbe sont regroupés au sein des J.S.P. (Jeunes Sapeurs-Pompiers), une association que préside l'adjudant Christian Sagot.

Au programme de ces cours dispensés par des pompiers professionnels ou volontaires : le secourisme bien sûr, mais aussi, l'enseignement de l'esprit civique, la hiérarchie des sapeurs-pompiers, la connaissance du feu, la découverte des matériels d'incendie et leur utilisation, les différentes missions des pompiers, l'initiation aux manoeuvres, le port et l'accoutumance à l'ARI (Appareil Respiratoire Isolant) sans oublier la pratique régulière de sport... Cette formation comprend quatre niveaux et s'échelonne sur quatre années : initiation, certificat, brevet et qualification.

Au cours de cette formation, les jeunes sapeurs pompiers se préparent à l'AFPS (Attestation de Formation aux Premiers Secours), au BNPS (Brevet National de Premier Secours) ou encore au CFAPSE (Certificat de

Formation aux Activités de Premier Secours en Equipe).

Une place importante est consacrée au sport et notamment aux sports collectifs, la meilleure façon d'apprendre à respecter l'autre et de vivre en collectivité.

Athlétisme, cross, natation sont les disciplines pratiquées régulièrement.

Une fois par an, une rencontre, regroupant des jeunes JSP venus de toute la Seine-et-Marne, permet à chaque section de mesurer ses aptitudes en sport, secourisme et aux manoeuvres. La meilleure représente son département lors d'une compétition nationale.

Les apprentis pompiers aspirent souvent au métier de sapeurs professionnels. Il s'agit pour les instructeurs de veiller à ce que «leurs élèves» ne délaissent pas leur scolarité, en regard d'un niveau de recrutement des pompiers professionnels de base de plus en plus élevé.

Dès 16 ans, les JSP sont aptes à rejoindre les rangs des sapeurs pompiers volontaires. A 18 ans, ils peuvent se présenter à l'examen d'aptitude des sapeurs-pompiers professionnels.



C.C.L.O.

Le Centre Culturel et de Loisirs d'Ozoir vous accueille pour l'année 1994-1995, vous propose de nombreuses activités de 4 ans à...



Son école de danse «Le studio»

- Eveil corporel
- Danse classique
- Danse contemporaine
- Moderne jazz
- Jazz

Lieu conforme à l'exigence (plancher souple, douche, sanitaires). L'expérience professionnelle consacrée à l'enseignement. Groupe de travail selon les niveaux.

Ses activités physiques

- Danse de société ou danse de salon (à partir de 7 ans)
- Gymnastique relaxante (entretien corporel)
- Gymnastique
- Mise en forme (Gymnastique, assouplissement, travail de barre)
- Stretching
- Yoga

850 m² de confort, de lumière, pensés et aménagés pour vous accueillir.

Ses cours de langues

- Anglais
- Allemand
- Espagnol

Enseignées par des professeurs de langue maternelle qui répondent depuis 15 ans à une demande sans cesse accrue.

Ses activités artistiques

- Dessin
- Peinture
- Modelage de terre
- Sculpture
- Vitrail
- Théâtre

Ses séjours touristiques

- Tunisie : du 14 au 21 mai 1995 en pension complète.
- Irlande : du 23 au 29 mai 1995 en partenariat avec le Comité de Jumelage.
- Espagne : au printemps (Séville ou Valence).

Renseignements : 60 02 80 03

Ses spectacles

Dimanche 20 novembre 1994 à 15 h, au profit de l'Association «L'Eveil» : danse classique, jazz, contemporaine et théâtre.

Galas de fin d'année courant mai-juin.

Si vous êtes intéressés ou curieux, venez vite au C. C. L. O. :

Grand'Place de la Brèche aux Loups
77330 Ozoir-la-Ferrière
Tél. : 60 02 80 03 ou 64 40 16 18

Une équipe attentive et compétente sera heureuse de vous recevoir.



OZOIR : ACCUEIL DES VILLES FRANÇAISES

Vous venez d'arriver dans la région, vous voulez faciliter votre installation.

Vous voulez des renseignements dans les secteurs scolaires, socio-culturels, sportifs, économiques ...

Vous résidez depuis longtemps dans notre ville, mais vous êtes isolé et vous recherchez des contacts, des activités à pratiquer en groupe.

Venez nous rejoindre au sein de l'A.V.F. Ozoir, nous sommes à votre disposition :

64 40 20 92
60 02 78 05
60 02 98 31

L

'Albanie :

«Du pain, du sel et du coeur.»

«L'Albanie ... Mais qu'est-ce que tu vas faire là-bas ? C'est un Pays de l'Est, pauvre et en plus il n'y a rien à voir»

m'a-t-on dit partout lorsque j'annonçais mon départ pour le mois d'août. C'est incroyable ce que les idées reçues peuvent être tenaces. Nous avons relevé le pari d'être les premiers Scouts de France à aller en Albanie. Notre objectif : voir où en sont les Albanais dans leur scoutisme, et surtout vivre et partager avec eux non seulement un camp scout mais aussi leur vie de tous les jours. Nous leur avons également apporté des médicaments que nous avons remis à un hôpital pour enfants et en partie à un médecin, responsable Scout.

Notre projet a pleinement réussi. Nous avons passé cinq jours en camp scout à Llogara, un lieu-dit dans la montagne avoisinant Vlora. Malgré les petits problèmes matériels, nous avons passé des moments formidables, principalement axés sur le jeu (foot, volley, chasse au trésor...), mais aussi sur la randonnée. Le premier des plaisirs de la journée est le petit-déjeuner : des produits du terroir bruts et forts en goût. Invariablement, la journée se termine par une veillée au coin du feu : chants de patrouille, jeux, et orchestrations diverses.

Nous avons apprécié la découverte des coutumes albanaises, mais ce fut aussi la découverte d'un pays, avec ses paysages montagneux et maritimes : les montagnes se jettent littéralement dans la mer ... Expérience d'une route suspendue entre ciel et mer ! Tant le paysage que la flore (oliviers, pins, petits épineux...) font penser à la fois à la Corse et à la Grèce. La chaleur torride a pu être un handicap aux activités de l'après-midi, aussi la sieste et les bains de mer (22°C) furent des activités fort appréciées, et couramment pratiquées, en compagnie de nos hôtes albanais.

Lorsque le crépuscule approche, les Albanais sortent et les rues des villes deviennent de véritables fourmilières où grouille une multitude de voitures, camions, charrettes à âne ou à cheval, piétons, enfants jouant au milieu de la chaussée : c'est le moment pendant lequel les Albanais se retrouvent en famille ou entre amis sur une place ou dans un jardin public.

Les villes sont quadrillées de larges avenues (modèle spécial défilé militaire). Les immeubles les bordant sont souvent décrépis, sauf dans le centre de la capitale (Tirana). Par endroit, les ordures s'accumu-

lent car le ramassage est encore aléatoire, ce qui donne une hygiène publique des plus précaires. En entrant dans les appartements, très biens tenus, le contraste est saisissant. A Tirana, les ménagères doivent se lever à trois heures du matin pour compléter les réserves quotidiennes d'eau, car le précieux liquide n'est délivré que quelques heures dans la nuit.

De nombreux et antiques monuments témoignent du riche passé historique du pays ; les châteaux de Kruja et Gyrokaster, les églises de Bérat, le site archéologique de Butrint, les mosquées de Tirana ou de Vlora attestent d'une culture originale et attachante. D'ailleurs, le souci constant des Albanais, est de se référer à leur propre héritage. Ce pays fut convoité par ses voisins mais a su garder sa propre identité, malgré toutes ses vicissitudes. De ce fait, la politique isolationniste des communistes (Enver Hoxha) a rencontré une certaine adhésion dans le peuple albanais, pour cette raison précise. Le paysage lui-même est marqué par cette obsession de l'indépendance nationale : de nombreux casemates grèlent plages routes, places et points stratégiques. Mais rassurez-vous, les Albanais sont plus accueillants que leurs fortifications désaffectées. Les scouts de Vlora ont attendu pendant des heures sur le quai du port, en plein soleil, pendant que les formalités douanières interminables nous maintenaient dans les entrailles du bateau. Ce n'était qu'une préfiguration de leur capacité à recevoir. A plusieurs reprises, nous avons été hébergés dans des familles dont on pouvait deviner que la vie n'est pas des plus faciles. Pourtant, nous fûmes reçus avec beaucoup de délicatesse et de convivialité, ce qui nous a énormément touché. Un proverbe albanais dit ceci à propos de l'hospitalité : «Du pain, du sel et du coeur».



Mais comme vous l'avez déjà compris, nous n'étions pas en Albanie pour bénéficier du climat, de l'hospitalité.

Scouts de France

A Saranda, avec Dolores (la commissaire internationale albanaise), nous avons rencontré quelques responsables nationaux du scoutisme. De fructueuses perspectives de collaboration entre nos scoutismes s'ouvrent...

Peut-être vous demandez-vous en quelle langue nous communiquions durant ce périple ? Très souvent en français car nos amis albanais, forts d'une certaine instruction et d'un amour insoupçonné pour la France, en connaissent la langue. Xhulieta (prononcé Djoulieta), par exemple, modeste secrétaire dans une imprimerie, connaît la littérature française bien mieux que beaucoup de français. L'anglais nous fut aussi d'une certaine utilité. Et nous avons réussi à apprendre quelques mots d'albanais.



Et la religion ? «L'Albanie est la religion des Albanais». C'est un proverbe que l'on entend parfois là-bas. La majorité de la population est d'origine musulmane. Les chrétiens sont surtout d'origine orthodoxe. Les quelques catholiques sont encadrés par des prêtres italiens, pour la plupart. Mais cinquante ans de communisme athée ont marqué. Le matérialisme était enseigné dès le début du cursus scolaire. Chez les jeunes toutefois, il existe une certaine soif religieuse (mais il ne faut pas généraliser). De plus, beaucoup de sectes venant d'occident s'implantent et profitent de l'état du pays pour se développer.

Les scouts albanais se conçoivent comme les «enfants d'une grande famille» : beaucoup d'algares entre eux, qui donnent lieu à de «grands coups de gueule»; mais cela se termine toujours par une poignée de main chaleureuse et de grandes démonstrations d'amitié. Les scouts albanais semblent vouloir s'affranchir d'une tutelle pesante qui leur est imposée par le scoutisme italien. Espérons que les liens cordiaux avec le scoutisme grec ne souffriront pas de la constante détérioration des relations politiques entre les deux pays.

Quoiqu'il en soit, une amitié solide a été établie entre eux et nous. Notre voyage va permettre la mise en place d'une collaboration entre nos scoutismes, qui se traduira par la venue d'Albanais en France et peut-être aussi par la reconnaissance de leur mouvement par l'organisation mondiale du mouvement scout.

L'été prochain, nous accueillons sept scouts albanais sur notre secteur.

Christophe THIBOT
Compagnon Scout de France à Ozoir



LE CLUB DES ANCIENS ET SES AMIS
93 avenue du Général Leclerc
Ozoir-la-Ferrière
Tél. : 64.40.45.54 ou 60.02.81.51

Nous attendons tous les Amis retraités qui veulent échapper à la solitude et trouver l'amitié.

Les mardis et vendredis :

Jeux de société divers, cartes, scrabble, dés, etc...

Chaque mois :

Un goûter dansant.

Chaque mois :

Une sortie théâtrale ou d'attractions l'hiver ou champêtre l'été.

Deux banquets par an.

VENEZ NOUS REJOINDRE.



Confiserie

VERINA

Les fameux chocolats Belges

"LEONIDAS"

Tél : 60 02 61 19

A Ozoir la Ferrière - Face à l'église
61, Avenue du Général de Gaulle

également : DRAGÉES pour BAPTEMES -
COMMUNIONS - MARIAGES
Avec présentations recherchées

CADEAUX COMITÉS D'ENTREPRISES

La numérotation à 10 chiffres

Au printemps 1996, tous les numéros de téléphone en France auront dix chiffres.

10 chiffres pour tous, partout.

Tous les numéros de téléphone auront 10 chiffres.

Pour appeler partout en France et quelque soit l'endroit d'où l'on appelle, on composera 10 chiffres.

Pour appeler de la province vers l'Île-de-France et inversement : 10 chiffres.

Le 16, c'est fini.

Pour appeler d'une région à une autre et à l'intérieur d'une région : 10 chiffres.

Pour appeler de la métropole vers les DOM et inversement : 10 chiffres.

Le numéro à 10 chiffres de chaque abonné sera obtenu en ajoutant deux chiffres en tête du numéro actuel (à 8 chiffres) qui ne change pas.

Ces deux chiffres seront le 01 pour l'Île-de-France, le 02 pour le Nord-Ouest, le 03 pour le Nord-Est, le 04 pour le Sud-Est et le 05 pour le Sud-Ouest.

Pour les appels de la France vers l'étranger, le 00 remplacera le 19.



Trésorerie

82, avenue du Général De Gaulle
77347 Pontault-Combault

ouverture au public
tous les jours sauf le samedi
de 8 h 30 à 16 h.



L'ÉVEIL

Antenne d'Ozoir-la-Ferrière

17, rue Jean Anouilh
77330 Ozoir-la-Ferrière
Tél. : 64 40 26 72

Scolarisation des enfants handicapés,
création de classes intégrées.



NOUVEAU À OZOIR

Intercoiffure

FEMININ - MASCULIN - JUNIOR


MARDI & MERCREDI
BRUSHING 50F

Ouvert 7j/7

Centre Commercial

 **INTERMARCHÉ**
Le Marché de la Distribution

OZOIR-LA-FERRIERE

 : 64 40 13 83

AVIS AUX ADMINISTRÉS

LISTES ÉLECTORALES

En prévision des Élections Présidentielles et Municipales, les demandes d'inscription sur la liste électorale sont reçues dès maintenant et jusqu'au samedi 31 décembre 1994 à 12 heures.

À cet effet, venez en Mairie avec votre pièce d'identité et un justificatif de domicile.

Cet avis s'adresse également aux jeunes gens qui auront 18 ans avant le 28 février 1995.


Les personnes qui auraient changé d'adresse ou d'état civil sont priées de le signaler en Mairie.

**Anne-Marie
LYSSIENKO-PASQUIER**

Masseur - Kinésithérapeute

vous informe de son installation

10, Villa de la Tuilerie
77330 OZOIR-LA-FERRIERE

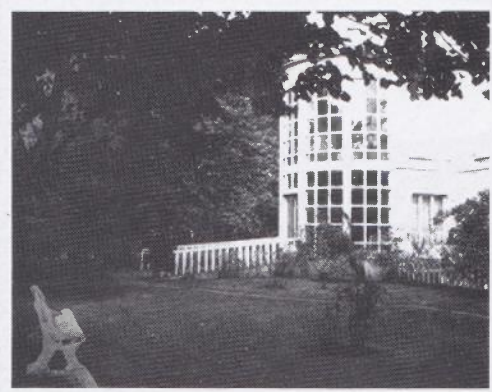
 **64 40 35 30**

Soins à domicile et au cabinet sur rendez-vous
Agrégé RATP - MGEN - MGPTT

Le nouveau guide 1994 des Associations d'Ozoir-la-Ferrière est à votre disposition au service accueil de la mairie.

Informations pratiques

☎ Urgences		☎		
Police Secours (Pontault)		17	Centre de Loisirs F. Dolto	64 40 18 02
Pompiers		18	Mairie Service Enfance	
Pompiers administration	60 02 94 45		Postes n° 35 47, 35 48, 35 49 ou 35 50	
Police Municipale	60 02 62 22		Piscine	60 02 93 61
Commissariat (Pontault)	60 28 53 22		C.C.A.S.	64 43 35 58
Gendarmerie (Roissy)	60 28 25 16		☎ Divers ☎	
Service des Eaux (Pontault)	60 28 51 13		Caisse Primaire d'Assurance Maladie d'Ozoir-la-Ferrière	64 43 51 50
EDF - GDF (Brie)	64 05 00 54		Dispensaire (renseignements)	64 43 20 12
Serrurerie Dépannage	64 40 20 95		Centre des Impôts (Roissy)	64 43 17 00
EDF Dépannage	64 05 02 14		Poste	64 43 53 80
GDF Dépannage	64 05 21 23		Préfecture	64 71 77 77
SOS Médecins	64 80 41 41		Perception (Pontault)	60 29 20 25
Ass. pour les urgences médicales	64 40 95 33		SNCF (infos banlieue)	45 65 60 00
SOS Amitié	46 21 31 31		SNCF (infos grandes lignes)	45 82 50 50
Croix Rouge Écoute	05 21 48 88		Syndicat d'Initiative	64 40 10 20
SOS Femmes Battues	47 36 96 48		Bibliothèque pour tous	64 02 95 43
SOS Enfance Maltraitée	05 05 41 41		V.S.O.P.	60 02 99 24
Écoute SIDA	05 36 66 36		Margotins	64 40 45 54
Drogue Infos Service	05 23 13 13		C.C.L.O.	60 02 80 03
☎ Services municipaux ☎		☎	Taxis	☎
Maire Principale	64 43 35 35		BENESTEAU A.	64 40 65 20
Mairie Annexe (Urbanisme et Services Techniques)	64 43 35 83		DOURELANT J-M.	60 02 93 60
Crèche	60 02 01 57		SOTTEL M.	64 40 33 45
Halte-Garderie	60 02 02 22		THOMAS L.	64 40 28 14
Ecole de Musique	60 02 78 48			



La Maison de Retraite Les Jardins d'Ozoir

et sa jeune équipe de soignants et de service vous accueillent dans une Atmosphère Familiale

CHAMBRE à 1 ou 2 LITS avec salle de bains ou cabinet de toilette et w.c.

2 Salles à manger - Restauration assurée sur place tous les jours

Salon T.V. Vidéo - Rotonde d'hiver

Salon de Coiffure - Pédicure - Salle de Kinésithérapie

Jardin - Terrasses

Service en chambre - Lingerie sur place

Secteurs valides - Semi-valides - Invalides

102 ter, Avenue du Général Leclerc - 77330 OZOIR-LA-FERRIERE

Téléphone : 64 40 44 32 +



Médaille d'Honneur du Travail

Médaille d'Argent

Mme ANTONIO Judite
Mme LANDEAU Annette
Mme LETANG Monique
Mme SALMON Claudine
Mme SANTOS Annie
M. BENKEMOUN Daniel
Mme CAPY Josette
Mme CAUDRELIER Martine
M. COLAS Michel
M. COSTE Jean-Paul
M. COURTIN Jean-Jacques
M. COURTOIS Bernard
M. DA MOTA RODRIGUES Fernando
Mme DEFIGIER Henriette
M. DODILLON Pierre
M. DUBOIS Daniel
M. GAGEAN Robert
M. GOFFART Jean-Pierre
Mme GOFFART Josiane
M. GUILLET André
M. GUIZANI Mahjoub
M. JACQUES Vincent
Mme LACOUX Josiane
Mme LAMOUR Christiane
M. LE PAGE Alain
M. LOUERAT Yannick
Mme PERUCCA Martine
Mme PICARD Marie-Claude
Mme PLOT Dominique
M. PLOT Jacques
Mme SIMON Josiane
Mme TEILLOUT Eliane
M. TESSIER Claude
Mme TROTET Roselyne
Mme VAN NIEUWENHOVE Annie

Médaille de Vermeil

M. BIDARD Gérard
M. COUDERT Bernard
M. DEMIRLEAU Paul
M. DUBOIS Daniel
M. GOFFART Jean-Pierre
M. LANGLOIS Michel
M. LANNZVAL Jean-Pierre
Mme LAROCHE Mauricette
M. MARTINELLI Jean-Jacques
M. PERETTI Robert

M. PERROUAS Alain
M. PERUCCA Claude
M. RICHER Jean
M. SABEC Yvan
M. TESSIER Claude



Médaille d'Or

M. CHASSAGNARD Roland
M. DEQUI Jean
M. RICHER Jean
M. WISSLER Marcel



TOPCHAISE

ARTISAN TAPISSIER

PASCAL GAUTHIER

Ancien élève de l'Ecole BOULE



REFECTION CHAISES, FAUTEUILS
CANAPES Cuir ou tissu
TENTURE MURALE
DOUBLES RIDEAUX

6 Rue du Maréchal Brune
77340 PONTAULT-COMBAULT

64 40 55 14
07 35 47 77

Plomberie - Chauffage

Couverture

Grégoire Toribio

Qualification OPQCB

73, route de Roissy - BP 79
77833 Ozoir-la-Ferrière

TEL : 60 02 70 62 FAX : 60 02 54 54

Garage Belle Croix



RENAULT
LES VOITURES
A VIVRE



Vente Voitures neuves et occasions - Mécanique
Carrosserie - Peinture - Toutes Marques
Pneus - Pièces détachées
Dépannage

78, rue Francois-de-Tessan - Ozoir-la-Ferrière
(derrière Intermarché)



Tél. 60 02 60 54 - Fax.60 02 50 98

Ouvert du lundi au samedi (matin)

**AMENAGEMENT DE COMBLES
CONSTRUCTEUR DE CAVES,
DE VERANDAS**

AGRANDISSEMENT - RENOVATION

Créateur de procédés brevetés
Des milliers de références

Etudes et Devis gratuits



Centre de l'Habitat - Route d'Ozoir
57, Avenue Charles de Gaulle
77680 ROISSY-EN-BRIE

Tél : 60.29.42.21 Fax : 60.29.30.64

Pour toutes vos insertions publicitaires dans
OZOIR MAGAZINE
contactez la **Sté. CMP**

Les Espaces Multi-Services
Bld de Courcerin
77183 CROISSY BEAUBOURG
Tél. 64 62 26 00



SPRINT FRET DÉMÉNAGEMENT & TRANSPORT

(Déménagement à la carte)
Location chauffeur + Fourgon - Démontage + emballage par vos soins
Déménagement professionnel

Tél : le soir 43 82 30 01 répondeur 24h. / 24h. 43 82 15 44

L'ENTREPRISE MONTEIRO

Spécialiste de l'aménagement des combles et de la menuiserie intérieure, isolation et faux plafonds,
se tient à votre écoute et répond à vos questions. **DEVIS GRATUITS**

Tél : 64 25 83 42 Fax : 64 25 50 95

77220 PRESLES EN BRIE



DUFAY MANDRE

98, Av. Charles-Pathé - CHEVRY-COSSIGNY

Tél : 64 05 20 21

chez votre **PEPINIERISTE PRODUCTEUR**
ARBRES - ARBUSTRES - FRUITIERS - PLANTES DE HAIES

ENTREPRISE de PARCS et JARDINS

Conseils - Devis
**TERRASSEMENT - PLANTATIONS - GAZON - DALLAGE
CLOTURES - ENTRETIEN**

Ouvert tous les jours : 9h-12h - 14h-18h30 (même de dimanche)

10 ha en culture - Vente au détail - QUALITÉ - GARANTIE DE REPRISE

N

naissances

QUENAULT Noemie
SAKELARIO Raphael
SOLEIMAN Sarah
TARTARIN Coralie
THOMAN Méagan
VALLADON Julie

ONDONGO-TSIMBA
Cécilia
PARISON Wilfried
PIRES William
WALSCHAERTS Laurie

ROUSSEAU Ayrton

SEPTEMBRE



JUIN

ABI TEBOUL Damien
ASSOUS Julien
BAKAYOKO Manudé
BERANGER Cyril
BOURY Aurélie
COLARD Mathieu
FERRAND Cécilia
FONTENEAU Bertille
GARNIER Manon
GASNOT Claudia
GUIGNY Robin
JOLLIVET-CASTELOT
Théo
KAOUACHI Kaima
LONGUET Gauthier
MARTIN Charlotte
MOHAMED Rouaida
NAWAZ RAJA Badar
PICAVET Arthur

JUILLET

BABLI Médard
BAROAN Audrey
BARROS Magali
BENBOUAZIZ Caroline
BORDEAU Richard
BOUET Marie
BOURDON Yoann
CUEILLE Julien
DOMINGUES Julie
DUGOIS Typhaine
GIRONCEL Mélissa
GOMES DA VEIGA
Axel
GRUFFY Laura
LAUPY Pierre
MEDEVIELLE Mégane
MOHOUMADI Ayach
MOUMINI Fatima

AOÛT

ANDRE Céline
ANTUNES Stéphanie
AZEMA John
BOUSKILA Lionel
BOUTINEAU Marine
CEGLIE Lisa
DELMOTTE Luce
DENIEUL Amaury
EKWEKELE Nyira-
Tshiruzza
HADJI Zainabe
LANDION Marc
LOPES Chloé
LOTH Maxime
METAS Sébastien
MULLER Aline
OLIVIER Alexis
QUIERTANT Coralie
REFFAIT Ambre

BERTRAN Amandine
CARCEA Marcelline
COLUCCI Pauline
DUPRE Aline
ETIENNE Sarah
GOLDBERG Sacha
JOURDAN Justine
KULPINSKI Jeannissin
LEAL Kévin
LEAL Anthony
LEFRANC Morgan
MARIR Redauane
PEREIRA Karine
SABERI Alexandre
TEIXEIRA MIGUEL
Wendy
VIGIER Clara
YANDZI Lesly

CEGELEC

Réseaux électriques - Réseaux gaz
VRD - Eclairage public
Installations électriques - Industrie Bâtiment
Equipements téléphoniques et électroniques
Maintenance micro et périinformatique
Installations sanitaires et thermiques

Centre de Travaux Provins
Z.I. Avenue de la Voulzie - 77160 Provins
Tél. 33 (1) 64 60 22 60
Fax 33 (1) 64 00 14 48 - Télex 691 834 F

Carnet

M

ariages

JUILLET

LEMOINE Marc et
LARUE Carine
NERRIERE Olivier et
REMANDET Virginie
BARTHE-LAPEYRIGNE Eric et
PASQUIER Estelle
LEDAIN Patrice et
LAJCHTER Fabienne
BOYER André et
BARDOT Marie-France
DA VEIGA DUARTE Antonio et
FISTON Josette
PALLO Bruno et
LOZE Virginie

VU Michel et
TRAN Thi Lan
THAUVIN Régis et
LABICHE Sabine
DELAMOURD Bernard et
BORONAT Murielle
HARDY Jean-Christophe et
DOUMERC Catherine
HEBERT Eric et
LEBON Béatrice
SIMONNEAU Frédéric et
CASARIN Valérie
OLIVEIRA HENRIQUES Paulo et
DEPOUILLY Valérie
RASMONT Marc et
LE BELLEGO Joelle

AOÛT

SEJOURNE Stéphane et
UBIERNA Sandrine

SEPTEMBRE

BARRIOS Jérôme et
DELAUNEY Evelyne
MAUGAN Laurent et
TERREC Hélène
GARDINI Jacques et
MALTAVERNE Muriel
GENESTE Patrick et
GONZALEZ Maria
PERRAULT Christophe et
FORGES Nathalie
DOUTRELANT Bernard et
THOMAS Maryse
GARNIER Valentin et
JAN Claude



D

écés

JUIN et JUILLET

LOPES PEREIRA BASTOS Rosa
DEPLANTE Mauricette
divorcée DETRIE
AFONSO DA CRUZ GERALDO
Maria épouse BRANCO RAPOSO
PINTURAUPT Paul
LEFEB VRE Agnès
épouse CAPLAIN
ECHEVILLER Jean
GOURHAND Jane
épouse DANAUX
LARRAMENDY Raymond
MICHEL Eugénie
veuve LEFORTIER

AOÛT et SEPTEMBRE

MINAZZOLI Françoise
épouse LE LOUARN
SANCHEZ CHAMORRO Angéla
veuve SANTOS RIVERO
MARTIN Patricia
épouse ROCHET
BOUTIN Suzanne
veuve SOTTEL
LAPEYROLLERIE Arlette
épouse GROS
ORFILA Marie
veuve CERVERRA
ISPIRIAN Asrik
veuve MOREAU
D'ALMEIDA Ayélévi
épouse MENSAH
ENJOUBAUT Jean-Luc
DE JESUS PAIS Maria
épouse DIEGUES
VIDAL Michel

SEPTEMBRE et OCTOBRE

GONZALEZ SANCHEZ José
ZELMANSKI Cassandre
BAILLY Germaine
veuve BEHEY
RENARD Jacques
GUINEDOR Georgette
divorcée REMONDEAU
CALOHARD Marie
veuve LEPAROUX
HUREAUX Marguerite
veuve SARRAZIN
POPOVIC Snezana
épouse GOLDENBROITE
PAPET Gilles



MARBRENERIE FUNÉROC

Caveaux - Monuments - Entretien de Sépultures
Compositions florales - Pompes Funèbres

26 bis, Avenue du Général Leclerc - 77330 OZOIR-LA-FERRIERE

Tél : 64 40 20 70

Le champagne Comte de Lantage
a élu domicile
à deux pas de chez-vous !

**STOCKS ET VENTES DIRECTES
À OZOIR-LA-FERRIERE
ET BERCY-EXPO
PAS DE COMMANDE MINIMUM**

Tél : 64 40 42 40



**Le Conseil Municipal
vous présente ses
meilleurs voeux
pour l'année 1995**

(77) OZOIR-LA-FERRIERE

LES JARDINS D'OZOIR

"PRIMEVERE" : 5 pièces, 1 190 000 F

"MARJOLAINE" : 6 pièces, 1 320 000 F

**DEMARRAGE
DES TRAVAUX**



Raffinement

&

Art de
vivre,

à des prix
exceptionnels!



"GENTIANE" : 7 pièces, 1 490 000 F

A 25 minutes de Paris, LES JARDINS D'OZOIR vous offrent la possibilité de profiter du charme de la campagne, du golf et du centre équestre, tout en bénéficiant de la proximité du centre ville.

De 5 à 7 pièces, les 8 modèles de maisons individuelles sont réalisés dans la tradition INVESTOR et bénéficient de grands jardins. Venez découvrir une qualité de vie exceptionnelle, à partir de 1 190 000 F.



INVESTOR

Tél. 64 40 26 34

Siège Paris : Tél. : 44 18 63 12 – Fax : 64 40 26 31



MICHEL PELÉGE
INVESTISSEMENTS

DEMANDE DE DOCUMENTATION à retourner à : INVESTOR - 260, boulevard Saint-Germain 75007 PARIS

Nom.....

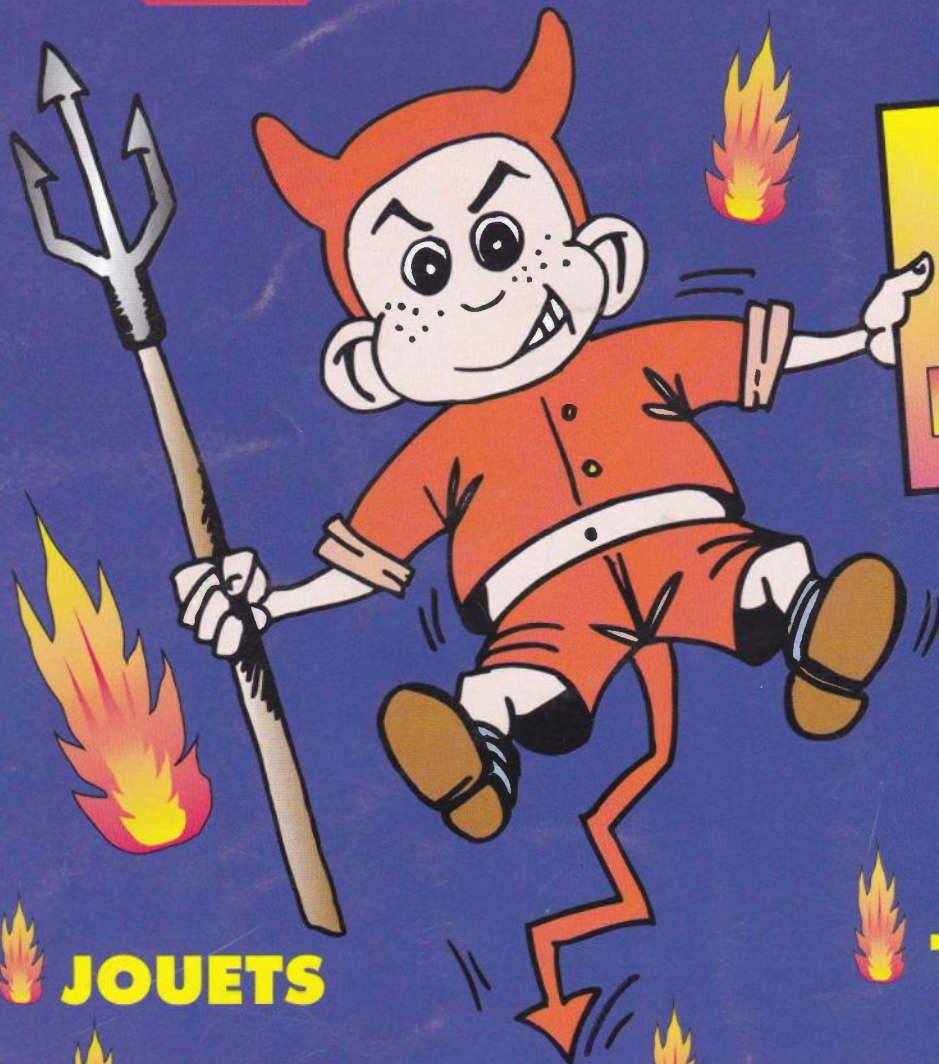
Adresse.....

Tél.....



AFFAIRES

LE SUPERMARCHÉ DES AFFAIRES



**DES
PRIX
D'ENFER**

**OUVERT
7/7 J.**

 **JOUETS**

 **CADEAUX**

 **BAGAGES**

 **VAISSELLE**

 **LINGERIE**

 **TEXTILES**

 **LINGE DE MAISON**

 **PRET-A-PORTER**

 **CHAUSSURES**



**1, rue de la Ferme du Presbytère
77330 OZOIR LA FERRIERE
TÉL : 64 40 28 80**

