

OZOIR

N° 1
NOVEMBRE
1989

MAGAZINE

PREVENIR LA DROGUE

LE "BAC" A OZOIR

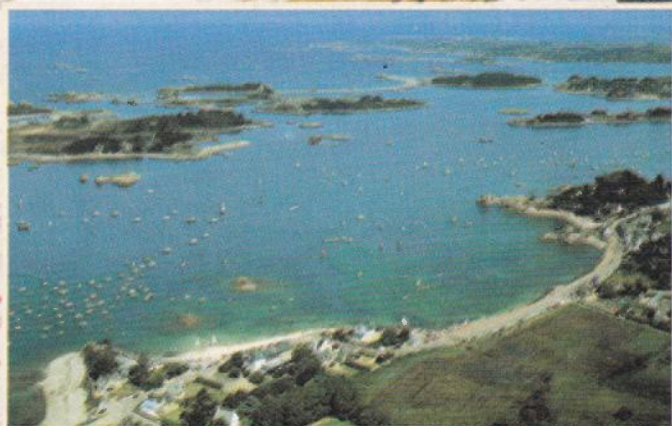
AGRANDIR LA CRECHE

DE NOUVELLES LIGNES
D'AUTOBUS

OZOIR BIENTOT JUMELE



Port-Blanc :
une "colo"
nouvelle
génération



Collection
Colette et Andranik GRENIER
35, av. du Gal de Gaulle
77330 OZOIR-LA-FERRIÈRE


ARROZOIR.FR
INITIATIVE CITOYENNE

" La Ferme des Agneaux "

AUBERGE
HOTEL



BRASSERIE
BAR

Rue de la Verrerie

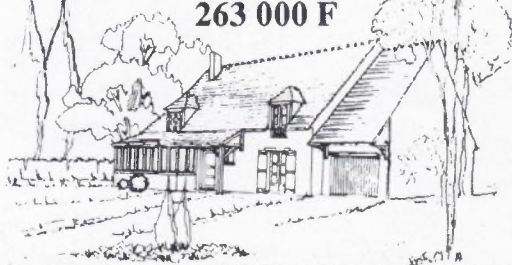
Ozoir-la-Ferrière ☎ 64.40.27.27

Tel : 64.40.04.30

Fax : 64.40.22.89



vous présente sa nouvelle
collection pour 1990 à partir de
263 000 F



Constructions traditionnelles sur mesures

Murs en parpaings de 20 - Menuiserie en bois exotiques - Isolation label HPE - Chauffage électrique - double vitrage - Couverture tuile plate 20 au m² - Cloisons carreaux de plâtre - Toutes assurances légales.

Ferme des Agneaux 77330 Ozoir-la-Ferrière

RESTAURANT PIZZERIA

de la
*Ferme
des
Agneaux*

☎ 64.40.19.00

ouvert du lundi au samedi

Tél : 64.40.26.03

Fax : 64.40.22.89



*Courtier en crédits, Espace Financements,
étudie tous les types de crédits aux :*

PARTICULIERS ET PROFESSIONNELS

- Prêts personnels
- Prêts immobiliers
- Prêts travaux
- Prêts relais
- Prêts hypothécaires (objets divers)
- Marchands de biens
- Achat de fonds
- Achat de murs
- Achat véhicules, matériel neuf ou d'occasions
- Rachats de créances
- Constructions
- Promotion immobilière

Siège social et bureaux :

" La Ferme des Agneaux "

rue de la Verrerie 77330 Ozoir-la-Ferrière

ESPACE



ENTREPRISES

- *Conseil en entreprises*
- *Créations d'entreprises (statuts et formalités)*
- *Etudes financières*

" La Ferme des Agneaux "

rue de la Verrerie 77330 Ozoir-la-Ferrière

Tél : 64.40.26.03

Fax : 64.40.22.89

6

EDITORIAL

Prévenir la drogue
Jacques Giraud

8

ENFANTS

Port-Blanc : la cure de rajeunissement

14

EDUCATION

Le "bac" et la rentrée scolaire à Ozoir
Huguette Norro

16

AFFAIRES SOCIALES

Agrandir la crèche
Jocelyne Kacimi

21

FORMATION

Télévision :
le meilleur et le pire pour les enfants
Jacques Robin

22

TRANSPORTS

Des bus nommés Ozoir
J.-L. Muzart

24

TRAVAUX

Le quartier Anne Frank
réhabilité



25

BICENTENAIRE

Des films, des livres et des fêtes

26

JUMELAGE

Ozoir bientôt jumelé à une ville européenne
Didier Larrigaldie

27

CADRE DE VIE

Les vandales ont encore frappé

29

SECURITE

"En cas d'urgence, composez le 18"
Adjudant-chef Bourg

30

A NOTER

Création d'une association
d'aide aux victimes

32

CARNET

Vingt médaillés du travail
Naissances, mariages, décès,
en juin, juillet, août et septembre 1989

SOMMAIRE

Bulletin d'Informations
Municipales N° 1

Directeur de
la publication :
Jacques GIRAUD

Conception et réalisation :
PRESSE CONCEPT
40.99.12.66



Dépôt légal en Mairie : 4^e trimestre 1989
Imp. Lanord. 48.28.74.02

Etablissements

maisich

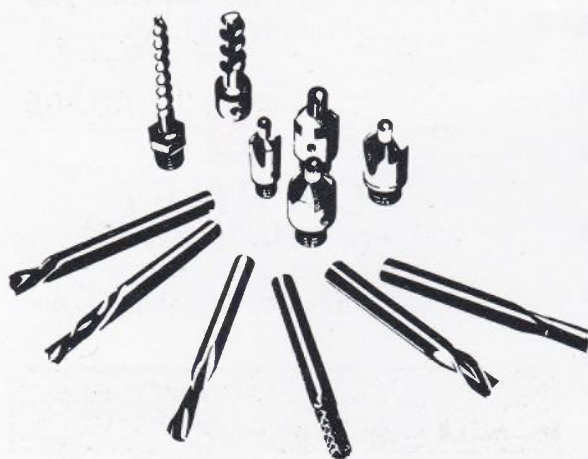
ENTREPRISE QUALIFIEE O.P.Q.C.B. **

Plomberie
Chauffage
Ventilation

Résidence Les Pins
4, rue Elsa Triolet
77330 Ozoir-la-Ferrière

☎ 60.29.36.64

RECOULES
Votre Partenaire



Recoules -Le savoir-faire

Zone Industrielle BP. 28
77831 Ozoir-la-Ferrière
Tél : 64.40.05.82



Télex : 694 758F

Fax : 64.40.17.17

**SCREG
ILE DE
FRANCE**

*"Des professionnels
à votre service"*

Terrassements

Voirie

Assainissement

Constructions
publiques
et industrielles

Terrain de sport

Courts de tennis

SCREG ILE DE FRANCE

Secteur de Marolles-sur-Seine

Route de Bray

77130 Montereau

☎ 64.31.21.27



BRICOMARCHÉ

Les Mousquetaires du Bricolage

CD 350 Belle-Croix 77330 Ozoir-la-Ferrière

☎ 60.29.41.00

DES PRIX BAS TOUTE L'ANNEE

Les Services **BRICOMARCHÉ**

- Livraison des matériaux par camion grue
- Chaîne de tronçonneuse
- Coupe du bois
- Encadrement sur mesure
- Voilage à la coupe
- Fleuriste
- Coupe du verre

**ouvert du mardi au vendredi de 9h à 12h15 et de 14h30 à 19h15
samedi de 9h à 13h et de 14h à 19h15 - dimanche de 9h à 12h45.**

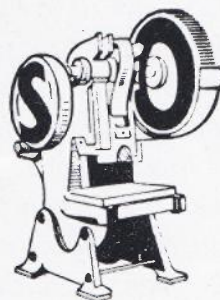


☎ (1) 64.40.05.66

Z.I. 7, rue R. Schuman
77330 Ozoir-la-Ferrière

BILLIARD & C^{IE}

- *Constructeur machines spéciales pour industries alimentaires*
- *Réalisation ensembles mécaniques*
- *Mécanique générale*
- *Revendeur matériel neuf et occasion*



Etude et réalisation d'outillages de presse Automobile

Tél : (1) 64.40.00.49

Fax : (1) 64.40.21.02

super.outils

17, rue Louis Armand
Z.I. n° 2
77330 Ozoir-la-Ferrière



On se drogue à Ozoir.
Des jeunes, des moins jeunes.
Un peu partout - espaces verts,
place publique, voies discrètes
- on trouve des seringues.
L'avenir est à la prévention
davantage qu'à la répression.
Une prévention à entamer
alors que la future victime
n'est encore qu'un enfant.
C'est le devoir de tous.

EDITORIAL

Prévenir la drogue

MONSIEUR Jacques Chirac, maire de Paris, lors de sa récente visite au Collège Pierre de Ronsard dans le 17^e arrondissement, lança une proposition dont firent mention plusieurs quotidiens.

Jusqu'à présent, chacun des élus responsables de la sécurité des biens et des personnes, et plus particulièrement, maires et adjoints des villes et villages de France, quelle que soit leur appartenance politique, ne parlaient ouvertement de la drogue qu'avec une sorte de pudeur, comme si seuls les grands centres étaient touchés par le fléau. Ils semblent souvent considérer que les cas qui leur étaient signalés dans leur ville étaient faits isolés pour lesquels il fallait éviter toute publicité dans la crainte de susciter des contaminations nouvelles.

Le maire de la ville la plus importante de notre pays, alarmé par la croissance du nombre des drogués, reconnaît la nécessité devant laquelle il se trouve de faire procéder systématiquement, et non pas occasionnellement, au ramassage des seringues qui témoignent de l'utilisation de drogues dures.

Merci, Jacques Chirac, de lever le voile en dénonçant, comme je souhaitais le faire pour notre commune, l'étendue du désastre !

Car il s'agit bien d'un désastre dont il convient, si nous voulons en conjurer les effets, d'aborder l'ampleur sans réticences et sans fausse honte, en déplorant seulement le temps perdu à se voiler la face.

Ozoir est également concerné. Ses points de repos — jardins et places publiques, tel espace vert, un simple banc ou un muret bordant un chemin — sont jonchés de traces du séjour de

jeunes (souvent les mêmes) utilisant ces lieux de rencontres selon un itinéraire relevant de leur fantaisie mais plus souvent destinés à éviter les interventions gênantes. Bouteilles de bière et seringues à injections témoignent de leur passage, contraignant à des interventions de ramassage onéreuses, d'une périodicité plus longue que nous ne le souhaiterions par le fait de la nécessité de pallier, dans le même temps, les conséquences artistiques de leur séjour en effaçant les graffitis divers dont ils ornent les murs de la ville.

Arguer du fait d'un phénomène de société, courber le dos et subir la contrainte des méfaits me semble inadmissible. Encore faut-il que soient mis en place les moyens de lutte qui nous font défaut et que ceux qui disposent des pouvoirs nationaux ne se contentent pas d'assister, impuissants, au développement du fléau.

Pour une prévention efficace et précoce

NOUS avons accepté le principe de grouper en un "Comité de prévention" les personnes qui souhaitent consacrer une partie de leur temps à la lutte. Mais, concrètement, que pouvons-nous offrir pour dissuader nos jeunes d'avoir recours aux actes qui conduisent, à terme, à leur autodestruction ? Des ateliers de loisirs, des occupations qui leur permettront de consacrer leurs efforts à une tâche plus exaltante que leur inutilité dégradante ? Ce serait déjà une action salutaire mais il faudrait préalablement qu'une motivation leur soit insufflée qui les incite à ne pas succomber à des paradis éphémères !

Mais n'y a-t-il pas dans le renoncement à cette éducation une part de responsabilité de ceux qui ont pour tâche première d'élever des enfants ? Pour avoir la paix, combien de parents finissent par céder aux sollicitations pressantes de leur progéniture ? Pour, dans l'excuse qu'ils se donnent, ne pas sembler différencier leurs enfants des camarades auxquels ils sont liés, ils acceptent des sacrifices pécuniaires (achat d'engins motorisés par exemple), abandonnent, petit à petit, tout contrôle de l'activité de ces jeunes qui, jour après jour, se jouent de plus en plus de l'autorité paternelle. La camaraderie conduit souvent à des tentations moins avouables et le constat de la contamination vient trop tard, fréquemment dissimulé, d'ailleurs, par le refus de voir la réalité en face.

Il faut que tous les adultes qui ne veulent pas admettre la dégradation de la société acceptent de voir les problèmes en face. Il faut que soient mis en place, avant toute chose, les moyens appropriés préventifs, d'abord par soutien des moyens de l'autorité parentale. Il faut que les règles essentielles de respect de cette autorité soient enseignées aux enfants dès leur prise de contact avec la société environnante, dès la maternelle, dès les classes préparatoires.

Tes père et mère honoreras... mais il faut aussi que les parents prennent, dans de nombreux cas, conscience de leur rôle essentiel en étant les exemples toujours offerts à l'examen de jeunes esprits souvent plus critiques qu'on ne le croit.

Faire que la vie triomphe

IL convient également que la société joue son rôle en offrant aux jeunes la possibilité de leur épanouissement mais toujours en faisant considérer que tout doit se mériter et que rien ne dispense de l'effort ! Enfin il convient

d'avoir le courage de sanctionner les défaillances non pas de manière irrémédiable mais en créant les établissements d'éducation et de rééducation de guérison morale et physique. Nous avons dans notre pays, où la générosité fleurit souvent à côté de l'égoïsme forcené, de jeunes médecins qui dispensent leur science dans les pays déshérités, de jeunes officiers que les écoles ont formés au commandement intelligent et au dévouement inconditionnel ! Nous avons des éducateurs qui n'ont pas oublié les traditions et souhaitent se consacrer à une tâche noble entre toutes : celle de former de jeunes êtres à un idéal. Pourquoi laisser inactives des forces vives et ne pas créer des centres de remise en conditions pour ceux qui ont succombé en éloignant ces centres des points de contamination ?

Il faut se donner les moyens de lutter contre le péril de pourrissement de nos enfants ! Il faut contraindre le législateur à revenir sur des abandons coupables ! Il faut oublier les fausses philosophies qui, sous prétexte de liberté individuelle, ne conduisent qu'à des renoncements coupables !

Il faut que nos jeunes sachent qu'ils peuvent compter sur nous pour soutenir toutes leurs aspirations légitimes mais que leur bonheur d'homme dépend de leur effort d'enfant. Il faut qu'ils deviennent les propres gardiens de leur avenir en luttant avec nous contre l'avitilissement que leur proposent les marchands de mort.

Il faut que, tous, vous n'hésitez pas à chercher avec nous ceux qui dispensent les drogues pour des raisons mercantiles ! Il faut que, tous, vous trouviez la force de traquer les trafiquants sans crainte de représailles ! Là est le salut. Il faut que notre volonté soit la plus forte pour que la vie triomphe et pour le bonheur de ceux qui nous sont tellement chers ! Ainsi aurons-nous fait notre devoir !

Jacques Giraud
Maire d'Ozoir-la-Ferrière

*"Adviennne que puisse,
fais ce que dois."*

ENFANTS

Port-Blanc : la cure de rajeunissement

Près de 3 millions de francs d'investissements
ont été affectés à Port-Blanc,
le plus grand espace de vacances qu'offre Ozoir à ses enfants.
Les travaux ainsi réalisés permettent un accueil
plus confortable et plus sûr.
Les handicapés n'ont pas été oubliés. Deux autres séjours fonctionnent :
Lagrasse, près de Carcassonne, et Ancelle, près de Gap.



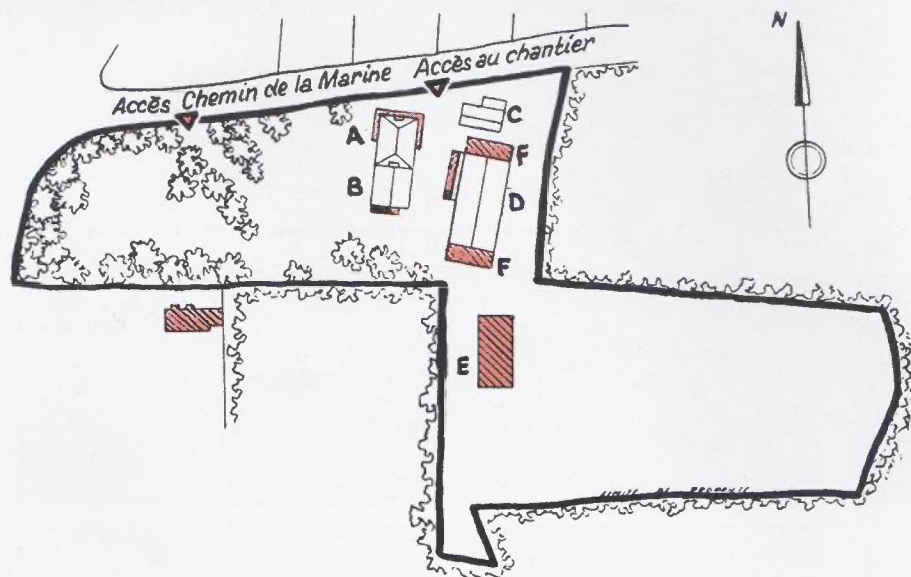
Des bâtiments traditionnels, rénovés, réhabilités.

DEPUIS 1986, la commune a soumis un programme de travaux auprès des différents organismes concernés afin d'améliorer notre principal centre de vacances. Les méandres administratifs, et le souci d'optimiser le montant des subventions n'ont autorisé l'ouverture du chantier qu'au mois de septembre 1988. Ce centre, dénommé "LES PERVENCHES", est situé en Bretagne, à 15 km de Perros-Guirec, aux confins de la Côte de granit rose. Il bénéficie d'une situation géographique privilégiée. Surplombant la mer, ses quelque 8 900 m² de terrain dont une partie arborée de pins marins et de cyprès qui ont résistés aux dernières tempêtes, offrent un parc boisé et un terrain d'évolution séparé par les bâtiments. Jusqu'en 1981, la gestion de ce centre était associative. Depuis, la commune assure elle-même l'exploitation de cet équipement.



Près de 3 millions de francs d'investissements pour un accueil plus fécond et plus sûr.

LES LOCAUX (les parties en rouge représentent les constructions neuves) :



Chaque année, 4 100 journées/enfants sont organisées à Port-Blanc, réparties entre les classes de mer et les colonies de vacances, ce qui permet d'ouvrir le centre du mois de mars au mois d'août. La municipalité souhaite étendre la période d'ouverture de cet équipement. Cela pourrait se traduire à terme, autant que les finances communales pourront le permettre, par l'organisation d'un séjour pendant les vacances de Pâques et de classes de mer de septembre à octobre.

Un gardien assure à l'année la surveillance et l'entretien des locaux.

Les différents séjours sont encadrés par un directeur permanent et, pour une partie des équipes, par les animateurs municipaux. Les enfants qui partent à Port-Blanc peuvent ainsi avoir des contacts avec ces animateurs, à l'occasion d'activités organisées sur la commune.

Ce préalable constitue un facteur positif non négligeable pour la réussite de ces séjours.

Bâtiment A : *en sous-sol* : la chaufferie - une cave en deux parties abritant la réserve alimentaire et une remise matériel ;

en rez-de-chaussée : réfectoire ;

en 1^{er} étage : 3 chambres adultes - l'infirmierie - salle de bains - sanitaires ;

2^e étage : 4 chambres adultes - salle de bains - sanitaires.

Bâtiment B : *en rez-de-chaussée* : la cuisine - la lingerie ;

à l'étage : le labo-photo - le bureau.

Bâtiment C "Maison du pêcheur" : 1 salle de jeux - 1 salle audiovisuel (télé-vidéo) - 1 local matériel ;

Bâtiment D : 4 dortoirs enfants de 12 lits ;

Bâtiment E : 2 salles polyvalentes d'activités, dont l'une devient salle de classe en période de classes de mer ;

Bâtiment F : Blocs sanitaires et douches enfants, constructions neuves, rampes accès handicapés.



Les activités dominantes à Port-Blanc restent la voile et l'exploration du milieu marin. Et la découverte des beautés insoupçonnées de la Bretagne.



LES TRAVAUX REALISES ONT ETE LES SUIVANTS :

- Création de douches et sanitaires aux dortoirs enfants.
- Reprise de couvertures des différents bâtiments.
- Création de deux salles polyvalentes d'activités.
- Reprise et redistribution de tous les réseaux d'assainissement.
- Rénovation et remise en conformité du bâtiment principal (A).
- Rénovation du bâtiment C "Maison du pêcheur".
- Aménagements intérieurs et extérieurs pour l'accessibilité des handicapés.
- Installation d'un système électronique de détection des fumées et d'une alarme.

Quelques chiffres...

DEPENSES F 2.350.000	FINANCEMENT
Subventions :	1.331.000,00
Prêt C.A.F. :	144.000,00
Commune :	875.000,00

QUE FONT LES ENFANTS A PORT-BLANC ?

Port-Blanc aura offert cette année :

- 5 classes de mer de 15 jours pour les écoles Brèche-aux-Loups, Belle Croix, Arluisson, Anne Frank, Gruet, Plume Vert ;
- 2 séjours de colonie de vacances (juillet et août) pour 96 enfants.

Si les activités dominantes restent la voile et l'exploration du milieu marin, Port-Blanc, c'est permettre aussi aux enfants de s'imprégner d'une région chargée de traditions. Le souci d'intégration dans le milieu environnant passe également par l'alimentation. Même si le beurre demi-sel eut des difficultés à trouver ses adeptes en début des séjours, les poissons frais, les crêpes bretonnes et autres produits locaux assortis de soirées folkloriques laisseront longtemps le goût et la couleur de la Bretagne dans le souvenir des enfants.

Les petits navigateurs en herbe se sont aussi adonnés aux joies du ping-pong et des grands jeux d'extérieur organisés par les animateurs. La salle de jeux de société, la bibliothèque, les baby-foot, le labo-photos, la vidéo, l'aquarium se sont révélés des havres de distractions pour une colonie de vacances qui s'efforce de conserver son caractère familial.

Différentes sorties ont été organisées :

- l'aquarium de Saint-Malo ;
- les Sept-îles et la réserve ornithologique ;
- le zoo de Trégomeur ;
- la Côte de granit rose.

Malgré la densité du séjour, certains auront trouvé le temps de pratiquer le kayak de mer ou l'équitation à l'occasion de mini-séjours camping.

DANS LE SUD DE LA FRANCE AUSSI...

Nous venons d'évoquer Port-Blanc, qui occupe une place privilégiée dans le patrimoine communal. Mais il n'en faut pas pour autant oublier les autres séjours proposés par la commune.

Depuis 1985, celle-ci propose des séjours classe nature-équitation organisés conjointement avec l'ADSEEM (Association pour le Développement de Séjours Educatifs d'Enfants à la Montagne).

Le centre d'hébergement se trouve à LAGRASSE (Aude), à 35 km de Carcas-



Naturellement doués pour la musique, les enfants tentent de maîtriser les sons de leur époque...

sonne. Cette région, où les vestiges des châteaux cathares témoignent d'un riche passé historique encore présent dans l'architecture de ses villages, offre aux enfants des centres d'intérêt très largement exploités en classes de découvertes. Les enfants sont hébergés dans le palais abbatial, datant du XI^e siècle, de l'abbaye de LAGRASSE, classée monument historique. Point n'est besoin de mettre l'accent sur l'esthétique du site.

En classe équitation, les enfants ont décou-

vert le canal du Midi. Ils ont navigué sur des péniches et apprécié la technique du passage des écluses.

La visite de Carcassonne et l'artisanat local ont été un support intéressant pour le travail scolaire. L'activité équitation à Lagrasse n'est pas simplement l'expérimentation pratique, mais avant tout la découverte de l'animal. Les conditions d'organisation permettent aux enfants de vivre en permanence avec les chevaux. La participation aux soins quotidiens des bêtes

**Constructions traditionnelles
Maisons sur mesures
Individuelles personnalisées**

Les demeures d'Ozoir

84, av du Général Leclerc

☎ 64.40.26.62



ENTREPRISE GENERALE DU BATIMENT

Constructeur sans intermédiaire

Nos prix sont fermes et définitifs

Plan de financement et devis gratuit

Promotion immobilière

Siège social : 1, avenue du Maréchal Foch
77330 Ozoir-la-Ferrière - Tél 64.40.26.62



SOCIETE INDUSTRIELLE SMI

Siège social

103, rue Lafayette 75010 PARIS

Tél : 45.26.95.96 Télex 641.155

**CONSTRUCTIONS
METALLIQUES
SERRURERIE - METALLERIE
MONTAGE - REPARATION
OUVRAGES D'ART**

Usine à Ozoir-la-Ferrière (77330)



matériel de soudage

4, rue Lavoisier - 77330 Ozoir-la-Ferrière

Tél : 64.40.06.01

Télex : 694 669 Fax : 64.40.20.01



CHAPPE FONTOLIVE

Transports - Manutentions - Déménagements
d'usines - Bureaux - Locations grues et
nacelles - Entrepôts - Magasinage

25, rue R. Schuman
Z.I. 77330

Ozoir-la-Ferrière

(1) 64.40.00.40 Tél ex 231435

107, rue V. Hugo
93170 Bagnolet

(1) 48.57.25.18

(1) 42.87.89.96

Nouveau
à Ozoir

GARAGE LUCAS

Réparations automobiles toutes marques
ouvert tous les jours sauf le dimanche

V.R.S.P.

*Dépannage et entretien, sur place ou à votre
domicile sur simple appel*

Prix compétitifs

Ozoir-la-Ferrière

8 bis, avenue Pierre Brossolette

☎ 64.40.90.29

OZOIR-GARAGE

REPARATIONS ET VENTES
TOUTES MARQUES

☎ 64.40.07.77



Agent : M. JORGE

2 bis, avenue St Exupéry
77330 Ozoir-la-Ferrière

MOB 77

Vente - Réparation Peugeot MBK

Pièces détachées

Susuki - Yamaha - Honda

PRÉPARATION COURSE CYCLOS

Bruno Chebes

2, av Grimeler 77330 Ozoir-la-Ferrière

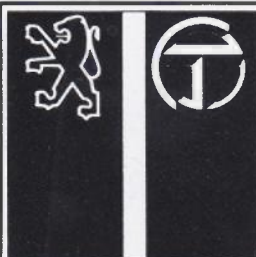
☎ 60.29.39.16

ouvert de 9h à 12h15 et de 15h à 19h30
du mardi au samedi

— LES CARS BIZIERES —

Votre transporteur

☎ 64.25.60.46



SNDA

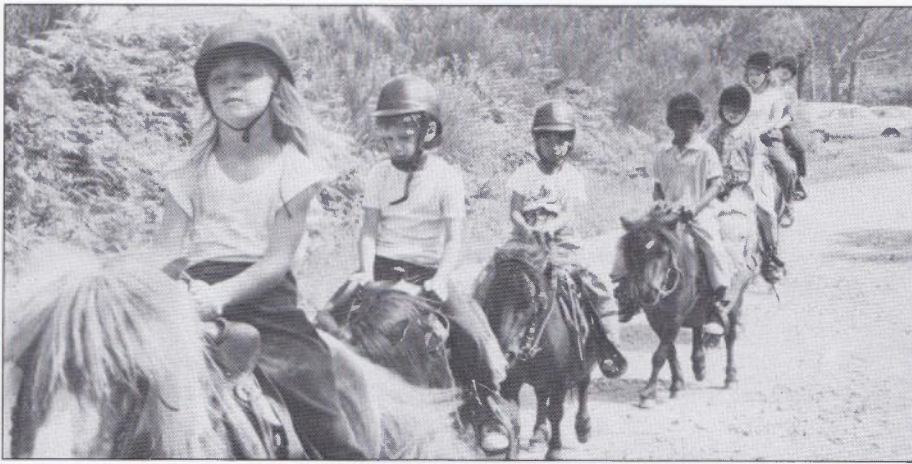
8, av du Gal de Gaulle
77330 Ozoir-la-Ferrière

☎ 60.29.90.13

PEUGEOT OZOIR



- Service immédiat sans rendez-vous
- Magasin - Pièces de rechange
- Véhicules neufs et d'occasion



Activité de l'équitation et découverte de l'animal.

ne souffre pas de l'absence de volontaires et concrétise les séances d'hippologie dispensées aux enfants.

La commune, toujours avec l'ADSEEM, propose chaque année des séjours de colonie de vacances à LAGRASSE et à ANCELLE. Cet été, 31 enfants sont allés à Lagrasse et 19 à Ancelle.

Colonie de Lagrasse : Hormis l'équitation pratiquée pendant les classes de découverte, les temps forts sont sans conteste :

— La semaine en croisière sur le canal du Midi, à bord des péniches de la "Blue Line", équipées d'eau chaude et froide, de sanitaires, de douches, d'un coin cuisine et de cabines de petites unités avec literie

complète. L'initiation à la conduite du bateau et l'élaboration des repas quotidiens sont au menu de chaque jour. Les péniches naviguent de Marseillan à Carcassonne.

— Le circuit de trois jours en Espagne avec : un hébergement à l'hôtel, la visite du zoo de Barcelone (spectacle de dauphins et d'orques), la visite de musées, la découverte de la caravelle de Christophe Colomb, la journée au sites-parc aquatique. D'autres activités telles que le vélo, les randonnées camping, la journée à la mer, le canoë, le tennis, le tir à l'arc complètent parfaitement un séjour déjà riche d'émotions.

Colonie d'Ancelle : Situé à 25 km de Gap, à proximité du parc national des Ecrins, c'est un chalet confortable.

Les activités pratiquées sont le canoë-kayak, la planche à voile et le stage de voile sur le plan d'eau de Serre-Ponçon ; le tennis, le tir à l'arc, le mini-golf, la piscine, le camping avec découverte de la montagne en été.

Le rafting reste l'activité sportive la plus prisée.

Le circuit de trois jours en Italie a ouvert aux enfants les portes de Vérone, de Venise (visite du palais des Doges, de la Basilique Saint-Marc), et offert au plaisir des yeux la magnificence du Lac de Garde. L'hébergement de ce circuit s'est effectué en structure hôtelière.

La commune, soucieuse de la qualité des prestations proposées, a organisé une enquête auprès des familles dont un ou plusieurs enfants ont vécu un séjour avec hébergement. Nous donnerons, dans un prochain numéro, le résultat de cette consultation. ■

■ AIDE AUX LIBÉRÉS DE PRISON

M. Bardelli, du comité de probation et d'assistance aux libérés tiendra sa permanence en Mairie d'Ozoir-la-Ferrière les deuxième et quatrième samedis de chaque mois le matin, à partir du Samedi 23 septembre 1989 au lieu des 1^{ers} et des 3^{èmes} samedis.

■ ECOLE MUNICIPALE DE MUSIQUE

Encore trois concerts en 1989 :

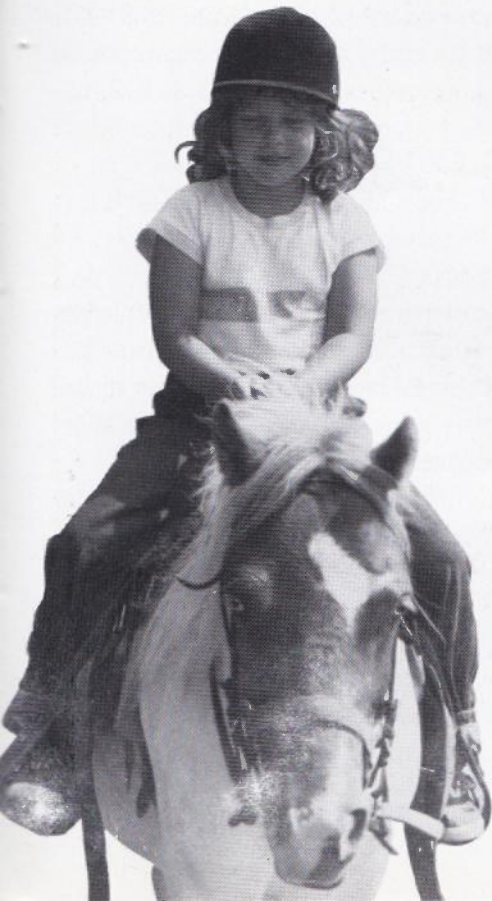
Samedi 21 octobre 1989 à 20h30, Eglise Ozoir "Flûte et Harpe"

Mardi 21 novembre 1989 à 21h, Cinéma Ozoir "Récital de Guitare"

Dimanche 10 décembre 1989 à 9h30, Cinéma Ozoir "Audition Concert Elèves"

■ REOUVERTURE DU BRIDGE-CLUB

Le bridge-club d'Ozoir fonctionne à nouveau dès le mois d'octobre, à la Maison commune, chaque lundi à 13 h 45 et chaque samedi à 20 h 15. Des tournois de régularité seront prochainement organisés ainsi que des cours collectifs de bridge. Pour tous renseignements, s'adresser à Madame Huguette Norro, Tél. : 60.02.14.87



Le "bac" à Ozoir



La pression de la municipalité, renforcée par celle des parents d'élèves, se trouve aujourd'hui récompensée : le patrimoine scolaire d'Ozoir s'est enrichi d'un L.E.P. - Lycée d'Enseignement Professionnel - qui permet à nos enfants de devenir bacheliers sans quitter leur ville.



Ce sont 105 jeunes nouveaux lycéens qui ont, à la rentrée, franchi les portes d'un établissement dont la construction a été financée par la région (F 32.000.000). La commune a pour sa part offert le terrain, et participé (F 1.250.000) à l'aménagement des abords qui sont en cours de réalisation.

Ce lycée, d'une capacité de 600 places, a accueilli les élèves de B.E.P. 1^{re} année dans trois sections de formation :

- administration commerciale et comptable, 35 places
- communication administrative et secrétariat, 35 places
- action marchande, 35 places.

La municipalité, soucieuse de ne négliger aucun maillon constituant le cursus scolaire, a obtenu que, dans l'attente de l'ouverture des différentes sections composant ce lycée, 200 places soient réservées pour la création d'une annexe au C.E.S. Gérard Philipe. Quelque 300 élèves ont ainsi, dès la rentrée, donné vie à cette construction.

Cette annexe, qui ne peut être considérée comme une solution rationnelle au problème d'effectifs du Collège Gérard Philipe, n'altère en rien la volonté du conseil municipal de voir à terme la construction d'un nouveau C.E.S. à Ozoir-la-Ferrière. Cet objectif permettrait d'écrire la dernière page de la "trilogie" scolaire commencée il y a quatre ans avec la construction du groupe primaire/maternelle de la Z.A.C. Belle Croix, et l'ouverture cette année du L.E.P.

L'année prochaine, les élèves de B.E.P. 1^{re} année, deviendront, en 2^e année, les aînés de l'établissement ; ils seront, dans quatre ans, les premiers élèves scolarisés à Ozoir à se présenter aux épreuves du baccalauréat professionnel. Nous leur souhaitons bonne chance ainsi qu'à leurs futurs cadets.

M. Mavel a été nommé proviseur de ce lycée ; il est assisté dans sa tâche par Mmes Dehallas (conseillère d'éducation), Garbani (intendante) et Réaume (secrétaire).

La rentrée scolaire s'est déroulée dans les meilleures conditions. Les élèves (75 % de filles et 25 % de garçons), dont 70 % sont demi-pensionnaires, ont découvert l'effort particulier réalisé en ce qui concerne le

La rentrée scolaire 1989/1990

Le 5 septembre 1989, ce sont près de 4.000 enfants qui ont retrouvé le chemin des divers établissements scolaires d'Ozoir. En accord avec l'Inspecteur départemental, les directeurs d'établissements et les élus municipaux et aux fins d'harmoniser la répartition géographique des effectifs et éviter ainsi la fermeture de classes dans certaines écoles, le périmètre scolaire en primaire, datant de 1977, a été modifié. Nous remercions vivement les parents qui

ont bien voulu comprendre nos préoccupations et accepter ces décisions, l'intérêt de chacun ne pouvant que s'effacer devant le bien-être de tous.

TOUS LES ENFANTS ONT ETE ACCUEILLIS DANS DE BONNES CONDITIONS.

Nous remercions également les enseignants et le personnel communal de l'aide précieuse qu'ils nous ont accordée. ■

matériel pédagogique (micro-ordinateurs, imprimantes, matériel audio-visuel). M. Mavel a souligné la compétence des professeurs expérimentés qui composent le collectif pédagogique.

Une journée "portes ouvertes" est envisagée, dont la date sera communiquée ultérieurement. Nul doute que chacun pourra, à l'occasion de cette journée, découvrir l'esthétique des bâtiments et en apprécier la fonctionnalité.

M. le Proviseur souhaite que les adolescents qui fréquentent cet établissement prennent pleinement conscience du privilège qui leur est offert de travailler dans un lycée neuf. Le conseil municipal se joint à lui pour formuler les vœux que chaque lycéen respecte et fasse respecter les

locaux et le matériel, ce qui sera, sans nul doute, la première victoire éducative collective, en attendant celles, plus individuelles, des examens.

La cohabitation est aussi une préoccupation de M. Mavel, proviseur du L.E.P., de Mme Pire, proviseur du C.E.S., et des élus municipaux. Car, comme nous l'avons évoqué, le L.E.P. abritant l'annexe du C.E.S., les élèves sont confrontés à des règlements différents, les âges s'échelonnant de 11 à 18 ans. Chacun devra accepter sa spécificité : c'est à ce prix qu'une symbiose harmonieuse sera réalisée au service de tous. ■

Huguette Norro
Maire Adjoint à l'Enseignement

■ LE G.U.T. POUR UNE MEILLEURE DESSERTE FERROVIERE

Un groupement des usagers des transports en commun (G.U.T.) a été créé depuis le 10 juin 1989 pour vous représenter auprès des services locaux, départementaux, régionaux, nationaux, et défendre vos intérêts. Nous tenons les statuts à votre disposition.

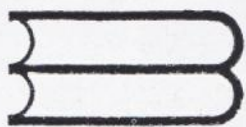
Rejoignez-nous nombreux ! cotisation annuelle : 30 F. (chèque ou CCP à l'ordre du G.U.T., boîte postale 129 77833, Ozoir Cedex).

Déjà des résultats : dès le 4^e trimestre 1989, deux trains au départ de la gare de l'Est seront à étage, à 17 h 33 (n° 18 623) et à 17 h 12 (n° 18 609).

■ NOUVEAUX HORAIRES DE LA PISCINE MUNICIPALE

Lundi : fermé
Mardi : 16h35 - 21 h
Mercredi : 14h - 18h30
Jeudi : 16h35-19h
Vendredi : 16h35-21h
Samedi : 14h - 18 h
Dimanche : 9h - 13h
La caisse ferme 50 mn avant la clôture des portes, le bassin est évacué 30 mn avant la clôture des portes. L'entrée du bassin est refusée aux enfants de moins de 8 ans ne sachant pas nager et non accompagnés par un adulte.

CULTURE ET



BIBLIOTHEQUES POUR TOUS

Place des Sports
Ozoir-la-Ferrière
Tél. : 60.28.25.43

Culture et bibliothèque pour tous rappelle à tous ses lecteurs et aux personnes intéressées par ses services qu'elle est ouverte les...

Mardi	15 h - 17 h 30	Jeudi	15 h - 17 h 30
Mercredi	9 h - 12 h	Samedi	9 h - 12 h
	14 h 30 - 19 h		

La permanence du vendredi est supprimée (après-midi réservée aux écoles)

Heure du conte : Tous les Mercredis à 14 h 30

La ludothèque est ouverte les...

Mardi 15 h-17 h 30 - Mercredi 15 h-17 h - Jeudi 15 h-17 h 30

Beaucoup de nouveauté, de nombreux romans, des livres sélectionnés avec soin pour les plus jeunes, des Bandes dessinées pour tous... etc. Lecture sur place, consultation de documents et d'encyclopédies.

A bientôt

Agrandir la crèche..

Malgré la création de plusieurs places, chaque année depuis 1986, la natalité à Ozoir et la nécessité croissante pour les mères de travailler ont fini par rendre exigus les locaux destinés à accueillir les enfants avant la maternelle. Un projet d'aménagement sera lancé.

LA crèche familiale d'Ozoir-la-Ferrière a ouvert en septembre 1980.

Le 1^{er} juillet 1986, compte tenu de l'évolution démographique de la Ville d'Ozoir et de la demande importante de garde en crèche, un contrat a été signé avec la Caisse d'Allocations Familiales de Seine-et-Marne, permettant de porter l'accueil de 67 places à 120 places. Selon l'échéancier suivant :

1^{er} juillet au 31 décembre 1986 : 8 places

créées = capacité de 75 places

1^{er} janvier au 31 décembre 1987 : 15 places

créées = capacité de 90 places

1^{er} janvier au 31 décembre 1988 : 10 places

créées = capacité de 100 places

1^{er} janvier au 31 décembre 1989 : 16 places

créées = capacité de 116 places

1^{er} janvier au 31 décembre 1990 : 4 places

créées = capacité de 120 places

(A ce jour, nous avons 116 enfants fréquentant la crèche).

Nous parviendrons donc facilement à notre

engagement fixant la capacité finale à 120 places pour 1990.

Cependant, la demande reste constante et importante : à ce jour, 36 enfants figurent sur la liste d'attente.

Au niveau des équipements, la capacité de la crèche familiale, et de la halte garderie est encore faible par rapport au nombre d'enfants qu'elles accueillent.

Les locaux situés Place des sports avaient été prévus pour une capacité de 60 enfants (25 assistantes maternelles).

A ce jour, nous accueillons 116 enfants et le nombre des assistantes maternelles est de 42...

Les regroupements hebdomadaires de 35 enfants n'ont pu avoir lieu cette année.

Les regroupements se font, à présent et tous les 15 jours, pour des raisons de sécurité, de bruit afin que les activités puissent se dérouler dans des conditions normales



Des enfants bien occupés pendant que leurs parents travaillent, parfois bien loin.

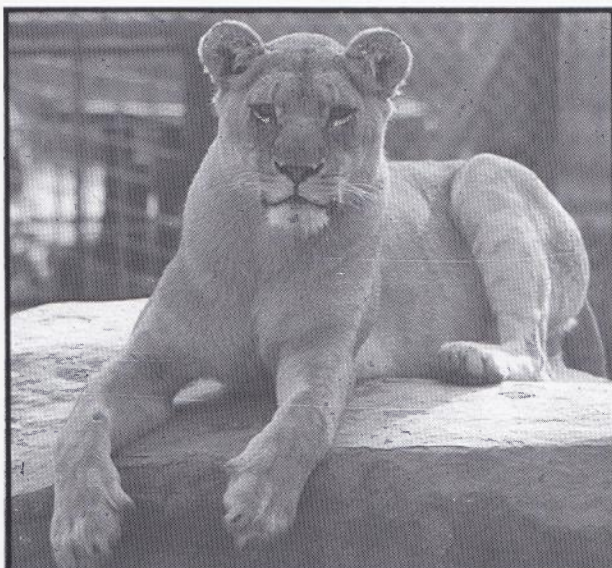
de préservation du bien-être des enfants. Une étude est en cours, dans le but d'aménager rapidement des locaux plus adaptés à un meilleur avenir des enfants.

Il est à noter que ces deux établissements ne doivent pas être séparés mais juxtaposés pour un bon fonctionnement (ce qui est envisagé pour l'avenir), Mme Coulon assurant la direction des deux établissements. ■

Jocelyne Kacimi,
Chargée de la Crèche

Commission des affaires sociales





A Ozoir, sur 15 ha,
visitez le
**PARC ZOOLOGIQUE
DU BOIS D'ATTILY**

*A 3 km du centre d'Ozoir,
en direction de Chevry-Cossigny*

Le Parc Zoologique du Bois d'Attily, ouvert au public en 1966, s'étend sur 15 ha agrémentés d'une dizaine de plans d'eau.

La végétation naturelle, conservée, est constituée de hautes futaies de chênes centenaires et de nombreux feuillus et résineux de diverses espèces. De larges pelouses sont à la disposition des visiteurs pour pique-niquer et se reposer.

La collection d'animaux présentée au public comporte 150 mammifères et 500 oiseaux représentant plus de 150 espèces, la plupart des oiseaux vivant en liberté sur les mares et pièces d'eau, apportant une couleur champêtre dans une ambiance de détente tant pour les animaux que pour les visiteurs.

OUVERT TOUTE L'ANNEE - tél. 60.28.20.80.



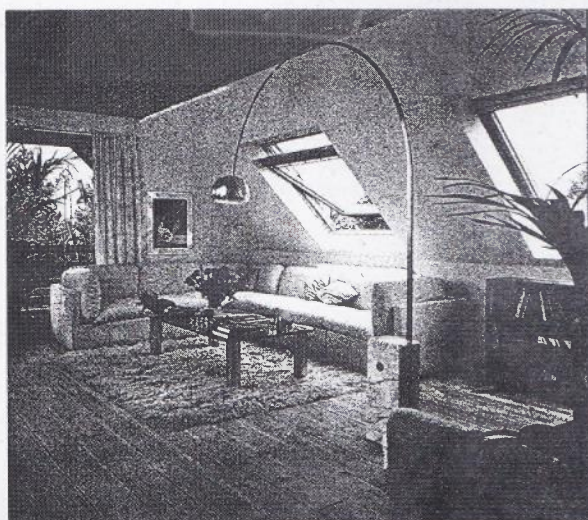
**ENTREPRISE
GRAVELINE**

34, rue Maurice Chevalier
Z.I. n°2
77330 Ozoir-la-Ferrière

☎ **64.40.08.02**

*Etude, réalisation, assistance sur
tous projets de construction,
de restauration, d'aménagement,
de décoration, dans le secteur bâtiment.
(Petits immeubles, pavillons traditionnels,
combles, surélévation, etc...)*

**Rendez-vous sur téléphone
devis gratuit - conseils.**



CARRELAGES - MENUISERIES - ISOLATION

Docks d'Ozoir

MATERIAUX DE CONSTRUCTION

7, rue Louis-Armand - Z.I. 77330 Ozoir-la-Ferrière

☎ **64.40.45.45**

SANITAIRE DE LA BRIE



SANTOS & FILS

Grossiste sanitaire et chauffage

Vente en gros et en détail

- VILLEROY et BOCH
- Chaudières et radiateurs CHAPPÉE
- Robinetterie GROHE
- Chaudière HYDROMOTRIX

Matériel de plomberie et chauffage
(Salle d'exposition)

107, avenue du Général de Gaulle.77330 Ozoir-la-Ferrière

Tél : 60.28.21.55

Fax : 60.29.87.11

mazenod s.a.

Pavés Georges Gabriel

PAVES BETON
CONCESSIONNAIRE CLASSICO

14, rue Robert Schuman
77330 Ozoir-la-Ferrière

☎ **64.40.00.26**

St Martin d'Ablat
BP 35
45110 Châteauneuf-sur-Loire

☎ **38.58.27.17**

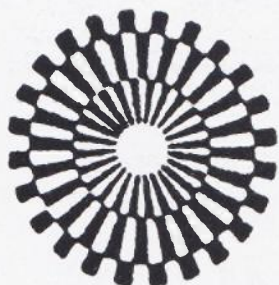
FRANPRIX

Super discount

C'est votre magasin

Centre commercial
BEATRICE

avenue Auguste Hudier
77330 Ozoir-la-Ferrière



COMPAGNIE GENERALE DE CHAUFFE

Le métier de 6 400 spécialistes du Groupe GENERALE DE CHAUFFE est de maîtriser l'énergie tout en apportant le confort à leurs usagers. Pour cela, ils utilisent les plus récents moyens que la technologie de la profession met à leur disposition :

- La télématique pour la surveillance et le contrôle des installations.
- La maintenance des installations.
- Les énergies et techniques nouvelles, telles que géothermie, pompes à chaleur, usines d'ordures ménagères, etc.

CENTRE REGIONAL ILE-de-FRANCE NORD

CENTRE D'AFFAIRES PARIS-NORD

Avenue Descartes - Bât. C - "Le Continental" - BP 341

93153 Le Blanc-Mesnil Cedex

Tél : 48.67.62.34

Télex 212 907

Fax : 48.65.55.61

Boucherie du Stade

1, rue Danton
77330 Ozoir-la-Ferrière

☎ 60.29.67.77

Toutes les semaines une promotion

les bons produits
TABLE RONDE

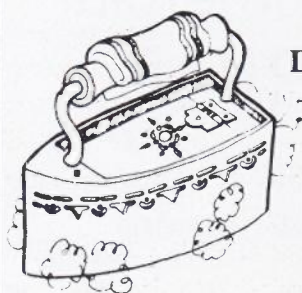
Chocolats et Confiteries par correspondance

EURODIPAD/TABLE RONDE

Z.I. 1, rue Henri-François
77330 Ozoir-la-Ferrière

☎ (1) 64.40.19.19

PRESSING DE LA MAIRIE



BLANCHISSERIE
DEPOT CORDONNERIE

Service Gravure

Travail rapide et soigné
dans les 24h.

42, av Général de Gaulle
77330 Ozoir-la-Ferrière

☎ 60.29.08.01

Ouvert du mardi au dimanche matin.

COIFFURE

Maryse et Pascal

du mardi au jeudi
de 9h à 12h et de 14h à 19h30

Journée continue les vendredi et samedi
Nocturne le Vendredi jusqu'à 20 h.

31, av du Général de Gaulle - 77330 Ozoir

☎ 60.28.35.80

LA BOUTIQUE DU JOUET

Modèles réduits - Jeux éducatifs...



67/69, av du Gal de Gaulle
77330 Ozoir-la-Ferrière

☎ 60.29.37.02

PRESSE - TABAC - LOTO

Les MARGOTINS

103 av du Général Leclerc
77330 Ozoir-la-Ferrière

☎ 64.40.44.25

PAPETERIE - VIDEO- PHOTO

CERCLE HIPPIQUE DE LA
BRECHE AUX LOUPS



Ferme de la Forêt - 77330 Ozoir-la-Ferrière

Jean-Louis Debouzy
Instructeur d'Equitation

☎ 60.28.11.23

Marie M

☆☆☆ Le décor de la table
cadeaux ☆☆☆

9, av. du Général Leclerc
77330 Ozoir-la-Ferrière

☎ 60.28.89.12

Télévision : le meilleur et le pire pour vos enfants

BUT DU "COURS AUDIO-VISUEL PIERRE BRASSEUR" :

- A. Que chaque élève soit capable, en fin d'études :
- D'écrire son sujet (fiction ou reportage), de le découper, de le réaliser, de le monter, de le mixer, de le commenter.
 - En tant que téléspectateur, de choisir, d'analyser. En fait, de devenir téléspectateur actif et non plus passif et résigné.
 - Pour les plus doués, s'ils le désirent, d'accéder à une école professionnelle de vidéo.
- B. Le but final étant la réalisation d'un magazine régional, diffusé dans la salle du cinéma pendant les séances publiques, afin d'augmenter l'audience du Pierre Brasseur d'un second souffle.

FONCTIONNEMENT :

Ouvert pendant la période scolaire pour les enfants et les adolescents, tous les samedi et dimanche matins, un mercredi soir et un mercredi toute la journée sur deux.

Pour les adultes, ouvert toute l'année sauf Juillet-Août.

1 - Durée des cours : 6 mois pour les enfants et adolescents.

1 mois minimum pour les adultes désirant se perfectionner.

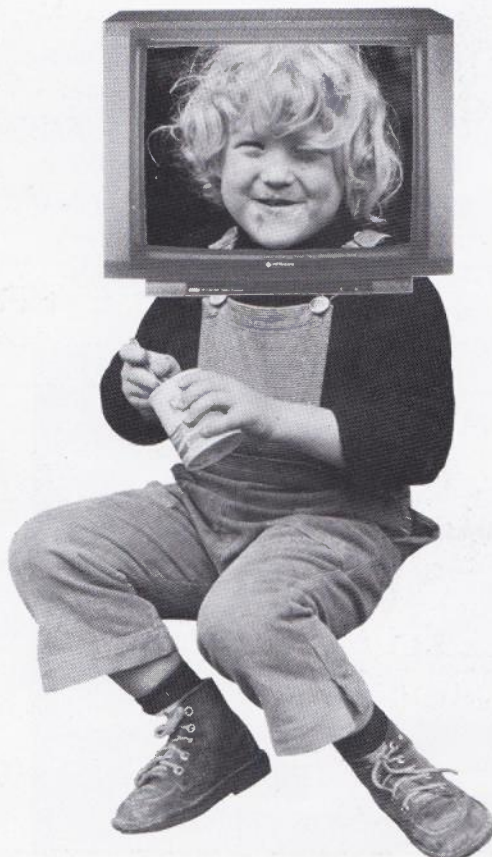
2 - Lieu : La cabine et la salle de cinéma.

3 - Effectifs : 3 groupes de 8 élèves soit 24 par semestre, ce qui porte le nombre d'élèves mineurs à 48 par an.

Si certains d'entre eux le désirent, ils peuvent bénéficier, pendant les séances de cinéma, d'une formation de projectionniste (préparation au C.A.P.).

A ces 48 mineurs s'ajoutent les 4 adultes utilisateurs de leurs propres caméscopes. Ces cours de perfectionnement d'une durée de un mois renouvelable seront modulés en fonction de la demande.

La télé :
certains la subissent,
d'autres la maîtrisent,
d'autres détournent
les yeux.
Mais les enfants, eux,
la regardent en général
avidement.
Pour percer les secrets
de la télévision,
donc en tirer les effets
les plus bénéfiques,
l'Association
Pierre Brasseur a créé
un cours ouvert aux
jeunes de 9 à 18 ans,
mais nullement fermé
aux adultes.



4 - Gestion :

Une cotisation permettra de couvrir, tout ou partie, les frais de fonctionnement. Si les élus le désirent, ils fixeront le montant des cotisations et accorderont une subvention d'équilibre.

MATERIEL - FINANCEMENT

En partant du Sony 8 : 8 caméscopes Sony, 1 banc de montage, 1 console Son, 2 récepteurs de contrôle, quelques projecteurs d'éclairage, soit environ 175 000 F HORS TAXES, qui pourraient être pris en charge par la commune.

Grâce au fonds de soutien du C.N.C. la cabine sera équipée d'un vidéo-projecteur.

ANIMATION

Invitations de réalisateurs, monteurs, directeurs photos de la télévision.

Visions collectives de certaines émissions, suivies de débats, analyses, critiques.

Chaque élève aura droit à 4 entrées gratuites par mois au cinéma, mais il devra faire par écrit l'analyse et la critique des films visionnés.

MAGAZINE REGIONAL

Cette activité débouchera sur la réalisation et la diffusion, lors des séances de cinéma, d'un magazine régional couvrant les activités de la commune, quelles soient culturelles ou sportives.

Ce magazine exposera les projets et concrétisations ozoiriennes.

Il permettra, entre autres, d'accroître sensiblement la fréquentation de la salle de cinéma.

FESTIVAL ANNUEL

En fin de cours, chaque groupe réalisera un sujet (fiction ou reportage), en toute liberté.

Ces œuvres seront présentées lors d'une séance publique. Un jury fera connaître son verdict et des prix seront distribués. ■

Jacques Robin

Des bus nommés Ozoir

Un sondage l'a révélé :
les habitants d'Ozoir-la-Ferrière voulaient davantage
de liaisons par autobus.
Voilà qui est fait.
D'autres études vont être entreprises.



LE maire et la municipalité remercient toutes celles et tous ceux qui ont bien voulu répondre à notre questionnaire sur les transports.

Les besoins qui se sont révélés à travers ce sondage ont été largement satisfaits : 5 lignes urbaines de bus sillonnent la ville depuis le 4 septembre 1989, au lieu de 4 lignes précédemment.

2 lignes de bus ont été créées : OZOIR / TORCY RER depuis le 4 septembre 1989

CHEVRY / FEROLLES / OZOIR SNCF à partir du 15 octobre 1989

LES BUS DU SAMEDI MATIN à partir du 15 octobre 1989

Ce réseau de transport collectif contribuera, avec votre participation, à améliorer la qualité de vie dans la cité en facilitant la circulation intra-muros et en décongestionnant le parking et le quartier de la gare. D'autre part, la desserte Chevry / Ferolles / Ozoir doit libérer de nombreuses places sur le parking.



CALENDRIER DES TRAVAUX DE LA COMMISSION DES TRANSPORTS

— Actuellement étude par la municipalité d'un projet de réaménagement de la gare routière, avec la participation de la Région, du Conseil général, du syndicat des transports parisiens, des transporteurs, et des usagers.

— 4^e trimestre 1989 : Etude d'amélioration du trafic sur la ligne Paris-Gretz : meilleure régulation des trains, augmentation de leur capacité, du confort et de l'information des voyageurs.

— 1^{er} septembre 1990 : Etude de tous les transports collectifs compris entre la N° 19 et le RER.

— Etude d'une carte de transport seine-et-marnaise "LA PATACHE" (1) valable sur l'ensemble des transports : cars privés, SNCF, RATP.

— Rentrée 1990 : Publication d'un guide des transports collectifs de la région.

Pour tous renseignements ou suggestions permettant d'améliorer les transports, je suis à votre disposition en mairie tous les vendredis de 15 h à 17 h. ■

J.-L. Muzart

Conseiller Responsable des Transports

(1) La PATACHE était un véhicule qui servait de transport commun de 17 h 50 à 19 h 20.

HORAIRES DES BUS

Ligne Ferolles - Chevry - Ozoir

(à partir du 15 octobre 1989)

Gare Ozoir		6h20	6h50	7h35
Ferolles Lot.	6h01	6h32	7h02	7h47
Ferolles Mairie	6h03	6h33	7h03	7h48
Ferolles Attilly	6h05	6h35	7h05	7h50
Chevry Mairie	6h07	6h37	7h07	7h52
Ozoir Eglise	6h25	6h45	7h15	8h00
Ozoir Gare	6h20	6h50	7h20	8h05
Ozoir Gare	17h35	18h15	18h45	19h20
Ozoir Eglise	17h40	18h20	18h50	19h25
Clos de la Vigne		18h25		
Ferolles Lot.	17h47	18h27	18h57	19h32
Ferolles Mairie	17h48	18h28	18h58	19h33
Ferolles Attilly	17h50	18h30	19h00	19h35
Chevry Mairie	17h52	18h32	19h02	19h37
Gare Ozoir	18h05	18h45	19h15	

BUS 1

Lignes du samedi matin

Les Margotins	9h17	9h46	10h16	10h47	11h21	Ferolles Mairie
Gendarmerie	9h18	9h47	10h17	10h48	11h22	Ferolles Lot.
Av. R. Buisson	9h19	9h48	10h18	10h49	11h23	Ferolles Clos Prieur
Av. Marceau	9h20	9h49	10h19	10h50	11h24	Clos de la Vigne
Av. G. Péri	9h21	9h50	10h20	10h51	11h25	La Ferme
Poirier rouge	9h22	9h51	10h21	10h52	11h26	L'Antenne
Gare SNCF	9h23	9h52	10h22	10h53	11h27	Campanules
Rue J. Arnouilh	9h26	9h55	10h25	10h56	11h30	Rue de Chevy
Rue J. Kessel	9h27	9h56	10h26	10h57	11h31	Rue des Camélias
Intermarché	9h28	9h57	10h27	10h58	11h32	Rue des Tulipes
Rue L. de Lisle	9h29	9h58	10h28	10h59	11h33	Plume Vert
Rue J. Verne	9h30	9h59	10h29	11h00	11h34	La Ferrière
Rue C. et Bellonte	9h31	10h00	10h30	11h01	11h35	Intermarché
3 Sapins	9h33	10h02	10h32	11h03	11h37	Rue J. Kessel
Béatrice	9h34	10h03	10h33	11h04	11h38	Rue J. Arnouilh
Marché	9h35	10h04	10h34	11h05	11h39	Gare SNCF
A. Briand	9h36	10h05	10h35	11h06	11h40	Poirier rouge
Carref. Chevreuil	9h37	10h06	10h36	11h07	11h41	Av. G. Péri
Les Margotins	9h38	10h07	10h37	11h08	11h42	Av. Marceau

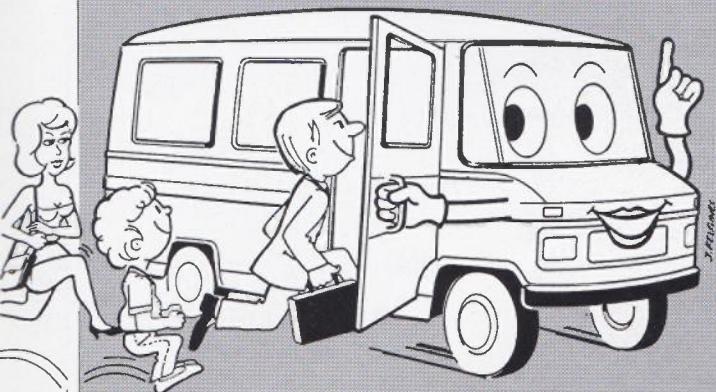
BUS 2

9h08	10h07	11h12	Av. du Rd Buisson	9h28	10h27	11h32
9h09	10h08	11h13	Gendarmerie	9h29	10h28	11h33
9h10	10h09	11h14	Les Margotins	9h30	10h29	11h34
9h12	10h11	11h16	Carref. Chevreuil	9h31	10h30	11h35
9h14	10h13	11h18	Place A. Briand	9h32	10h31	11h36
9h14	10h10	11h18	Marché	9h33	10h32	11h37
9h15	10h14	11h19	Béatrice	9h34	10h33	11h38
9h15	10h14	11h19	3 Sapins	9h34	10h33	11h38
9h16	10h15	11h20	La Ferrière	9h35	10h34	11h39
9h16	10h15	11h20	Plume Vert	9h35	10h34	11h39
9h17	10h16	11h21	Rue des Tulipes	9h36	10h35	11h40
9h17	10h16	11h21	Rue de Chevy	9h36	10h35	11h40
9h19	10h18	11h23	Campanules	9h37	10h36	11h41
9h20	10h19	11h24	L'Antenne	9h38	10h37	11h42
9h21	10h20	11h25	Rue J. Verne	9h38	10h37	11h42
9h23	10h22	11h27	Clos de la Vigne	9h40	10h39	11h44
9h25	10h24	11h29	Clos Prieur	9h41	10h40	11h45
9h26	10h25	11h30	Ferolles Lot.	9h42	10h41	11h46
9h27	10h26	11h31	Ferolles Mairie	9h43	10h42	11h47

QUI N'A PAS ENCORE SON GUIDE DES TRANSPORTS ?

EDITION SEPTEMBRE 1989

Ah! UN SERVICE DE BUS A VOTRE DISPOSITION!



OZOR IL EST A VOTRE DISPOSITION :

- en Mairie à l'accueil
- au poste de Police Municipale
- aux Services Techniques
- chez de nombreux commerçants
- dans les cars Bizières



**Boucherie
Triperie - Volailles
La couque**

63, av du Général de Gaulle
77330 Ozoir-la-Ferrière
Tél : 60.28.20.69

TRAVAUX

Le quartier Anne Franck réhabilité

Les immeubles, les quartiers, comme tout ce qui vit, finissent par se dégrader.

Il faut veiller à leur entretien et lorsque les dommages ou le vieillissement sont importants, les réhabiliter.

LA ville d'Ozoir-la-Ferrière, la SAHLM Travail et Propriété, avec l'Etat et la Région, ont engagé un vaste programme de réhabilitation de la Cité Anne Franck.

Cette réhabilitation passe par une concertation avec les locataires et tous les partenaires concernés. C'est au sein de commis-

sions de travail que sont débattues les propositions de réhabilitation tant sur le plan technique, que social et économique.

Les commissions de travail bâti/Espaces extérieurs constituent le volet N°1 de la concertation étroite avec les locataires, sur la définition du programme de travaux, et du schéma d'aménagement des espaces

extérieurs.

Des locataires nombreux, soucieux du devenir de la Cité, sont présents chaque semaine pour décider avec les professionnels du contenu de la réhabilitation.

En parallèle, sont organisées des permanences hebdomadaires ; aux permanences, les locataires viennent nous faire part de leurs besoins.

Dans la mesure du possible, une réponse à leur demande leur est faite, dans l'attente de la mise en place des autres commissions de travail, qui démarreront avant fin 1989 :

— commission Enfance/Jeunesse, dès octobre,

— commission Développement Social, fin 1989,

— commission Gestion adaptée, fin 1989.

Enfin, un bulletin de quartier, "la Gazette d'Anne Franck", a été créé à l'initiative de l'équipe de Maîtrise d'Oeuvre Urbaine ; il vise à devenir l'outil de communication entre locataires et professionnels, pour une information sur l'état d'avancement des réflexions et actions en cours. ■

***A 20 mn de Paris par l'Autoroute A4, dans le cadre de la
ZAC DE BELLE CROIX à OZOIR LA FERRIERE***

La SESM commercialise 28 lots individuels.

- Surface moyenne de 500 m²
- Libre choix du constructeur
- A partir de 400 000 TTC

Renseignements :
Mme F. COSSON
☎ 64.37.24.59

Société d'Equipement
de Seine-et-Marne



56, rue Dajot
B.P.34 - MELUN

Des films, des livres et des fêtes



Grâce aux costumes d'époque, une belle évocation de 1789.

Avec ses moyens Ozoir-la-Ferrière a célébré le bicentenaire de la Révolution française. Les écoles, la bibliothèque et le cinéma ont permis de redécouvrir ce moment fort de notre histoire.

DE nombreuses manifestations ont jalonné la célébration du Bicentenaire de la Révolution dans notre commune.



Les écoles primaires se sont largement associées à cette célébration et les différentes kermesses ont commémoré les événements révolutionnaires.

Nous tenons à féliciter les enseignants et les enfants de la qualité de leur spectacle et en particulier l'école GRUET.



Le cinéma Pierre Brasseur a consacré une semaine au Bicentenaire en nous présentant le "DANTON" de Wajda et la "MARSEILLAISE" de Jean Renoir, une découverte pour beaucoup.



La Bibliothèque pour tous nous a permis, au travers de son exposition de documents, de découvrir Ozoir et la Révolution.



L'orchestre de l'Ecole de musique et la chorale ont évoqué la Révolution et ont ressuscité des musiciens et compositeurs de l'époque révolutionnaire.



Cette célébration a connu deux temps forts :

- Le spectacle produit par la Région Ile-de-France "CITOYENS FRANÇAIS", relatant la vie des habitants de l'Ile-de-France aux alentours de 1789.
- Le feu d'artifice du 14 juillet, large et somptueuse évocation de la Révolution française par le texte et une pyrotechnie de haute qualité.

A NOTER

Réjane BROISSAND Orthophoniste vous informe qu'elle est définitivement remplacée par **MONIQUE LEBOUVIER ET MARIE-LUCE MILON**. Le cabinet est transféré au 2 bis, avenue du Général-Leclerc à Ozoir. Le numéro de téléphone : **60.28.12.67**

FRANÇOIS NORRO Masseur Kinésithérapeute D.E. a le plaisir de vous faire part de l'ouverture de son cabinet, à compter du 18 septembre 1989 - 13, rue de l'Ancienne Ecole, 77330 Ozoir-la-Ferrière.

Tél. 64.40.01.76.

Rééducation fonctionnelle - Gymnastique médicale - Balnéothérapie Physiothérapie (I.R. U.S. Electrothérapie) - Traitement des troubles circulatoires - Drainage Lymphatique (TP 35) - Soins à domicile.

DOCTEUR DANIELLE BARBOTIN, gynécologue, Résidence La Source, 9, avenue du Général-Leclerc, 77330 Ozoir-la-Ferrière. **Tél. 64.40.30.80**

EGLISE EVANGELIQUE PROTESTANTE LUTHERIENNE

Inscriptions des enfants pour la rentrée de l'école biblique et des catéchismes. Un petit groupe d'animation biblique sera ouvert pour les petits à partir de 5 ans.

Inscriptions et renseignements à :

Mme Petitbenoit :

Tél. 60.29.10.61

Eglise évangélique luthérienne. Paroisse Saint-Mathieu, 15, rue du Plessis - 77340 Pontault-Combault

Ozair bientôt jumelé à une ville européenne

Ozair n'est encore jumelé à aucune ville étrangère alors que d'autres cités, guère plus peuplées, se sont jumelées deux, trois et souvent quatre fois. A quelques années de l'échéance de 1993, cette lacune sera bientôt comblée.

LES jumelages sont des occasions uniques de rencontres et de connaissance mutuelles pour les populations, dans une ambiance particulière de fête et de convivialité. Parce qu'ils sont des lieux d'échanges entre les citoyens de l'Europe, ils représentent un outil capital, l'outil privilégié de la prise de conscience de la citoyenneté européenne.

De plus, le jumelage s'adresse aux habitants d'une commune, sur leur lieu de vie, dans un cadre qu'ils connaissent, à leur échelle, là où ils ont leurs attaches. Cette approche des réalités européennes, par l'intermédiaire de la structure de base que représente la commune, permet de renforcer encore ce sentiment d'appartenance à une communauté et fait de l'Europe une

entité crédible, à taille humaine. Toute la population doit y être associée. Un véritable jumelage n'est pas la seule affaire de quelques initiés ou de notables : toutes les couches de la population doivent en être partie prenante, directement ou au travers des associations ou organisations sportives, culturelles, sociales, confessionnelles, etc. C'est pourquoi le choix de la structure qui sera chargée de l'animation du jumelage, c'est-à-dire le Comité de Jumelage, est très important.

C'est sur lui que repose la responsabilité de l'animation des activités du jumelage. A ce titre, il élabore et réalise les programmes d'échanges, suscite les manifestations européennes. Il est l'interlocuteur des habitants, des associations, des écoles, des divers partenaires, pour la mise en œuvre de leurs projets. Il assure la promotion du jumelage.

Compte tenu des enjeux, le Comité de Jumelage aura une place privilégiée dans la vie municipale. En effet, le Comité de Jumelage doit :

- assurer la représentation de la commune ;

Pizzeria Salvatore

*Spécialités italiennes
Pizzas à emporter*

Tous les jeudis couscous

*Menu à 65 F midi et soir
sauf Week-end et jours fériés.*

**OUVERT TOUS LES JOURS
JUSQU'À 23 H.**

*3, rue de Férolles
77330 Ozair-la-Ferrière*

☎ **60.28.10.31**

中 國 長 城 酒 家

**MURAILLE
DE CHINE**



**Restaurant chinois
Spécialités cantonaises**

45, avenue du Général Leclerc
77330 Ozair-la-Ferrière

☎ **64.40.35.33**

- assurer la participation de tous les habitants ;
 - assurer la continuité des actions au-delà des changements politiques locaux.
- Pour ce faire, l'association sans but lucratif est une formule qui permet une participation plus active et plus dynamique de tous ceux qui s'intéressent au jumelage, au-delà des appartenances politiques. Les rapports entre cette association et la commune doivent être clairement définis, tant au plan des compétences, des responsabilités que des moyens (financiers et autres).

Toutes les bonnes volontés sont les bienvenues. Le Comité de Jumelage doit être mis en place pour la fin de l'année 1989. Pour le moment nous nous orientons vers un jumelage avec une ville d'Allemagne. A mesure de l'avancée du dossier nous vous tiendrons informés par ce magazine. N'hésitez pas à nous faire part de vos suggestions ou de votre désir éventuel de participation au Comité de Jumelage. ■

Didier Larrigaldie

Conseiller municipal chargé du jumelage

CADRE DE VIE

Les vandales ont encore frappé

Certains éprouvent une joie mauvaise à attaquer, voire détruire, les équipements communaux que tous apprécient. Symptôme d'un mal de vivre qui conduit à se venger de ses propres échecs sur d'innocentes fontaines, de commodos abris-bus ou d'agréables terrains de sport.

Dérèglements dont il faut, hélas, réparer les conséquences aux frais de tous.

IL faut croire que le premier article paru en juillet 1989 sur le vandalisme n'a pas servi de matière à réflexion à certains de nos concitoyens. Voici de nouveaux faits :

Au printemps de cette année, la fontaine qui se trouve face à la poste a subi deux dégradations successives.

Une première fois, un jet de pierres a endommagé la pompe et l'équipement électrique. Une seconde agression de la part, vraisemblablement, des mêmes vandales, a détruites têtes d'arrosage et la pompe. L'ensemble des réparations se monte à 15 000 F.

Récemment, le terrain de rugby prévu stade la Verrerie, route de Lésigny, a reçu la visite de deux automobilistes ayant transformé leur véhicule en char d'assaut. Résultat : un terrain rendu inutilisable

durant de longs mois au détriment d'activités sportives.

Du temps et de la main d'œuvre qui auraient pu être consacrés à d'autres besognes.

Trop c'est trop...

La municipalité ne peut s'offrir le luxe de surveiller de façon continue tous les ouvrages publics, ni davantage de réparer les déprédations coûteuses et inutilement sauvages dont ils font l'objet.

Il est donc réellement indispensable que chaque citoyen de la commune, que chaque parent se sente responsable des actes de vandalisme commis sur le territoire de cette même commune.

Prenons conscience que les deniers publics, qui sont aussi les nôtres, doivent servir à l'amélioration des conditions de vie et non satisfaire le besoin de destruction



Le terrain de rugby transformé en champ de manœuvres pour chars d'assaut...

de quelques-uns.

Nous tiendrons régulièrement une comptabilité de ces actes afin qu'aucun de nos citoyens n'ignore l'usage de leurs impôts locaux. ■

AGENCE ABILY

VOYAGES - LOCATION DE VOITURES - IMMOBILIER

Le Voyage est notre affaire !

- **Un simple appel** : nous vous informons, nous réservons vos places, et nous émettons vos billets sur toutes compagnies aériennes et ferroviaires (SNCF, etc.).
- Nous réservons vos voitures et vos hôtels dans le monde entier.
- Le règlement des titres de transport peut s'effectuer par carte de crédit, par chèque ou sur relevé de factures en fin de mois.
- Nous tenons à votre disposition une abondante documentation qui vous propose tous les types de vacances dont vous pouvez rêver : circuits, croisières, séjours en hôtels, en clubs, charters, locations, etc..
- Nous pouvons organiser tous vos déplacements de groupes.

VOUS POUVEZ NOUS FAIRE CONFIANCE.. NOUS SOMMES DES PROFESSIONNELS

4, rue de la Croix 77150 LESIGNY - Tél 60.02.13.96

ARYSTAL

Cristallerie d'Art

Agence générale d'usines

CRISTAL - VERRERIE

PORCELAINE - CERAMIQUE

Dépôt : 13, rue R. Schuman 77330 Ozoir-la-Ferrière

☎ 64.40.03.69

69, rue d'Hauteville 75010 PARIS - Téléx 642294F

☎ 47.70.53.41 - 48.24.84.07 - 48.24.53.79

HANNY

ENTREPRISE DE BATIMENT
ET TRAVAUX PUBLICS

Avenue Saint-Just

Z.I. Vaux-le-Pénil

BP 598

77005 Melun Cédex

Tél : (1) 64.37.86.79 Fax : 84.39.48.35



Les Meteores

Librairie - Papeterie

8, av Auguste Hudier

77330 Ozoir-la-Ferrière

Tél (1) 60.28.77.32

F
E
R
M
E

CLIP A.C. FERRARI

BIJOUX FANTAISIE - PLAQUE OR

Montres, ceintures, châles,
accessoires cheveux, des idées de
cadeaux à des prix "sympas"

☎ 64.40.24.24

D
E
S

CENTRAL CAVES

4 vins à la tireuse

Vins de propriétés et châteaux

Fontaines à vins en 5l, 10l, 20l

Foies gras et produits du Périgord

Spécialiste en cadeaux d'entreprise

☎ 64.40.26.29

A
G
N
E
A
U
X

WILL'SPORTS

EQUIPEMENTS ET

VETEMENTS DE SPORT

Prochaine adresse : à partir du 7/11/89

Parking FRANPRIX, rue Auguste Hudier
77330 Ozoir-la-Ferrière

☎ 64.40.26.96

★★ NN HOTEL-RESTAURANT

au Pavillon bleu

4 Salles

Réception - Séminaire

Hôtel 30 Chambres ★★ Restaurant

Dépliants sur demande

LOGIS DE FRANCE

☎ 64 40.05.56 - 64.40.04.52

108, av du Général Leclerc

77330 Ozoir-la-Ferrière

Etablissement entièrement réservé

Du matériel et des hommes

S'il est trop tôt pour dresser le bilan de l'activité de nos sapeurs-pompiers en 1989, il n'est pas trop tard pour revenir sur l'année 1988. Elle ne fut pas de tout repos...

Sur le plan opérationnel :

1211 interventions ont été effectuées en 1988 malgré une diminution de 50 % des nids de guêpes, dont :

- 60 incendies
- 168 accidents de la circulation
- 343 secours à victimes (tels que blessés, AT, TS) soit 511 sorties VSAB dont 100 ont nécessité le concours du SMUR de Lagny ou Melun. (1)
- 608 opérations diverses
- 32 fausses alertes.

Effectif au 1^{er} janvier 1989

Le centre d'intervention d'Ozoir-la-Ferrière comprend actuellement 2 sapeurs-pompiers professionnels et 19 sapeurs-pompiers volontaires qui se répartissent au total comme suit :

- 1 adjudant chef, chef de centre
- 1 médecin capitaine
- 3 sous-officiers
- 3 caporaux
- 13 sapeurs dont 1 féminin

Afin d'augmenter les effectifs une campagne de recrutement a été lancée. Pour savoir s'il reste des postes disponibles, adressez-vous au

CENTRE D'INTERVENTION
5, allée de la Brèche-aux-Loups,
77330 Ozoir-la-Ferrière.
Tél. 60.28.10.89 - 60.28.01.45

- (1) AT : Accident du travail
TS : Tentative de suicide
VSAB : Véhicule de secours aux asphyxiés et brûlés
SMUR : Service mobile d'urgence réanimation

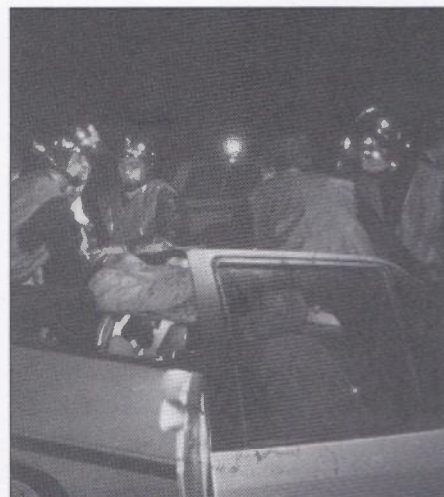
Matériels

En 1988, le centre s'est vu doter de nouveaux matériels mieux adaptés à nos différentes interventions :

- 1 véhicule de secours aux asphyxiés et blessés du type J9 rallongé,
- 1 lot d'assèchement (aspirateur à eau)
- 1 lot de lutte contre les insectes (hyménoptères)
- 1 explosimètre

Formation du personnel

- BNS : Brevet national secourisme - 1 personne
- RA : Ranimation - 4 personnes
- SR : Secours routier - 5 personnes
- Stage de base : 1 personne
- Conducteur PL : 2 personnes
- E.I. : Engin d'incendie : 2 personnes
- Caporal : 2 sapeurs qui ont été promu le 1^{er} mai 1988



Les pompiers, toujours présents dans les circonstances graves.

Cadets

Animés par l'adjudant Sagot et son équipe, 10 enfants de 13 à 16 ans ont suivi la formation 1988/1989.

Ozoir a organisé en 1988 les finales d'athlétisme du parcours sportif et des manœuvres qui se sont déroulées début mai.

Mais l'activité des Sapeurs-Pompiers ne s'arrête pas aux interventions et à la formation. Ils sont présents dans de nombreuses manifestations sportives organisées dans le département ou à l'extérieur.

Ainsi Ozoir s'est classé en 1988 :

- 17^e au challenge en CROSS
- 6^e au challenge de NATATION
- 6^e au challenge du PARCOURS SPORTIF

Voilà décrite en quelques lignes l'activité du centre n° 25 d'Ozoir-la-Ferrière. ■

Adjudant Chef Bourg



EN CAS D'URGENCE, COMPOSEZ LE 18

A N O T E R

■ CREATION D'UNE ASSOCIATION D'AIDE AUX VICTIMES

L'association d'aide aux victimes d'infractions pénales Melun-Provins (A.A.V.I.P.) a officiellement pris naissance lors de l'Assemblée Constitutive du 15 juin dernier tenue

à Melun en présence de nombreuses autorités locales. Cette association a pour but d'informer les personnes victimes, aussi bien du vol de leurs papiers ou chèquiers, d'un cambriolage mais également d'une agression physique (viol, coups et blessures), de leurs

droits et de leur expliquer les démarches privées, administratives et judiciaires à entreprendre. Elle peut aussi intervenir à leur demande en cas de détresse morale et matérielle. Quand on vient d'être victime de telles infractions on est le plus souvent dans un total désarroi, ne

sachant comment agir, vers qui se tourner : faut-il porter plainte ? Qui peut aider à faire face aux premiers besoins ? L'A.A.V.I.P. est là pour renseigner et informer. L'A.A.V.I.P. assure des permanences bénévoles au Palais de Justice de Melun tous les lundis, mercredis et vendredis de



AUBERGE LA GUEULARDIERE
JARDIN D'ETE
Alain Bureau
RESTAURATEUR - CHEF DE CUISINE
66, av du Général de Gaulle
77330 Ozoir-la-Ferrière
☎ 60.28.20.56
Fermé le dimanche

Peausserie 2000

J. TELLIER



**Maroquinerie -
Bagagerie
Ganterie - Parapluies**
6 bis, rue Auguste Hudier
77330 Ozoir-la-Ferrière
☎ 60.28.17.37


MACHINES A COUDRE COUNTRYL



Réparations
toutes marques
Vente machines

PFAFF


Fournitures et accessoires
10, rue Alphonse Combes (La Doutré)
77330 Ozoir-la-Ferrière
60.28.21.28

EST IMMOBILIER 

Transactions immobilières

Dominique Lebreton

46, av du Général de Gaulle
77330 Ozoir-la-Ferrière
☎ 60.28.40.87



38, Grande Rue
77135 Pontcarré
☎ 64.66.21.82

TECHNICOULEURS

*Fournitures pour peintres,
papiers peints, moquettes, vitrerie.*

**QUINCAILLERIE - BRICOLAGE
ELECTRICITE - BOIS**

distributeur exclusif	64.40.39.95
SIGMA - LEVIS - TOLLENS - GOLD	64.40.45.30

Av du Général Leclerc - 77330 Ozoir-la-Ferrière

PALETTES SERVICES

Réparation - Achat - Vente

33, rue François de Tesson
Z.I. La Pyramide
77330 Ozoir-la-Ferrière

☎ **64.40.16.76 - 60.29.52.71**

13h30 à 17h30.
Vous pouvez également écrire : A.A.V.I.P. - Palais de Justice, 43, rue du Général-de-Gaulle à Melun (77000). Vous pouvez téléphoner à Melun au 64.37.91.38 poste 462 et à l'antenne de Provins au 64.08.99.47.
N'hésitez pas à solliciter notre aide.
Depuis le mois de

septembre, des brochures explicatives sur des cas d'infractions et les démarches à entreprendre sont à votre disposition dans les mairies, les commissariats de police, les brigades de gendarmerie et au Palais de Justice de Melun.
La ville d'Ozoir-la-Ferrière participe

activement à toutes les actions ayant pour but d'aider les habitants dans leurs rapports avec les diverses administrations. C'est ainsi qu'elle vient de se joindre aux divers intervenants administratifs, juridiques et municipaux qui ont constitué l'Association d'Aide aux victimes.

M. Jacques Giraud, maire, est l'un des trois maires membres du Conseil d'Administration. Une délégation ou représentation sera ultérieurement mise en place à Ozoir-la-Ferrière.



ALPHA TP TRAVAUX PUBLICS

rue Léonard de Vinci
Z.I. La Haie Passart
77170 Brie-Comte-Robert

☎ (1) 64.05.29.66

SCOP. ALPHA T.P. Rcs Melun B 327 880 779

JD JEAN DUROY

15, avenue Thiers
77330 Ozoir-la-Ferrière

- Doubles vitrages
- Fenêtres bois et PVC
- Isolation
- Peinture
- ÉTANCHEITÉ des façades
- ISOLATION EXTÉRIEURE

Garantie décennale

☎ 45.76.01.93 45.76.41.22



DEVIS GRATUIT

VOLUDECO

AMENAGE VOS COMBLES

FERMETTE BOIS ou METAL

Zone Artisanale de l'Habitat - Route d'Ozoir

ROISSY-EN-BRIE ☎ 60.29.47.80
OZOIR ☎ 64.40.25.64

COUVERTURE - CHAUFFAGE - PLOMBERIE

Ets BERANGER
DUBOIS

72, rue Ampère BP.127 - 77403 Lagny Cédex 03

☎ 64.30.57.45

DEPANNAGE - INSTALLATION - ENTRETIEN

JUIN ET JUILLET 1989

A l'honneur

VINGT MEDAILLES DU TRAVAIL

Les habitants d'Ozoir-la-Ferrière travaillent, et parfois très loin de leur domicile. Dans la promotion du 14 juillet 1989, vingt d'entre eux ont reçu la médaille d'Honneur du travail : quatorze d'argent, quatre de vermeil, une d'or et une grande médaille d'or.

Médaille d'Argent

Mme Cartier Odette, née Leguet
M. Chainet Serge
M. Exare Jean-Luc
M. Ferrer Marc
Mme Lecuyer Marcelle, née Delamare
M. Martinez Lazaro
Mme Mergui Françoise,

née Pieuchot
Mme Milon Christiane
M. Pierre Alain
Mme Richer Gisèle, née Peuvot
Mme Rizzi Cécile, née Contassot
M. Torchy Frédéric
M. Vrillat Jean-Claude
Mme Bourg Yolande

Médaille de Vermeil

M. Liwsze Maurice
M. Petit Maurice
Mme Richer Gisèle, née Peuvot
Mme Saulnier Paulette, née Lacombe

Médaille d'Or

M. Bureau Léon

Grande Médaille d'Or

M. Garcia Célestin

Mariages

JUIN ET JUILLET 1989

26 juin 1989
André SEVA et
Nicole JAFFRE

8 juillet 1989
Philippe GIBONE et
Christine ALEKIAN
José BARBOSA et Rosa
MENESES FERNANDES

13 juillet 1989
Jacques HECHINGER et
Geneviève LIGERONS

15 juillet 1989
Olivier REYBAUD et
Carole CHEVY

22 juillet 1989
Laurent MOMEJA et
Nathalie JANDIN

ARISTIL Kenny
BARDEL Johan
BARREAU Sylvain
BENZAOUZ Nadir
BINDER Charlotte
BONNET Angélique
BOURRY Mickaël
BRUNO Florian
CISSE Amadou
COLSENET Guillaume
DE VOS Coralie
DEMBELE Mariba
DIAMANT Jérémy
DOMIN Aurore
DONNET Kévin
FANKRACHE Ali
FERNANDES Céline
FERON Maxime
FRANCHE Albane
GIBAUD Clément
GIBIAT Guillaume
GICQUEL Vincent
GIRONCEL Julie
GODICHON Céline
HERNANDEZ RODRIGUEZ
Mickaël
JORGE Sandra
LE CALVEZ Floriane
LIVERNAUX Jennifer
MEHL Aurélie
MENDES Stéphanie
MERLINI Lucie
MULLER Nicolas
PAILLIEZ Magali
PITTOIS Thibault
POITOU Jérémy
RICHET Jessica
RODRIGUEZ Tony
ROELS Luc
ROLIN Coralie
SANTOS Yohann
SAUTOUR Fabienne
SION Sébastien
STARK Doriane
TABAREAU Sébastien
TINCHANT Charlene
TRANG Jérémie
VERLEYRE Mathilde
CAEDDU Franck
CAZASSUS François
CERQUEIRA Michaël
COEURJOLY Sarah
GRUFFY Marine
NGUYEN Huu Tai Victor
OUAHSINE El Mehdi
PINTO Alison
QUEMARD Claire
TAN Thierry
THEREZIEN Julie
BAY Syphaiwong

Décès

JUILLET - AOUT - SEPTEMBRE ET OCTOBRE 1989

Nom et Prénom	Date de Naissance	Lieu de Naissance	Date de Décès	Lieu de Décès
GRIMPLET Marcel	10.09.10	BRAUX (08)	25.07.89	OZOIR
DAVOIS Pierre	26.05.02	PONTAULT	22.07.89	LAGNY
DUMUIDS Robert	19.11.06	PARIS 5 ^e	08.08.89	OZOIR
MAGNIEN François	27.07.06	DIGOIN (71)	09.08.89	OZOIR
TAILLEBOIS Madeleine veuve GROSBOIS	28.08.08	CHAMBON (41)	07.08.89	LAGNY
BLANCHARD Laura	12.04.89	SUCY-EN-BRIE	04.08.89	OLONNE (85)
MOREAU Henry	26.07.29	ROYAN (17)	05.08.89	ROISSY
MAUCHIEN Andrée veuve NOCARD	10.11.16	OZOIR	11.08.89	AVIGNON
ALAUX Gilbert	13.04.46	LAGUIOLE (12)	14.08.89	LAGUIOLE
SCHMITT Yvonne épouse SCHMITT	11.10.12	PARIS 19 ^e	01.09.89	OZOIR
BOUTARD Simonne veuve MAQUET	28.11.05	SOTTEVILLE- LES-ROUEN	24.08.89	LAGNY
BOHN Henri	30.11.21	PARIS 6 ^e	23.08.89	PARIS 18 ^e
JEGOU Robert	01.03.33	LA ROCHELLE	06.09.89	OZOIR
GERARD Marguerite	27.05.03	SAINT DIE	08.09.89	OZOIR
DOUCIN Mélanie	22.05.86	PARIS 11 ^e	06.09.89	LAGNY
YARDIN épouse GERAUD	11.11.25	CHAUMONT	02.09.89	CRETEIL
MARTIN Claire épouse BALLIER	06.07.20	CALAIS	31.08.89	CRETEIL
SAINT-AUBERT René	04.04.08	DOUAI	13.09.89	LAGNY
THEVENARD Danièle veuve LECLERC	24.08.48	TOURAN	20.09.89	OZOIR
DA COSTA Domingos	20.04.39	SOUTELO DE AGUIAR	18.09.89	LAGNY
PANKER Zalman	02.05.10	PARIS 11 ^e	27.09.80	OZOIR
DIVRY Pierre	29.06.12	BAGNOLET	29.09.89	OZOIR
HAMMAR Lahlou	27.08.67	SAINT MANDE	28.09.89	OZOIR
VINCENT Renée veuve CHONION	16.08.1889	LE PUY EN VELAY	28.09.89	OZOIR
JAMEAU Marie-Louise veuve COMBELLETS	09.11.96	10.10.89	OZOIR	OZOIR

BENSAFIDINE Morad
 CARLON Jérémy
 CATE Laurent
 DIJOUX Emmanuelle
 ED DAIRI Icham
 EMILE Joan
 FEUILLETE Jordan
 HALLOUIN
 HENAULT Céline
 KEBDANI Mohamed
 KISSAY Oija
 MACE Laurie-Anne
 MARAIS Gisèle
 NIZERY Hélène

PELAINGRE Marie
 PEREZ-PEREZ Vanessa
 PLIER Aurélie
 RIBEIRO Benoît
 SERIFOU Mustapha
 THERON Fabrice
 TISSERANT Charlotte
 VALLAS Priscilia
 VIAIS Benjamin
 WOZNY Camille

AOÛT ET SEPTEMBRE 1989

ALBANESE Thifaimé
 BOUILLON Kévin

BRUANT Bastien
 CHAMON Audrey
 CORP Nicolas
 DA SILVA CANTO Jessy
 DARTIS Guillaume
 DERBIS Marion
 FERREIRA Mélanie
 GIBAUD Tifaine
 GOB Gaëtan
 GROCHE Laetitia
 GUILLAUME Yoann
 KADDOURI Asma
 KIFIA Nadjibillah
 LAFORGE Virginie
 LANG Cyril

LOUAH Réda
 MARCHAL Marie
 MULLER Anthony
 NAWAZ RAJA Haider
 NEVES DIAS Alexandre
 PELAINGRE Marie
 PISSARD Sandy
 RIBADEIRA Magali
 RIVET Raphaëlle
 SAINT-ROSE Cyril
 TATY France-Line
 THOMAS Axel
 UNG Kévin
 WIRTZ Nicolas
 ZERDOUN Benjanun



**électronique
de la brie**

☎ (1) 64.40.05.79

sous-traitance électronique

19, rue Louis Armand
 Z.I. n° 2 - 77330 Ozoir-la-Ferrière



Enfin... les travaux ont commencé !

Notre Centre Equestre

ouvrira ses portes

vers **JUILLET 1990**

Vous pouvez nous contacter dès maintenant pour la

MISE EN PENSION D'UN CHEVAL

A l'adresse suivante :

CRISTAL-LES-RANGS EQUITATION
 BP 60 - 77832 Ozoir-la-Ferrière Cédex

A suivre...

Salon **COIFF'IN**

Une équipe dynamique, heureuse de vous recevoir.

du mardi au jeudi
 de 9h à 12h et de 14h à 19h
 vendredi de 8h30 à 20h
 samedi de 8h à 18h

9, av du Gal Leclerc - 77330 Ozoir-la-Ferrière

☎ **60.29.67.27**

Ets **LAMANDÉ & FILS**

**DECOUPAGE - EMBOUTISSAGE
OUTILLAGE**

Pierre LAMANDÉ



Frédéric LAMANDÉ

19, rue de Férolles - 77330 Ozoir-la-Ferrière
 Tél. 60.28.88.76 Fax. 64.40.30.85

**Plomberie - Chauffage
Couverture**

Grégoire Toribio

73 route de Roissy - 77330 Ozoir-la-Ferrière

☎ **60.28.70.62**

Charcuterie - Traiteur

B. Blot

*Spécialités et Jambon Maison
Plats Cuisinés*



75, av. Général de Gaulle
 77330 Ozoir-la-Ferrière

60.28.10.34



JEAN LEFEBVRE

TRAVAILLE POUR VOUS

Agence Seine-et-Marne Sud

CD 124, route de Montereau
Cannes-Ecluse
77130 MONTEREAU

Tél : 64.32.88.77

Télex Tarfile 212 826 F

LES AMBULANCES DU CENTRE et V.S.L.

Ambulances Agréées - Véhicules Sanitaires Légers
Transport assis - Professionnels diplômés C.C.A. - B.N.S.

Bureaux : 4, Avenue de Paris
77330 Ozoir-La-Ferrière

Au service de tous : 24h sur 24 - 7 jours sur 7

JOUR et NUIT

64.40.43.02

64.25.41.93



Siège social : 9, Allée des Pommiers - 77220 GRETZ-ARMAINVILLIERS

RAYONS
REEDUCATION
CONSULTATIONS
TRANSFERTS



ENTREE SORTIE
CLINIQUES - HOPITAUX
MAISONS DE REPOS
CENTRES DE CURE

INFORMATIONS PRATIQUES

URGENCES :

Pompiers	60.28.21.45
Police Municipale	60.29.22.22
Police Municipale (gare)	64.40.04.85
Commissariat (Pontault)	60.28.53.72
Gendarmerie (Roissy)	60.28.25.16
Services des Eaux (Pontault)	60.28.51.13
EDF - GDF (Brie)	64.05.00.54
EDF dépannage	64.05.02.14
GDF dépannage	64.05.21.23

SERVICES MUNICIPAUX :

Mairie Principale	60.28.20.13
Maire Annexe (Urbanisme et Services Techniques)	64.40.05.76
Crèches	60.29.67.37
Halte-garderie	60.29.11.57
Ecole de Musique	60.29.56.48
Centre de Loisirs	60.28.20.13
Mairie Service Enfance	poste 438
Piscine	60.28.03.61
C.C.A.S. (poste 426)	60.28.20.13

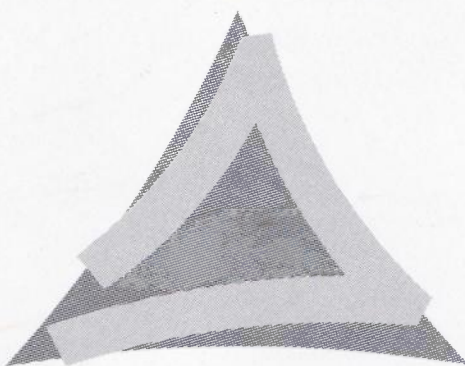
DIVERS :

Centre des Impôts (Roissy)	60.28.96.45
Poste	64.40.45.00
Préfecture	64.37.91.37
Perception (Pontault)	60.29.20.25
SNCF (gare d'Ozoir)	64.40.00.96
Syndicat d'Initiative	64.40.10.20
Bibliothèque pour Tous	60.28.25.43
Cinéma Pierre Brasseur	60.29.88.77
V.S.O.P.	60.28.09.24

TAXIS :

BENESTAU A.	60.28.08.40
LOVILLE M.	60.28.31.79
POLLET J.-C.	60.28.86.62
DOUTRELANT J.-M.	60.28.20.60

LE SIGLE DU SUCCES



KAUFMAN & BROAD
D E V E L O P P E M E N T

Depuis 20 ans en France, Kaufman & Broad est le leader incontesté de la maison individuelle haut de gamme. En 5 ans, sa production a été multipliée par quatre. Kaufman & Broad connaît aujourd'hui une diversification et un développement exceptionnels.

En effet, c'est de ce groupe et de son dynamisme qu'est née Kaufman & Broad Développement : ainsi les appartements de grand standing, les résidences club Liberty, l'immobilier d'entreprise, de bureaux et d'activités, comme l'opération Atlantique Montparnasse au cœur de Paris, donnent une nouvelle occasion au groupe Kaufman & Broad de confirmer sa réputation de sérieux et d'innovation qui fait le prestige de sa signature.

Kaufman & Broad, 6, cours Michelet, 92064 Paris La Défense Cedex 52 -
Téléphone : 49 00 15 15

Pacific

